



สภามหาวิทยาลัย
การจัดเก็บของกลาง ประจำปีงบประมาณ 2567

๒.การจัดเก็บของกลาง

ระเบียบการตำรวจฯ เรื่อง ของกลาง

บทที่ ๑ ของกลาง

ข้อ ๔๑๓ คำว่า "ของกลาง" นั้นหมายความว่า วัตถุใด ๆ หรือทรัพย์สินซึ่งตกมาอยู่ในความคุ้มครองของ เจ้าพนักงานโดยอำนาจแห่งกฎหมาย หรือโดยหน้าที่ในทางราชการ และยึดไว้เป็นของกลาง เพื่อพิสูจน์ ในทางคดี หรือเพื่อจัดการอย่างอื่นตามหน้าที่ราชการ

๑. ของกลางในคดีอาญา คือ สิ่งของที่เกี่ยวข้องจัดการทางคดีอาญา เช่น สิ่งของที่บุคคลมีไว้เป็น ความผิด หรือสิ่งของที่ใช้เป็นหลักฐานพิสูจน์ความผิด

๒. ของกลางอย่างอื่น คือ ของกลางที่ไม่เข้าอยู่ในลักษณะของกลางในคดีอาญา เช่น ของที่เก็บตก หล่น หลุด ลอยได้ เป็นต้น

ข้อ ๔๑๔ การเก็บรักษาและจำหน่ายของกลาง ในเขตตำรวจนครบาลให้เป็นหน้าที่ของสารวัตรหรือผู้ รักษาการแทนเป็นผู้เก็บรักษาของกลาง เว้นแต่

๑. ของกลางในคดีอาญานี้ มีข้อโต้เถียงถึงตำหนิรูปพรรณหรือตามรูปคดี ที่ศาลจะนำพิจารณาเรื่อง ๆ ไป และของกลางไม่ใช่ของมากใหญ่โตหรือเป็นปศุสัตว์หรือสัตว์พาหนะ เมื่อพนักงานอัยการขอให้ส่งของกลาง นั้น ก็ให้สารวัตรหรือผู้รักษาการแทนเป็นผู้จัดการส่ง

๒. ของกลางในคดีอาญาซึ่งเกี่ยวแก่กรรมใด กระหรวงใด มีระเบียบหรือข้อตกลงไว้โดยเฉพาะ เช่น เรือ เครื่องมือจับสัตว์น้ำ ผืน สุรา ยาสูบ ไม้ ยาเสพติดให้โทษ น้ำมันเบนซิน หรือของกลางในการกระทำผิด พระราชบัญญัติศุลกากร ฯลฯ ก็ให้ไปตามระเบียบหรือข้อตกลงนั้น ๆ

ข้อ ๔๑๕ ของกลางที่ศาลเป็นผู้เก็บรักษานั้น เมื่อศาลเห็นว่าหมดความจำเป็นที่จะเก็บรักษาไว้ต่อไป ศาลจะแจ้งให้พนักงานอัยการ แจ้งให้เจ้าหน้าที่ตำรวจไปรับของกลางมาเก็บรักษา ก็ให้สารวัตรหรือผู้รักษาการ แทนที่ส่งของกลางไป จัดการกลับมาเก็บรักษาไว้ต่อไป เมื่อคดีถึงที่สุดศาลสั่ง หรือพิพากษาเกี่ยวกับของกลาง นั้น อย่างไรให้สารวัตรหรือผู้รักษาการแทนจัดการตามคำสั่งหรือคำพิพากษาศาลต่อไป คือ

๑. ถ้าของกลางยึดไว้ที่สถานีตำรวจ ก็ให้สารวัตรหรือผู้รักษาการแทน จัดการขายทอดตลาด หรือ ส่งคืนให้แก่ผู้มีสิทธิ์รับคืนไป ตามคำพิพากษานั้น ๆ ในเวลาอันควร

๒. ถ้าของกลางนั้นศาลสั่งคืนเจ้าของ ให้สารวัตรหรือผู้รักษาการแทนจัดการติดต่อนำเจ้าของไปขอรับ จากศาล หรือไปรับจากศาลเอง แล้วลงบัญชีกับรายงานประจำวัน ให้เจ้าของลงนามรับไปได้ เว้นไว้แต่ของ กลางนั้น เจ้าของไปรับคืนจากศาลเองถ้าศาลไม่ได้สั่งการเกี่ยวแก่ของกลาง ก็ให้ผู้รักษาติดต่อกับพนักงาน อัยการผู้ว่าคดีนั้น ยื่นคำร้องขอคำสั่งศาลเกี่ยวกับของกลางนั้นต่อไป ถ้าศาลสั่งว่าของกลางนั้นเป็นหน้าที่ของ พนักงานสอบสวนพิจารณาดำเนินการ ก็พิจารณาดำเนินการไปตามความเหมาะสมได้

ข้อ ๔๑๖ ของกลางสิ่งใดที่จะขายทอดตลาด ถ้าเห็นว่าของกลางนั้นเป็นประโยชน์ใช้ในราชการตำรวจ ได้ ให้สารวัตรหรือผู้รักษาการแทน รายงานเสนอเหตุผลไปยังผู้บังคับการหรือผู้รักษาการแทน เป็นผู้พิจารณา สิ่งก่อน ขายทอดตลาด

ข้อ ๔๑๗ การขายทอดตลาดของกลาง ให้ตั้งกรรมการประกอบด้วย สารวัตรหรือผู้รักษาการแทน เป็น ประธาน มีตำรวจชั้นสัญญาบัตร ๑ นาย ชั้นประทวน ๑ นาย เป็นกรรมการพิจารณาขาย ให้ได้ราคา ใกล้ชิดกับ ท้องตลาดในขณะนั้น

ข้อ ๔๑๘ การเก็บรักษาของกลางให้ปฏิบัติดังต่อไปนี้

(๑) ของกลางสิ่งใดมาถึงสถานีตำรวจ ให้พนักงานสอบสวน จดรูปพรรณสิ่งของลงในรายงานประจำวัน และสมุดยึดทรัพย์ของกลาง แล้วเขียนเลขลำดับที่ยึดทรัพย์ติดไว้กับสิ่งของนั้นให้มั่นคง อย่าให้หลุดหรือสูญหายได้ และเก็บของกลางนั้นไว้ในหรือตู้เก็บของกลางใส่กุญแจให้เรียบร้อย เว้นแต่ ของกลางนั้นมีค่ามาก เช่น เครื่องเพชร เครื่องทองรูปพรรณ เงินจำนวนมาก หรือเอกสารสำคัญต่าง ๆ หากเก็บรักษาที่สถานีตำรวจจะไม่มั่นคง ในกรุงเทพมหานครให้ส่งของกลางนั้นไปฝากไว้ที่หน่วยงานผู้เบิกต้นสังกัด แต่หากเก็บรักษาไว้ที่หน่วยงานผู้เบิกต้น สังกัดจะไม่มั่นคง ให้ส่งของกลางนั้นไปฝากไว้ที่กองการเงิน สำนักงานตำรวจแห่งชาติ ในลักษณะหีบห่อการยึด การมอบ การรับคืนของกลาง ให้ผู้ยึด ผู้มอบ ผู้รับ ลงชื่อไว้ในสมุดยึดทรัพย์ของกลาง และรายงานประจำวันเป็นสำคัญ

(๒) ให้สารวัตรหรือผู้รักษาราชการแทน หรือหัวหน้าสถานีตำรวจ เป็นผู้รับผิดชอบเก็บรักษาทุกกุญแจของกลาง

(๓) ของกลางที่เก็บรักษาไว้นั้น เมื่อเห็นว่าหมดความจำเป็นที่จะเก็บรักษาไว้ต่อไป ก็ให้ดำเนินการตาม ข้อ ๔๑๕ ข้อ ๔๑๖ หรือข้อ ๔๑๗ แล้วแต่กรณี

(๔) ของกลางในคดีอาญาที่ทราบตัว มีสิทธิจะได้รับของคืนอยู่แล้ว เมื่อเจ้าหน้าที่ได้แจ้งหรือประกาศให้ ทราบ แต่ผู้นั้นยังไม่มารับของไปเกินกว่า ๑ ปี นับแต่วันที่แจ้งหรือประกาศให้ทราบ ก็ให้รับของนั้นนั้นเป็นของ รัฐบาล และหมายเหตุไว้ในบัญชีแล้วจัดการต่อไปดังเช่นของที่ต้องรับ

(๕) ของกลางในคดีอาญาที่ไม่ทราบตัวผู้มีสิทธิจะได้รับของคืน ให้ประกาศหาเจ้าของภายใน ๕ ปี นับแต่วันประกาศไม่ได้ตัวผู้มีสิทธิมารับของนั้น ก็ให้รับเป็นของรัฐบาล และให้จัดการทำนองเดียวกันนี้ ถ้าปรากฏตัวผู้มีสิทธิจะได้รับของคืนในระหว่างเวลาประกาศและเจ้าหน้าที่ผู้รักษาได้แจ้งให้ทราบแล้ว แต่ผู้นั้นยังไม่มารับของคืนไป เช่นนี้ การที่จะรับเป็นของรัฐบาลให้ถือกำหนดเวลา ๑ ปี นับแต่วันที่ผู้มีสิทธิ ได้ทราบ ถ้ากำหนดเวลา ๕ ปี ที่ประกาศไว้จะถึงกำหนดเวลาที่เร็วกว่า ก็ให้ถือกำหนดเวลาที่เร็วกว่านั้น

(๖) ของกลางอย่างอื่น ที่ปรากฏตัวผู้มีสิทธิจำได้รับตามกฎหมายแล้ว แต่ผู้นั้นยังไม่มารับของไป ถ้าเป็น อสังหาริมทรัพย์ภายในกำหนดเวลา ๑๐ ปี หรืออสังหาริมทรัพย์ภายในกำหนดเวลา ๕ ปี นับแต่วันที่ผู้นั้น มีสิทธิจะ ได้รับของไปจากเจ้าหน้าที่ผู้รักษา ก็ให้รับเป็นของรัฐบาล และจัดการทำนองเดียวกับที่กล่าวมาแล้ว ทั้งนี้ ให้เจ้าหน้าที่ผู้รักษาแจ้งหรือประกาศให้ผู้นั้นมารับของคืนเสีย

(๗) การแจ้งหรือประกาศของเจ้าหน้าที่ตามที่กล่าวมาแล้วนั้น เจ้าหน้าที่ผู้รักษาไม่จำเป็นจะต้องฟ้องว่า ผู้มีสิทธิควรจะได้รับ ไม่ได้ทราบข้อความที่แจ้งหรือประกาศ เป็นเหตุให้ผู้นั้นได้รับของคืน แต่ถ้าภายในกำหนดเวลาที่ กล่าวนั้นมีสิทธิควรได้รับได้แสดงความประสงค์ที่จะรับของคืน แต่มีเหตุขัดข้องมารับของนั้นไปไม่ได้ ก็ให้เจ้าหน้าที่ ผู้รักษาพิจารณา ดู ถ้าเห็นเป็นความจำเป็นจะผ่อนผันให้เวลาแก่ผู้นั้นต่อไปอีกตามสมควรก็ได้ ถ้าผู้มีสิทธิควรได้รับของกลางนั้น แสดงความจำนงว่าไม่ต้องการรับของคืนและขอมอบให้แก่รัฐบาล ดังนี้ ก็ให้มีผู้มีหน้าที่จัดการบันทึกให้ผู้นั้นลงนามไว้เป็นหลักฐาน ให้ลงนามมอบไว้ในบัญชีของกลางและรายงานประจำวันด้วย แล้วจัดการจำหน่ายต่อไปตามระเบียบ

(๘) ของกลางซึ่งตกเป็นของรัฐบาลหรือเป็นของที่บุคคลมีได้โดยชอบด้วยกฎหมาย ของกลางเหล่านั้น เป็น ของที่ควรขาย เช่น อาวุธปืน เมื่อจะขายก็ให้ขายแก่บุคคลผู้ได้รับอนุญาตจากเจ้าพนักงานให้มีอาวุธปืนได้ เว้นแต่จะ มีระเบียบให้ปฏิบัติเป็นอย่างอื่น

(๙) ของกลางซึ่งตกเป็นของรัฐบาลและเป็นของที่ชำรุดเสียหาย ไม่มีราคา เป็นของที่ปราศจากราคา โดย สภาพของมันเอง หรือเป็นของบุคคลไม่อาจมีได้โดยผิดกฎหมาย เป็นของที่ไม่ควรขาย ให้สำรวจเสนอผู้บังคับการสั่งทำลายเสีย หรือส่งไปยังเจ้าหน้าที่แผนกการแห่งของนั้น แล้วแต่กรณี

(๑๐) ของกลางอย่างใดที่เป็นโบราณวัตถุหรือเป็นของแปลกประหลาด ซึ่งควรจะเก็บไว้เป็นเครื่องประดับ สถานที่ราชการหรือพิพิธภัณฑ์สถาน เหล่านี้ เป็นของที่ไม่ควรขายหรือทำลาย

(๑๑) ของกลางรายใดที่เป็นของใหญ่โต หรือมีจำนวนมาก หรือที่ทำการไม่มีสถานที่จัดเก็บเพียงพอ ไม่สามารถจะนำมาเก็บรักษาไว้ ก็ให้ฝากไว้ยังสถานที่ตำรวจอื่นเก็บรักษาไว้จนกว่าจะมารับคืนไปแล้วให้สถานีตำรวจนั้น รับฝากไว้ลงรายงานประจำวันและสมุดยัตติทรัพย์ของกลางตามระเบียบหากจำเป็นต้องจัดหาสถานที่อื่นนอกจากตามวรรคหนึ่ง ในการเก็บรักษาของกลางและจัดจ้างผู้ดูแลรักษาสถานที่ ก็ให้ดำเนินการตามระเบียบของกลางราชการว่าด้วยการพัสดุ

(๑๒) ของกลางรายใดเห็นว่า จะเก็บรักษาไว้ก่อนจะเสียหายได้ก่อนที่คดีจะส่งฟ้องศาล จะจำหน่ายหรือป้องกันมิให้นำไปขายก็ให้จัดการไปตามสมควร เช่น เนื้อโค กระบือ สุกร จะขายเอาเงิน เก็บรักษาไว้ก็ได้ ถ้าของ กลางรายใดมีการเลียงกรรมสิทธิ์หรือเป็นพยานหลักฐานสำคัญประกอบคดี ถ้าจะกระทำไปก็จะเกิดการคัดค้านได้ใน ภายหลัง ก็ให้ระงับไม่ต้องขายหรือจัดการดังกล่าวมาข้างต้นนั้น

(๑๓) ของกลางรายใดจับได้ โดยสงสัยว่าจะเป็นสิ่งของที่ได้มาจากการกระทำความผิด ให้ผู้อ้างว่าเป็นเจ้าของนำหลักฐานมาแสดง ถ้านำหลักฐานมาแสดงไม่ได้ หรือไม่นำมาก่อนก็ดี ให้พนักงานสอบสวนส่งของกลางนั้น ไปตรวจสอบที่กองทะเบียนประวัติอาชญากร กองบัญชาการตำรวจสอบสวนกลาง ถ้าไม่ตรงกับบัญชีที่มีผู้มาร้องทุกข์ ของหายไว้ ให้ออกประกาศโฆษณาหาเจ้าของ โดยติดไว้ที่หน้าสถานีตำรวจเช่นเดียวกับเก็บของตก

(๑๔) ผู้รักษาของกลางคนใดจงใจหรือเลินเล่อละเลย หรือดัดแปลงแก้ไขของกลางให้เปลี่ยนไปจากสภาพ ที่เป็นอยู่เดิม จงใจหรือเลินเล่อสำรวจของกลางให้ผิดไปจากความจริง หรือของกลางที่ยังไม่ควรขาย ไปขาย เป็นเหตุ ให้เกิดการเสียหายขึ้น หรือเอาของกลางไปใช้โดยมิใช่เพื่อการรักษาของนั้น หรือยกยอกไว้เป็น

ของตนเสีย นอกจากนี้จะต้องได้รับโทษอันจะพึงมีตามกฎหมาย หรือโทษตามพระราชบัญญัติระเบียบข้าราชการพลเรือนที่ใช้อยู่แล้ว ยัง จะต้องชดใช้ราคาของ หรือค่าเสียหายแทนอีกส่วนหนึ่งด้วย

(๑๕) เมื่อมีการแต่งตั้งให้ไปรับตำแหน่งที่อื่น ผู้มีหน้าที่เก็บรักษาของกลางและผู้ที่จะมารับหน้าที่ใหม่ จะต้องส่งมอบของกลางแก่กันให้เสร็จก่อนเดินทางไปรับตำแหน่งใหม่ แต่ถ้าฝ่ายหนึ่งฝ่ายใดไม่สามารถเดินทางไปรับ มอบของกลางได้ภายในเวลากำหนด ให้มอบของกลางให้แก่ผู้รักษาราชการแทนรับไว้ แล้วมีผู้มารับตำแหน่งใหม่รับ มอบหมายของกลางจากผู้รักษาราชการให้เสร็จภายใน ๑๕ วัน นับแต่วันเดินทางไปรับ ตำแหน่งใหม่หน้าที่ของผู้รับมอบ ต้องสำรวจสิ่งของให้ถูกต้องตรงกับรายการในบัญชี หากของกลางใดไม่ส่งมอบด้วยเหตุใด ให้หมายเหตุไว้ให้ชัดเจน แล้วลงชื่อกำกับไว้ทั้งผู้มอบและผู้รับมอบ และเมื่อรับมอบแล้วให้เสนอผู้บังคับบัญชาทราบ หากมีการบกพร่องก็ให้ผู้บังคับบัญชาสั่งดำเนินการสอบสวนต่อไป เมื่อผู้รับมอบได้เซ็นชื่อรับ มอบของกลางแล้ว ถือว่าได้รับของกลางไว้ถูกต้องตามจำนวนที่ปรากฏในบัญชี และผู้มอบก็พ้นจากหน้าที่และความ รับผิดชอบเท่าที่ปรากฏในบัญชีของกลางที่มีอยู่ อย่างไม่บกพร่องในขณะที่รับมอบต่อกันเท่านั้น หากปรากฏว่าขาด ตกบกพร่องในจำนวนสิ่งของขึ้นภายหลังผู้รับมอบจะต้องเป็นผู้รับผิดชอบ

(๑๖) ผู้มีหน้าที่รักษาของกลางจะมอบหน้าที่รักษาของกลางให้ผู้อยู่ในบังคับบัญชารักษาแทนก็ได้ ในเมื่อ ของกลางบางสิ่งบางอย่างนั้นเป็นของไม่สำคัญ หรือเป็นของที่สมควรจะมอบหมายได้ หรือด้วยความจำเป็นใน หน้าที่ชั่วคราว แต่การมอบหน้าที่นี้จะต้องรับผิดชอบในเมื่อเกิดการเสียหายขึ้น เว้นแต่ จะพิสูจน์ได้ว่าเป็นเพราะเหตุ สุจริตหรือไม่สามารถจะคุ้มครองได้

(๑๗) การเก็บรักษาของกลางของตำรวจทุกหน่วยในส่วนกลางให้ปฏิบัติตามระเบียบนี้ การเก็บรักษาของ กลางในหน้าที่ตำรวจภูธรนอกจากจะต้องปฏิบัติตามข้อบังคับการเก็บรักษาของกลางกระทรวงมหาดไทย แล้ว ให้ ปฏิบัติตามระเบียบนี้โดยอนุโลมส่วนการเก็บรักษาเอกสารและวัตถุของกลางต่าง ๆ ซึ่งต้องหรือไม่ต้องส่งไปตรวจพิสูจน์ ที่กองพิสูจน์หลักฐาน ให้ปฏิบัติตามคำแนะนำในเอกสารคู่มือของกองพิสูจน์หลักฐานตาม ข้อ ๔๑๙

ข้อ ๔๑๙ เอกสารและวัตถุของกลางใดที่จำเป็นจะต้องตรวจพิสูจน์ ให้พนักงานสอบสวนรีบส่งไปยังกอง พิสูจน์หลักฐาน กองบัญชาการตำรวจสอบสวนกลาง โดยเร็ว พร้อมกับบันทึกแสดงรายละเอียดของเอกสารและวัตถุ ของกลางที่ได้มาประกอบการส่งเอกสารและวัตถุของกลางไปให้กองพิสูจน์หลักฐานทำการตรวจพิสูจน์ ให้พนักงานสอบสวนปฏิบัติ ดังต่อไปนี้

(๑) การส่งเรื่องไปให้ตรวจพิสูจน์ ให้พนักงานสอบสวนแจ้งข้อหา พฤติการณ์ ข้อเท็จจริงในกรณีเรื่องนั้น ๆ ให้ชัดเจนตลอดจนชื่อผู้เสียหาย ชื่อผู้ต้องหา พยานเอกสาร พยานวัตถุ ตรวจหรือเก็บได้ที่ไหนเมื่อใด ความประสงค์ในการที่จะทำให้การตรวจพิสูจน์ และข้อความอื่น ๆ ที่สมควรแจ้งไปให้ทราบด้วย

(๒) เอกสารหรือวัตถุของกลางใดที่จะต้องส่งไปตรวจพิสูจน์ ให้ส่งไปที่กองพิสูจน์หลักฐานโดยเร็วที่สุด เพื่อไม่ให้เสียผลในการตรวจพิสูจน์

(๓) เอกสารหรือวัตถุของกลางที่ได้มา ให้บันทึกลักษณะสภาพ สถานที่ วันเวลาที่พบเอกสารหรือวัตถุของ กลางนั้น ๆ โดยจดบันทึกเป็นข้อความสั้น ๆ หรือบันทึกลงในแผนที่สังเขป หรือถ้าสามารถจะถ่ายภาพของ กลางและ สถานที่พบได้ ก็ให้ทำการถ่ายภาพไว้ด้วย

(๔) เอกสารหรือวัตถุของกลางใด ต้องทำเครื่องหมายเพื่อให้จดจำได้ ก็ให้ทำเครื่องหมายไว้ตาม คำแนะนำ ในเอกสารคู่มือของกองพิสูจน์หลักฐาน

(๕) การบรรจุหีบห่อเอกสารหรือวัตถุของกลางนั้นจะต้องทำให้เรียบร้อย ติตราครั่งและมีป้ายบอกชื่อ คดี ชนิด จำนวนของกลาง โดยแยกออกเป็นรายปี

(๖) การรับการส่งเอกสารหรือวัตถุของกลางแต่ละครั้งนั้น จะต้องมีหลักฐานในการรับส่งกันทุกครั้ง

(๗) การส่งเอกสารหรือวัตถุของกลางไปทำการตรวจพิสูจน์นั้น ให้บันทึกข้อความตามแบบซึ่งได้แนบ มา พร้อมกับระเบียบนี้ส่งไปให้ พร้อมกับเอกสารหรือวัตถุของกลางที่ขอให้ทำการตรวจพิสูจน์

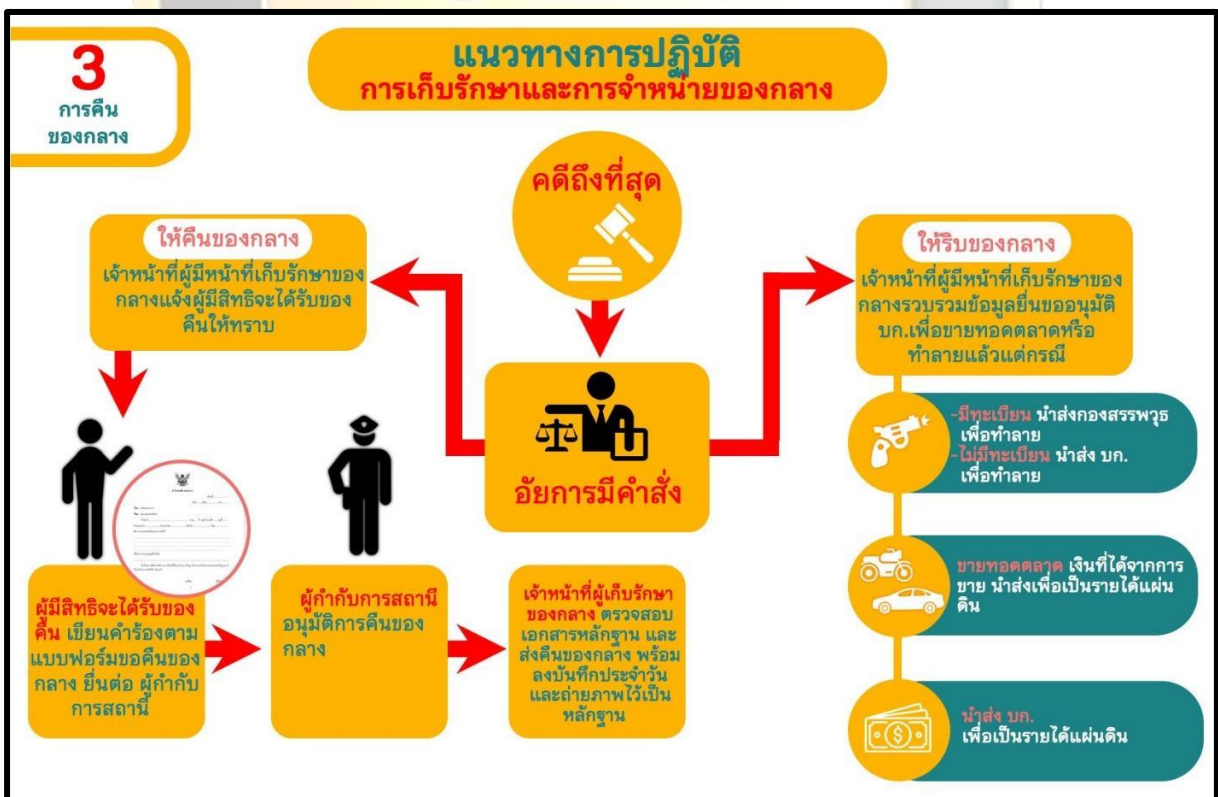
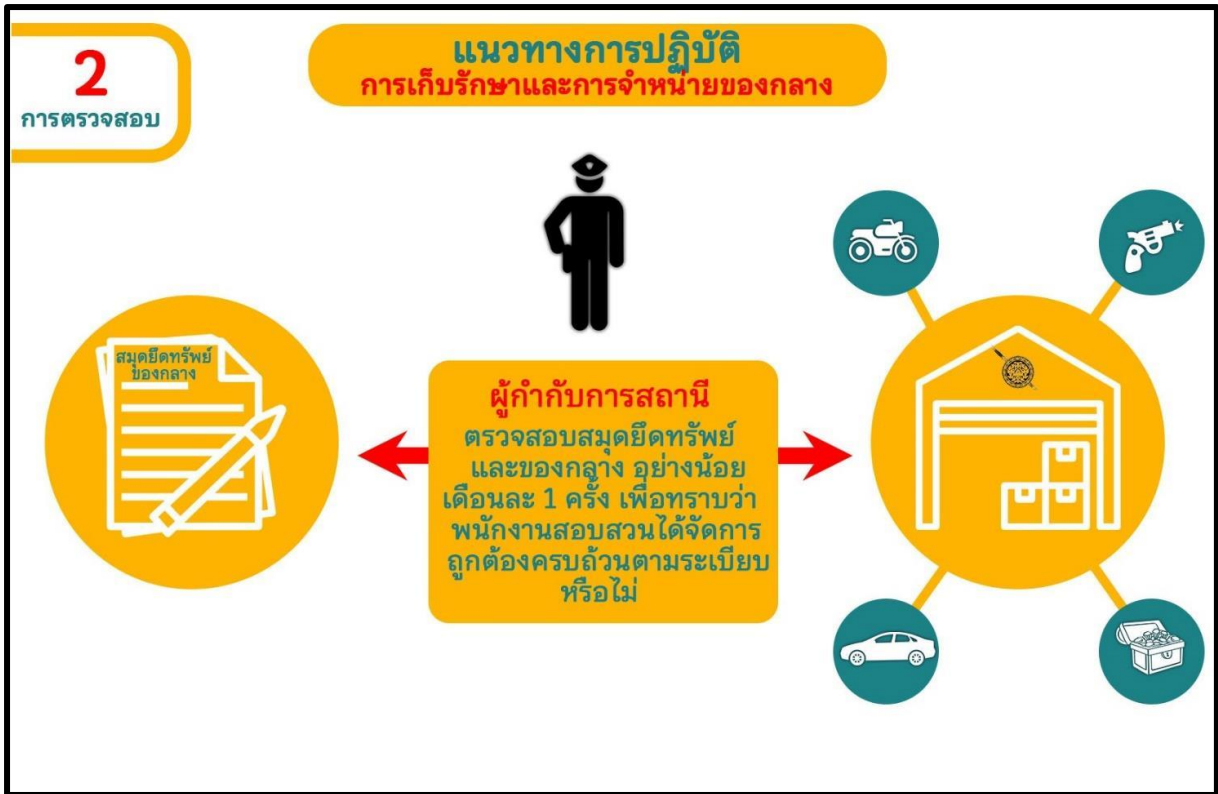
(๘) เมื่อได้รับแจ้งจากกองพิสูจน์หลักฐานให้มารับของกลางซึ่งได้ทำการตรวจพิสูจน์เสร็จแล้ว ต้องมา รับ คืนโดยเร็วที่สุด นับจากวันที่ได้รับแจ้ง

(๙) ในกรณีที่บรรจุหีบห่อและการนำส่งของกลางไม่เป็นไปตามระเบียบนี้ กองพิสูจน์หลักฐานอาจจะ ไม่รับตรวจพิสูจน์ให้ก็ได้

(๑๐) การปฏิบัติเกี่ยวกับการส่งเอกสารหรือวัตถุของกลางไปทำการตรวจพิสูจน์ ตลอดจนการเก็บ รักษา และบรรจุหีบห่อเอกสารหรือวัตถุของกลางแต่ละประเภท ให้ปฏิบัติตามคำแนะนำในเอกสารคู่มือของ กองพิสูจน์ หลักฐานที่ได้แนบมากับระเบียบนี้

ข้อ ๔๒๐ ให้สารวัตรใหญ่และผู้กำกับการหรือผู้รักษาการแทนตรวจสมุดยัตริย์และของกลาง ไม่น้อย กว่าเดือนละหนึ่งครั้งว่าพนักงานสอบสวนได้จัดการไปถูกต้อง ครบถ้วนหรือไม่







การเก็บรักษาของกลางทั่วไป

การปฏิบัติเกี่ยวกับของกลาง

๑. ของกลางที่ศาลเป็นผู้เก็บรักษานั้น เมื่อศาลเห็นว่าหมดความจำเป็นที่จะเก็บรักษาต่อไป ศาลจะแจ้งให้พนักงานอัยการแจ้งให้เจ้าหน้าที่ตำรวจ ไปรับของกลางมาเก็บรักษาหรือให้หัวหน้าสถานีหรือผู้รักษาการแทน ที่ส่งของกลางไปจัดการ หรือมาเก็บรักษาไว้ต่อไป เมื่อคดีถึงที่สุดศาลสั่งหรือพิพากษาเกี่ยวกับของกลางนั้นอย่างไร ให้หัวหน้าสถานีหรือผู้รักษาการแทนจัดการตามคำสั่งหรือคำพิพากษาศาลต่อไป คือ
 - ๑.๑ ถ้าของกลางที่ยึดไว้ที่สถานีตำรวจก็ให้หัวหน้าสถานี หรือผู้รักษาการแทน จัดขายทอดตลาด (ดำเนินการตามระเบียบฯ) หรือส่งคืนให้แก่ผู้มีสิทธิรับคืนไป ตามคำพิพากษานั้นๆ ในเวลาอันควร
 - ๑.๒ ถ้าของกลางนั้นๆ ศาลส่งคืนเจ้าของ ให้ หน.สถานีหรือผู้รักษาการแทน จัดการติดต่อนำเจ้าของไปขอรับจากศาลหรือไปรับจากศาลเองแล้วลงบัญชีกับรายงานประจำวันให้เจ้าของลงนามรับไปได้ เว้นไว้แต่ของกลางนั้นเจ้าของไปรับคืนจากศาลเอง
ถ้าศาลมิได้สั่งการเกี่ยวกับของกลาง ก็ให้ผู้รักษาติดต่อกับ พนักงานอัยการผู้ว่าคดีนั้น ยื่นคำร้องขอคำสั่งศาลเกี่ยวกับของกลางนั้นต่อไป ถ้าศาลสั่งว่าของกลางนั้นเป็นหน้าที่ของพนักงานสอบสวนพิจารณาดำเนินการ ก็พิจารณาดำเนินการไปตามความเหมาะสมได้ (ป.เกี่ยวกับคดี ลักษณะ ๑๕ บพที่ ๑ ข้อ ๔๑๕)
๒. ของกลางสิ่งใดที่จะขายทอดตลาด ถ้าเห็นว่าของกลางนั้นเป็นประโยชน์ใช้ในราชการตำรวจได้ ให้ หน.สถานี หรือผู้รักษาการแทน รายงานเสนอเหตุผล ไปยังผู้บังคับการ หรือผู้รักษาการแทน เป็นผู้พิจารณาสั่งก่อนขายทอดตลาด (ป.เกี่ยวกับคดี ลักษณะ ๑๕ บพที่ ๑ ข้อ ๔๑๖)
๓. การขายทอดตลาดของกลาง ให้ตั้งกรรมการประกอบด้วย หน.สถานีหรือผู้รักษาการแทนเป็นประธาน และมีนายตำรวจชั้นสัญญาบัตร ๑ นาย ชั้นประทวน ๑ นาย เป็นกรรมการพิจารณาขาย ให้ได้ราคาใกล้เคียงราคาท้องตลาดในขณะนั้น (ป.เกี่ยวกับคดี ลักษณะ ๑๕ ข้อที่ ๑ ข้อ ๔๑๗)
๔. การเก็บรักษาของกลางให้ปฏิบัติดังต่อไปนี้
 - ๔.๑ ของกลางสิ่งใดมาถึงสถานีตำรวจ ให้พนักงานสอบสวนจดรูปพรรณสิ่งของลงในรายงานประจำวันและสมุดยึดทรัพย์ของกลาง แล้วเขียนลำดับที่ยึดทรัพย์ติดไว้กับสิ่งของนั้นให้มั่นคงอย่าให้หลุดหรือสูญหายได้และเก็บของกลางนั้นไว้ในหีบ หรือตู้เก็บของกลาง ใส่กุญแจให้เรียบร้อย เว้นแต่ของกลางนั้นมีค่ามาก เช่น เครื่องเพชร เครื่องทองรูปพรรณ เงินจำนวนมาก หรือเอกสารสำคัญต่างๆ ให้เก็บรักษาไว้ในกำปั่น
การยึด การมอบ การรับ คืนของกลางให้ผู้ยึด ผู้มอบ ผู้รับ ลงชื่อไว้ในสมุดยึดทรัพย์ของกลางและรายงานประจำวันเป็นสำคัญ
 - ๔.๒ ให้ หน.สถานีหรือผู้รักษาการแทน เป็นผู้รับผิดชอบเก็บรักษาทุกกุญแจและหีบของกลาง
 - ๔.๓ ของกลางที่เก็บรักษาไว้นั้น เมื่อเห็นว่าหมดความจำเป็นที่จะเก็บรักษาไว้ต่อไป ก็ให้ดำเนินการตามข้อ ๙.๑, ๙.๒ หรือ ๙.๓ แล้วแต่ กรณี

๔.๔ ของกลางในคดีอาญาที่ทราบตัวผู้มีสิทธิจะได้รับของคืนอยู่แล้ว เมื่อเจ้าหน้าที่ได้แจ้งหรือประกาศให้ทราบ แต่ผู้นั้นยังไม่ได้มารับ ของไปเกินกว่า ๑ ปี นับแต่วันที่แจ้งหรือประกาศให้ทราบ ก็ให้รับของนั้นเป็นของรัฐบาล และหมายเหตุไว้ในบัญชี แล้วจัดการต่อไปดังเช่นของที่ต้องรับ

๔.๕ ของกลางในคดีอาญาที่ไม่ทราบตัวผู้มีสิทธิจะได้รับของคืน ให้ประกาศหาเจ้าของภายใน ๕ ปี นับแต่วันประกาศ ถ้าไม่ได้ตัวผู้มีสิทธิมารับ ของนั้นก็ให้รับ เป็นของรัฐบาลและให้จัดการทำนองเดียวกัน

อนึ่ง ถ้าปรากฏตัวผู้มีสิทธิจะได้รับของคืนในระหว่างเวลาประกาศ และเจ้าหน้าที่ผู้รักษาได้แจ้งให้ทราบแล้วแต่ผู้นั้นยังไม่ได้มารับของคืนไปเช่นนี้ การที่จะรับเป็นของรัฐบาลให้ถือกำหนดเวลา ๑ ปี นับแต่วันที่ผู้มีสิทธิได้ทราบ ถ้ากำหนดเวลา ๕ ปี ที่ประกาศไว้จะถึงกำหนดเวลาที่เร็วกว่า ก็ให้ถือว่ากำหนดเวลาที่เร็วกว่านั้น

๔.๖ ของกลางอย่างอื่นที่ปรากฏตัวผู้มีสิทธิจะได้รับตามกฎหมายแล้ว แต่ผู้นั้นยังไม่ได้มารับของไป ถ้าเป็นอสังหาริมทรัพย์ภายในกำหนดเวลา ๑๐ ปี หรือสังหาริมทรัพย์ภายในกำหนดเวลา ๕ ปี นับแต่วันที่ผู้นั้นมีสิทธิจะได้รับของไปจากเจ้าหน้าที่ผู้เก็บรักษา ก็ให้รับเป็นของรัฐบาล และจัดการทำนองเดียวกันกับที่กล่าวมาแล้ว ทั้งนี้ให้เจ้าหน้าที่ผู้รักษา แจ้งหรือประกาศให้ผู้นั้นมารับของคืนเสีย

๔.๗ การแจ้งหรือประกาศของเจ้าหน้าที่ตามที่กล่าวมาแล้วนั้น เจ้าของที่ผู้รักษาไม่จำเป็นจะต้องฟ้องว่าผู้มีสิทธิควรจะได้รับ ไม่ได้ทราบข้อความที่แจ้งหรือประกาศเป็นเหตุให้ผู้นั้นได้รับของคืน แต่ถ้าภายในกำหนดเวลาที่กล่าวนั้น ผู้มีสิทธิควรได้รับและแสดงความประสงค์ที่จะรับของคืน แต่มีเหตุขัดข้องมารับของคืนไม่ได้ ก็ให้เจ้าหน้าที่ผู้รักษาพิจารณา ถ้าเห็นเป็นความจำเป็นจะผ่อนผันให้เวลาแก่ผู้นั้นต่อไปอีกตามสมควร ก็ได้

ถ้าผู้มีสิทธิควรได้รับของกลางนั้น แสดงความจำนงว่าไม่ต้องการรับของคืนและขอมอบให้แก่รัฐบาล ดังนี้ ก็ให้ผู้มีหน้าที่จัดการบันทึกให้ผู้นั้นลงนามไว้เป็นหลักฐาน ให้ลงนามมอบไว้ในบัญชีของกลางและรายงานประจำวันด้วย แล้วจัดการจำหน่ายต่อไปตามระเบียบ

๔.๘ ของกลางซึ่งตกเป็นของรัฐบาล และเป็นของบุคคลมิได้โดยชอบด้วยกฎหมาย ของกลางเหล่านั้น เป็นของที่ควรขายเช่น อาวุธปืน เมื่อจะขายก็ให้ขายแก่บุคคลผู้ได้รับอนุญาตจากเจ้าพนักงานให้ มีอาวุธปืนได้ เว้นแต่จะมีระเบียบให้ปฏิบัติเป็นอย่างอื่น

๔.๙ ของกลางซึ่งตกเป็นของรัฐบาล และเป็นของที่ชำรุดเสียหายไม่มีราคา หรือเป็นของที่ปราศจากราคาโดยสภาพของมันเอง หรือเป็นของบุคคลที่ไม่อาจมิได้โดยผิดกฎหมาย เป็นของที่ไม่ควรขาย ให้สำรวจเสนอผู้บังคับการ (ผบช.ภ.) ส่งทำลายเสียหรือส่งไปยังเจ้าหน้าที่แผนกการแห่งของนั้น แล้วแต่กรณี

๔.๑๐ ของกลางอย่างใดที่เป็นโบราณวัตถุหรือเป็นของแปลกประหลาด ควรจะเก็บไว้เป็นเครื่องประดับสถานที่ราชการ หรือพิพิธภัณฑ์สถานเหล่านี้ เป็นของที่ไม่ควรขายหรือทำลาย

๔.๑๑ ของกลางรายใดเป็นของใหญ่โต เช่น เรือ แพ และไม้ขอน ไม่สามารถจะนำมาเก็บรักษาไว้ ก็ให้ฝากไว้ยังสถานีตำรวจอื่นเก็บรักษาไว้จนกว่าจะมารับคืนไป และให้สถานีตำรวจนั้นรับฝากไว้ลงรายงานประจำวันและสมุดยัดทรัพย์สินของทางตามระเบียบ

- ๔.๑๒ ของกลางที่มีความจำเป็นต้องเลี้ยงดูหรือเฝ้ารักษา ก็ให้มอบหรือจ้างเฝ้ารักษาได้ การจ้างเฝ้ารักษาต้องขออนุมัติผู้ว่าราชการจังหวัดก่อน และจะต้องมีการลงประจำวันไว้เป็นหลักฐานด้วย
- ๔.๑๓ ของกลางรายใดเห็นว่าจะเก็บรักษาอาจเน่าเปื่อยเสียหายได้ ก่อนที่คดีจะส่งฟ้องศาล จะจำหน่ายหรือป้องกันมิให้เน่าเปื่อยก็ให้จัดการไปตามสมควร เช่น เนื้อโค กระบือ สุนัข ถ้าจะขายเอาเงินเก็บรักษาไว้ก็ได้ ถ้าของกลางรายใดมีการโต้เถียงกรรมสิทธิ์ หรือเป็นพยานหลักฐานสำคัญประกอบคดี ถ้าจะกระทำไปก็จะเกิดการคัดค้านได้ในภายหลัง ก็ให้ระงับไม่ต้องขายหรือจัดการดังกล่าวมาข้างต้น
- ๔.๑๔ ของกลางรายใดจับได้โดยไม่สงสัยว่าจะเป็นสิ่งของที่ได้มาจากการกระทำผิด ให้ผู้อ้างว่าเป็นเจ้าของนำหลักฐานมาแสดง ถ้านำหลักฐานมาแสดงไม่ได้หรือไม่นำมาก็ดี ให้พนักงานสอบสวนส่งของกลางนั้นไปตรวจสอบที่กองทะเบียนประวัติอาชญากรรม ถ้าไม่ตรงกับบัญชีที่มีผู้มาร้องทุกข์ของหายไว้ให้ออกประกาศโฆษณาหาเจ้าของ โดยปิดไว้ที่หน้าสถานีตำรวจ เช่นเดียวกับเก็บของตก
- ๔.๑๕ ผู้รักษาของกลางคนใดจงใจหรือเลินเล่อ ละเลยหรือดัดแปลงแก้ไขของกลางให้เปลี่ยนไปจากสภาพที่เป็นอยู่เดิมจงใจหรือเลินเล่อสำรวจของกลางให้ผิดไปจากความจริง หรือเอาของกลางที่ยังไม่ควรขายไปขาย เป็นเหตุให้เกิดการเสียหายขึ้น หรือเอาของกลางไปใช้โดยมิใช่เพื่อการรักษาของนั้น หรือยกยอกไว้เป็นของตนเสีย นอกจากจะต้องได้รับโทษอันจะพึงมีตามกฎหมายหรือโทษตาม พ.ร.บ.ระเบียบข้าราชการพลเรือน ฯ ที่ใช้อยู่แล้วยังจะต้องชดใช้ราคาของหรือค่าเสียหายแทนอีกส่วนหนึ่งด้วย
- ๔.๑๖ เมื่อมีการแต่งตั้งให้ไปรับตำแหน่งที่อื่น ผู้มีหน้าที่เก็บรักษาของกลาง และผู้ที่จะมีรับหน้าที่ใหม่จะต้องส่งมอบของกลางแก่กันให้เสร็จ ก่อนเดินทางไปรับตำแหน่งใหม่ แต่ถ้าฝ่ายหนึ่งฝ่ายใดไม่สามารถเดินทางมารับของกลางได้ภายในเวลากำหนด ให้มอบของกลางให้แก่ผู้รักษาราชการแทนรับไว้ แล้วมีผู้มารับตำแหน่งใหม่รับมอบหมายของกลางจากผู้รักษาราชการแทนให้เสร็จ ใน ๑๕ วัน นับแต่วันเดินทางมารับ ตำแหน่งใหม่
- หน้าที่ของผู้รับมอบ ต้องสำหรับสิ่งของให้ถูกต้องตรงกับรายการในบัญชี หากของกลางใดไม่มีส่งมอบด้วยเหตุใด ให้หมายเหตุไว้ให้ชัดเจน แล้วลงชื่อกำกับไว้ทั้งผู้มอบและผู้รับมอบ เมื่อผู้รับมอบแล้วให้เสนอผู้บังคับบัญชาทราบ หากมีการบกพร่องก็ให้ผู้บังคับบัญชาสั่งดำเนินการสอบสวนต่อไป เมื่อผู้รับมอบได้เซ็นชื่อรับมอบของกลางแล้ว ถือว่าได้รับของกลางไว้ถูกต้องตามจำนวนที่ปรากฏในบัญชี และผู้มอบก็พ้นจากหน้าที่และความรับผิดชอบเท่าที่ปรากฏในบัญชีของกลางมีอยู่อย่างไม่บกพร่องในขณะที่รับมอบต่อกันเท่านั้น หากปรากฏว่าขาดตกบกพร่องในจำนวนสิ่งของขึ้นภายหลังผู้รับมอบจะต้องเป็นผู้รับผิดชอบ
- ๔.๑๗ ผู้มีหน้าที่รักษาของกลางจะมอบหน้าที่รักษาของกลาง ให้ผู้อยู่ในบังคับบัญชารักษาแทนก็ได้ ในเมื่อของกลางบางสิ่งบางอย่างนั้นเป็นของไม่สลักสำคัญ หรือเป็นของที่สมควรจะมอบหมายได้ หรือด้วยความจำเป็นในหน้าที่ชั่วคราว แต่การมอบหน้าที่นี้ จะต้องรับผิดชอบในเมื่อเกิดการเสียหายขึ้น เว้นแต่จะพิสูจน์ได้ว่า เพราะเหตุสุดวิสัยไม่สามารถจะคุ้มครองได้

๔.๑๘ การเก็บรักษาของกลางในหน้าที่ตำรวจภูธร นอกจากจะต้องปฏิบัติตามข้อบังคับการเก็บรักษาของกลางและกระทรวงมหาดไทยแล้ว ให้ปฏิบัติตามระเบียบของ ตร. ด้วยอนุโลม (ป. เกี่ยวกับคดี ลักษณะ ๑๕ บทที่ ๑ ข้อ ๔๑๘ แก้ไขคำสั่ง ตร.ที่ ๓๒/๒๕๐๕ ลง ๙ ต.ค.๒๕๐๕, ข้อบังคับ การเก็บของกลาง กระทรวงมหาดไทย พ.ศ.๒๔๘๐)

๕.เอกสารและวัตถุของกลางใดที่จำเป็นจะต้องตรวจพิสูจน์ให้ พนักงานสอบสวนรับส่งไปยัง พฐ.ตร. โดยเร็ว พร้อมบันทึกแสดงรายละเอียดของเอกสารและวัตถุของกลางที่ได้มาประกอบด้วย

๕.๑ การส่งเรื่องให้ไปตรวจพิสูจน์ ให้พนักงานสอบสวนแจ้งข้อหา พฤติการณ์ ข้อเท็จจริงในคดีเรื่องนั้นๆ ให้ชัดเจน ตลอดจนชื่อผู้เสียหาย ชื่อผู้ต้องหา พยานเอกสาร พยานวัตถุ ตรวจพบหรือเก็บได้ที่ไหน เมื่อใด ความประสงค์ในการที่จะให้ตรวจพิสูจน์และและข้อความอื่นๆ ที่สมควรแจ้งไปให้ทราบด้วย

๕.๒ เอกสารหรือวัตถุของกลางใดที่จะต้องส่งไปตรวจพิสูจน์ให้ส่งไปที่ พฐ.ตร. ด่วนที่สุด เพื่อให้เสียผลในการตรวจพิสูจน์

๕.๓ เอกสารหรือวัตถุของกลางที่ได้มา ให้บันทึกลักษณะ สภาพ สถานที่ วันเวลาที่พบเอกสาร หรือวัตถุของกลางนั้นๆ โดยจดบันทึกเป็นข้อความสั้นๆ หรือบันทึกลงในแผนที่สังเขป หรือถ้าสามารถถ่ายภาพของกลางและสถานที่พบได้ ก็ให้ทำการถ่ายภาพไว้ด้วย

๕.๔ เอกสารหรือวัตถุของกลางใด ต้องทำเครื่องหมายเพื่อให้จดจำได้ ให้ทำเครื่องหมายไว้ตามคำแนะนำในเอกสารคู่มือของ พฐ.

๕.๕ กรณีบรรจุหีบห่อเอกสาร หรือวัตถุของกลางนั้นจะต้องทำให้เรียบร้อย ติตราครั้ง และมีป้ายบอกชื่อคดี ชนิด จำนวนของกลาง โดยแยกห่อเป็นรายคดี

๕.๖ การรับ - การส่ง เอกสารหรือวัตถุของกลางแต่ละครั้งนั้น จะต้องมึหลักฐานในการรับ - ส่ง กันทุกครั้ง

๕.๗ การส่งเอกสารหรือวัตถุของกลางไปพิสูจน์นั้น ให้บันทึกข้อความตามแบบซึ่งได้แนบมาพร้อมกัน ระเบียบ(ตร.) ส่งไปให้พร้อมกับเอกสารหรือวัตถุของกลางที่ขอให้ทำการตรวจพิสูจน์

๕.๘ เมื่อได้รับแจ้งจาก พฐ. ให้ไปรับของกลาง ซึ่งได้ตรวจพิสูจน์แล้ว ต้องมารับคืนโดยเร็วที่สุดนับจากวันที่ได้รับแจ้ง

๕.๙ ในกรณีบรรจุหีบห่อและนำส่งของกลางไม่เป็นไปตามระเบียบ พฐ.อาจไม่รับตรวจพิสูจน์ให้ก็ได้

๕.๑๐ การปฏิบัติเกี่ยวกับการส่งเอกสาร หรือวัตถุของกลางไปทำการตรวจพิสูจน์ตลอดจนการเก็บรักษาและบรรจุหีบห่อเอกสารหรือวัตถุของกลางแต่ละประเภท ให้ปฏิบัติตามคำแนะนำในเอกสารคู่มือของ พฐ.(ป. เกี่ยวกับคดีลักษณะ ๑๕ บทที่ ๑ ข้อ ๔๑๘ แก้ไขคำสั่ง ตร.ที่ ๓๒/๒๕๐๕ ลง ๙ ต.ค.๒๕๐๕)

๖. ให้หัวหน้าสถานีหรือผู้รักษาการแทน ตรวจสมุดยึดทรัพย์และของกลางไม่น้อยกว่าเดือนละ ๑ ครั้ง ว่าพนักงานสอบสวนได้จัดการไปถูกต้องครบถ้วนหรือไม่

๗.การเก็บรักษาของกลางในคดีอาญา ซึ่งเกี่ยวกับแก่กรมในกระทรวงอื่น ที่มีข้อตกลงไว้กับกระทรวงมหาดไทยโดยเฉพาะ ให้ หน.สถานีหรือผู้รักษาการแทนปฏิบัติตามดังนี้

๗.๑ ผื่นสุรา ยาเสพติดให้โทษ ยาสูบ ไฟ เกลือ ยานัตถ์ ไม้ขีดไฟ และปูนซีเมนต์ ซึ่งต้องเสียภาษีสรรพสามิตให้ส่งของกลางไปยัง กรมสรรพสามิตจัดการให้ผู้ชำนาญพิสูจน์และเก็บรักษาไว้ เว้นแต่น้ำสุรา เมื่อปรากฏว่าเป็นสุราที่ไม่ชอบด้วยกฎหมาย ให้ส่งโรงต้มกลั่นตามข้อตกลงของกรมสรรพสามิต

๗.๒ ของกลางกระทำผิด พรบ.ศุลกากรฯ ส่งกรมศุลกากรฯ ดำเนินการ

๗.๓ ของกลางกระทำผิด พรบ.วิทยุสื่อสารให้ส่งมอบเครื่องวิทยุ รับ - ส่ง แก่กองสื่อสาร ตร.เก็บรักษาไว้จนกว่าคดีจะถึงที่สุด

๗.๔ เครื่องมือจับ สัตว์น้ำ ถ้ากระทรวงเกษตรฯ และกรมประมง ต้องการจะนำไปใช้ในราชการก็อนุญาตให้รับไปได้

๗.๕ ไม้หรือของป่าที่พนักงานฝ่ายตำรวจจับได้ให้ส่ง คณะกรรมการอำเภอท้องที่ที่จับได้รับมอบของกลางรักษาไว้ ส่วนคำรักษาที่จะต้องเสียให้เบิกทางกระทรวงเกษตรฯ มาจ่ายให้แก่ผู้รักษา เมื่อคดีถึงที่สุดให้พนักงานสอบสวนแจ้งแก่อำเภอเพื่อจัดการขายทอดตลาด เมื่อศาลสั่งยึดไม้ของกลาง

ในกรุงเทพมหานครให้เจ้าพนักงานตำรวจเป็นผู้รักษาไว้เมื่อคดีถึงที่สุดศาลสั่งริบ ก็ให้จัดการขายทอดตลาดตามระเบียบ

๗.๖ สิ่งของผิดกฎหมายบรรทุกรถไฟหรือซุกซ่อนมากับสิ่งของอื่นๆ โดยไม่แสดงรายการให้ปรากฏในใบส่งของ คำระวาง และอื่นๆ ถ้าพนักงานฝ่ายปกครองหรือตำรวจต้องยึดไปสอบสวนให้ยึดเฉพาะของที่ผิดต่อกฎหมาย ทำหลักฐานมอบให้แก่สถานีไว้เพื่อการรถไฟจะได้จัดการกับผู้ที่ต้องรับผิดชอบ ตาม พรบ.จัดวางทางรถไฟและทางหลวง พ.ศ.๒๕๖๔ แต่สิ่งของที่ต้องรับ ของหลวงหรือของแผ่นดินตามกฎหมายนั้น การรถไฟไม่มีสิทธิจะได้รับคำระวาง

ถ้าสิ่งของผิดกฎหมายที่ซุกซ่อนมานั้นได้แสดงรายการตรงกับสิ่งของ และได้ชำระคำระวางอื่นๆ เสร็จแล้ว ให้ตำรวจทำหลักฐานมอบให้นายสถานีรถไฟไว้ และยึดสิ่งของนั้นมาได้

ถ้าไม่ต้องการยึดของกลางมา แต่ต้องการอายัดไว้ ให้พนักงานสอบสวนทำหลักฐานอายัดไว้กับนายสถานีรถไฟ สิ่งของอายัดให้ทำเครื่องหมายและตีตราไว้เป็นสำคัญ

ทำบันทึกรายละเอียดสิ่งของอายัด ๒ ฉบับ ลงนามผู้รับ ผู้มอบ พยาน แล้วยึดถือไว้คนละฉบับ

ของกลางที่ยึดมาทำการสอบสวนนั้น ถ้าหาเจ้าของไม่ได้ เมื่อขายทอดตลาดของกลางแล้วให้หัวหน้าสถานีหรือผู้รักษาการแทน ส่งเงินที่ขายของกลางนั้นไปให้ คำระวางและอื่นๆ อันผู้ส่งจะพึงชำระแก่การรถไฟตามระเบียบ แต่ไม่เกินจำนวนเงินที่ขายทอดตลาดได้

ถ้าจำเป็นจะต้องคืนของกลางให้แก่เจ้าของรับไป ให้คืนแก่เจ้าหน้าที่รถไฟ ที่ตำรวจไปยึดสิ่งของนั้นมา

การยึดของกลางห้ามมิให้ยึดระหว่างทาง ให้ตำรวจควบคุมไปถึงสถานีปลายทางที่จะเอาของลง เว้นไว้ในกรณีจำเป็น จึงสั่งให้จัดการยึดหรืออายัดกับสถานีหนึ่งก็ได้ (ป.เกี่ยวกับคดี ลักษณะที่ ๑๕ เล่มที่ ๑ ข้อ ๔๑๙ แก้ไขโดยคำสั่ง ตร. ๓๒/๒๕๐๕ ลง ๙ ต.ค.๒๕๐๕)

ระเบียบปฏิบัติเกี่ยวกับรถของกลาง



ประมวลระเบียบการตำรวจเกี่ยวกับคดี

ลักษณะ ๑๕ ของกลางและของส่วนตัวผู้ต้องหา

บทที่ ๙ การปฏิบัติเกี่ยวกับรถของกลาง

เนื่องจากเจ้าหน้าที่ตำรวจได้ทำการยึดรถของกลางในคดีอาญาไว้เป็นจำนวนมากทำให้เกิดปัญหาเกี่ยวกับการจัดหาสถานที่เก็บรักษาไม่เพียงพอ และหากเจ้าหน้าที่ตำรวจเก็บรักษาไว้เป็นเวลานาน หรือมอบให้ผู้อื่นเก็บรักษาไว้ ย่อมเสี่ยงต่อความเสียหาย หรือเป็นเหตุให้ต้องเสียค่าใช้จ่ายเกินส่วนกับค่าของรถของกลาง จึงเป็นการสมควรที่จะกำหนดหลักเกณฑ์และแนวทางการปฏิบัติเกี่ยวกับรถของกลางไว้ดังนี้

ข้อ ๑. “รถ” หมายถึง รถยนต์ รถจักรยานยนต์ รถพ่วง รถบดถนน รถแทรกเตอร์ รถใช้งานเกษตรกรรม รถจักรยาน เกวียน รถลาก รถจ้าง

ข้อ ๒. “รถของกลาง” หมายถึง รถซึ่งตกมาอยู่ในความคุ้มครองของเจ้าพนักงาน โดยอำนาจแห่งกฎหมาย หรือโดยหน้าที่ทางราชการ และยึดไว้เพื่อพิสูจน์ในทางคดี หรือเพื่อจัดการอย่างอื่นตามหน้าที่ทางราชการ

ข้อ ๓. การจะใช้อำนาจยึดรถของกลางไม่ว่าในกรณีใดเจ้าหน้าที่ตำรวจจะต้องคำนึงด้วยว่ามีกฎหมายให้อำนาจที่จะยึดไว้เป็นรถของกลางได้เพียงใดหรือไม่ ในกรณีที่มีการโต้แย้งกรรมสิทธิ์รถของกลางเจ้าหน้าที่ตำรวจไม่ควรยึดรถของกลางไว้ แต่ให้แนะนำคู่กรณีไปดำเนินการฟ้องร้องกันเองที่ศาล สำหรับรถของกลางนั้นให้พนักงานสอบสวนบันทึกเหตุผลที่ไม่ยึดรถของกลางรวมทั้งพฤติการณ์แห่งเรื่องไว้ให้ปรากฏในบันทึกรายงานประจำวันด้วย

เจ้าหน้าที่ตำรวจได้ยึดรถของกลางไว้แล้วให้ผู้ยึดหรือผู้จับกุมรีบนำรถดังกล่าวส่งพนักงานสอบสวนโดยด่วนหากนำส่งล่าช้า ให้บันทึกเหตุผลในการนำส่งล่าช้าไว้ด้วยและให้พนักงานสอบสวนประกาศหาเจ้าของหรือผู้มีสิทธิ์เพื่อมาขอรับคืนต่อไป

ข้อ ๔. ผู้มีหน้าที่เก็บรักษารถของกลาง

๔.๑ สำหรับในเขตกรุงเทพฯ ได้แก่ สारวตริใหญ่หรือสارวตริที่เป็นหัวหน้ารับผิดชอบหน่วยงานหรือผู้รักษาการในตำแหน่งหรือผู้รักษาราชการแทน หรือผู้ปฏิบัติราชการแทนแล้วแต่กรณี

๔.๒ สำหรับในจังหวัดอื่นนอกเขตกรุงเทพมหานคร ได้แก่ รองผู้บังคับการ (ทำหน้าที่หัวหน้าตำรวจภูธรจังหวัด) ผู้กำกับการตำรวจภูธรจังหวัด ผู้กำกับการตำรวจภูธรจังหวัดเขตสาร์วตริใหญ่หรือสาร์วตริที่เป็นหัวหน้ารับผิดชอบหน่วยงานหรือผู้รักษาการในตำแหน่งหรือผู้รักษาราชการแทนหรือผู้ปฏิบัติราชการแทนแล้วแต่กรณี

๔.๓ ให้ผู้มีหน้าที่เก็บรักษารถของกลางตามข้อ ๔.๑ และ ๔.๒ เก็บรักษารถของกลางไว้ในบริเวณสถานที่ทำการของตนหรือสถานที่อื่นใดตามที่ผู้กำกับการตำรวจรองผู้บังคับการ (ทำหน้าที่หัวหน้าสถานีตำรวจภูธรจังหวัด) จังหวัด ผู้บังคับการตำรวจภูธรจังหวัดผู้กำกับการตำรวจภูธรจังหวัดเขต กำหนดแล้วแต่กรณี โดยการเก็บรักษาให้ใช้ความระมัดระวังตรวจตรารถของกลางให้เป็นอยู่ตามสภาพเดิมเท่าที่สามารถจะรักษาไว้ได้

ในกรณีจำเป็นผู้บัญชาการตำรวจแห่งชาติอาจจะกำหนดสถานที่เก็บรักษารถของกลางไว้เป็นการเฉพาะก็ได้

ข้อ ๕. เมื่อพนักงานสอบสวนได้ประกาศหาเจ้าของหรือผู้มีสิทธิรับรถคืนครบกำหนด ๖ เดือนนับตั้งแต่วันที่ยึดรถแล้วและพนักงานสอบสวนเห็นว่ารถของกลางนั้นหากหวนงำเข้าไว้จะเป็นการเสี่ยงต่อความเสียหายหรือค่าใช้จ่ายเกินสวนกับค่าของทรัพย์สินและไม่เป็นประโยชน์ในการพิสูจน์ทางคดีต่อไปก็ให้เสนอต่อผู้มีอำนาจอนุมัติขายทอดตลาดดำเนินการขายทอดตลาดตามข้อ ๑๕ แต่ก่อนจะขายทอดตลาดพนักงานสอบสวนจะต้องดำเนินการ ตามข้อ ๖ ข้อ ๗ ข้อ ๘ และข้อ ๑๐ แล้ว

ในกรณีที่มีการโต้แย้งกรรมสิทธิ์รถของกลางและเมื่อคดีอยู่ระหว่างการพิจารณาของศาล ให้พนักงานสอบสวน รอฟังผลการพิจารณาของศาลก่อนแล้วจึงจะดำเนินการตามข้อบังคับนี้ต่อไป

ข้อ ๖. ให้พนักงานสอบสวนและผู้นำส่งรถของกลางลงบันทึกในรายงานประจำวันให้ปรากฏรายละเอียดเกี่ยวกับรถของกลางอันจะเป็นเหตุให้เจ้าของหรือผู้มีสิทธิจะรับรถของกลางคืนนั้นทราบว่าเป็นรถของตนและสามารถพิสูจน์ได้ตามประมวลกฎหมายแพ่งและพาณิชย์มาตรา ๑๓๒๗ วรรค ๒ ข้อความในบันทึกมีรายละเอียดดังต่อไปนี้

๖.๑ ลักษณะรถ

๖.๒ หมายเลขทำเบียนรถ

๖.๓ ประเภทรถ

๖.๔ ชื่อ ชนิดรถ (แบบ/รุ่น/ปีที่ผลิต)

๖.๕ สี (ถ้ามีหลายสีให้ลงรายละเอียดให้ชัดเจน)

๖.๖ เลขหมายเครื่องยนต์และเลขหมายตัวถังรถ รวมทั้งตำแหน่งที่อยู่ของเลขหมายดังกล่าว

๖.๗ อุปกรณ์ต่างๆ ที่มีอยู่ในตัวรถ เช่น วิทยุ เครื่องเสียง เครื่องมือ ล้ออะไหล่ เป็นต้น

๖.๘ รายละเอียดอื่นๆ ที่จำเป็นเพื่อบ่งชี้ลักษณะของรถ

ข้อ ๗. ในระหว่างดำเนินการตามข้อ ๓ ข้อ ๔ ข้อ ๕ และข้อ ๖ ให้พนักงานสอบสวนทำการสืบสวนหาผู้เป็นเจ้าของ หรือที่มาของรถโดยไม่ชักช้า และดำเนินการดังต่อไปนี้

๗.๑ ตรวจสอบแผ่นป้ายทะเบียนรถ

๗.๒ ตรวจสอบใบคู่มือจดทะเบียนรถ

๗.๓ ตรวจสอบป้ายวงกลมแสดงการเสียภาษีประจำปี

๗.๔ สอบถามไปยังกองทะเบียนประวัติอาชญากรสำนักงานตำรวจแห่งชาติ ว่ามีการแจ้งหายที่ใดหรือไม่ หากมีการแจ้งหายในท้องที่ของสถานีตำรวจใด ให้พนักงานสอบสวนผู้รับผิดชอบติดต่อกับท้องที่นั้นให้นำหลักฐานการแจ้งหายมาแสดง เพื่อขอรับรถหรือพิสูจน์ความเป็นเจ้าของหรือเป็นผู้มีสิทธิเพื่อขอรับรถต่อไป

ให้กองทะเบียนประวัติอาชญากรสำนักงานตำรวจแห่งชาติ ดำเนินการตรวจสอบและแจ้งผลการดำเนินการให้พนักงานสนทราบโดยมิชักช้า

ข้อ ๘. หากปรากฏหลักฐานแน่ชัดว่าผู้ใดเป็นเจ้าของรถหรือผู้มีสิทธิจะรับรถก็ให้ติดต่อผู้นั้นมาขอรับรถคืนไป

ข้อ ๙. หากผลการตรวจสอบปรากฏว่ายังไม่อาจพิสูจน์ได้ว่าผู้ใดเป็นเจ้าของรถหรือเป็นผู้มีสิทธิของรับรถ ให้พนักงานสอบสวนผู้รับผิดชอบหรือสารวัตรใหญ่หรือ สารวัตรที่เป็นหัวหน้ารับผิดชอบหน่วยงานหรือสารวัตรสถานีตำรวจนครบาล หรือสารวัตรสถานีตำรวจภูธรอำเภอ หรือสารวัตรสถานีตำรวจภูธรกิ่ง

อำเภอ หรือสารวัตรสถานีตำรวจภูธร หรือผู้รักษา การในตำแหน่งหรือผู้รักษาราชการแทน หรือผู้ปฏิบัติราชการแทน มียศตั้งแต่ร้อยตำรวจตรีขึ้นไป ดำเนินการโดยเร่งด่วน

๙.๑ กรณีไม่มีแผ่นป้ายทะเบียนรถต้องตรวจสอบเลขหมายเครื่องยนต์เลขหมายตัวถังรถ แล้วแจ้งหมายเลขดังกล่าวพร้อมชื่อชนิดรถ (แบบ/รุ่น/ปีที่ผลิต) ชื่อเครื่องยนต์เพื่อตรวจสอบไปยัง

๙.๑.๑ กรมการขนส่งทางบก

๙.๑.๒ บริษัทตัวแทนจำหน่าย

ของกลางที่มีการปฏิบัติเป็นพิเศษ

หมวด ๑

อาวุธปืนของกลาง

ข้อ ๕๓ การเก็บรักษาอาวุธปืนและเครื่องกระสุนปืนของกลางให้ดำเนินการ ดังนี้

(๑) ให้เก็บรักษาอาวุธปืนและเครื่องกระสุนปืนของกลางไว้ที่สถานีตำรวจหรือหน่วยงานที่มีอำนาจสอบสวนหรือหน่วยงานที่เก็บรักษาอาวุธปืนจนถึงกรณีที่ต้องส่งให้กองสรรพาวุธตามข้อ ๕๙

(๒) ในระหว่างที่เก็บรักษาให้หัวหน้าสถานีตำรวจหรือหัวหน้าหน่วยงานที่มีอำนาจสอบสวนหรือหัวหน้าหน่วยที่เก็บรักษาอาวุธปืนซึ่งเป็นผู้เก็บรักษาอาวุธปืนและเครื่องกระสุนปืนของกลางตรวจสอบความถูกต้องครบถ้วนและดำเนินการกับอาวุธปืนและเครื่องกระสุนปืนของการตามข้อ ๖๑ โดยดำเนินการให้เสร็จสิ้นก่อนวันที่ ๓๐ กันยายนของทุกปี

ข้อ ๕๔ ให้สำนักงานพิสูจน์หลักฐานตำรวจและกองสรรพาวุธเป็นหน่วยตรวจพิสูจน์อาวุธปืนและเครื่องกระสุนปืนของกลาง

ข้อ ๕๕ ให้สำนักงานพิสูจน์หลักฐานตำรวจมีหน้าที่ตรวจพิสูจน์อาวุธปืนและเครื่องกระสุนปืนตามกฎหมายว่าด้วยอาวุธปืนเครื่องกระสุนปืน วัตถุระเบิดดอกไม้เพลิง และสิ่งเทียมอาวุธปืน โดยเฉพาะอาวุธปืนที่มีขนาดเส้นผ่าศูนย์กลางปากลำกล้อง ต่ำกว่า ๔๐ mm และเครื่องกระสุนปืน (กระสุนโดด, กระสุนปลาย, เครื่องหรือสิ่งสำหรับอัดหรือทำหรือใช้ประกอบเครื่องกระสุนปืน) ที่มีขนาดเส้นผ่าศูนย์กลางต่ำกว่า ๔๐ มิลลิเมตรโดยมีวัตถุประสงค์การตรวจพิสูจน์ดังนี้

(๑) ของกลาง (ปืน, ปลอกกระสุนปืน, ลูกกระสุนปืน) ใช้ยิงมาแล้วหรือไม่

(๒) ของกลางเป็นอาวุธปืนและเครื่องกระสุนปืน ตามกฎหมายว่าด้วยอาวุธปืนขึ้นกระสุนปืนวัตถุระเบิดดอกไม้เพลิงและสิ่งเทียมอาวุธปืนหรือไม่

(๓) ของกลางเป็นอาวุธปืนและเครื่องกระสุนปืนชนิดใดและมีขนาดใด

(๔) ของกลางเป็นอาวุธปืนและเครื่องกระสุนปืนแบบที่นายทะเบียนจะออกใบอนุญาตให้ได้หรือไม่

(๕) ของกลางใช้ยิงทำอันตรายแก่ชีวิตหรือทำลายวัตถุได้หรือไม่

(๖) อาวุธปืนของกลางมีรอยชูดลบแก้ไขเครื่องหมายทะเบียนและหมายเลขประจำปืนหรือไม่

(๗) ตรวจเปรียบเทียบลูกกระสุนปืนปลอกกระสุนปืนที่ได้จากที่เกิดเหตุกับอาวุธปืนต้องสงสัย

การตรวจพิสูจน์อาวุธปืนและเครื่องกระสุนปืนของกลางนอกเหนือจากกรณีตามวรรค ๑ ให้เป็นหน้าที่ของกองสรรพาวุธ

ข้อ ๕๖ ให้พนักงานสอบสวนส่งอาวุธปืนและเครื่องกระสุนปืนของกลางไปตรวจพิสูจน์ที่หน่วยตรวจพิสูจน์โดยเร็วทั้งนี้ต้องไม่เกิน ๓ วันทำการนับแต่วันที่ได้รับอาวุธปืนและเครื่องกระสุนปืนของกลางเว้นแต่มีเหตุจำเป็นหรือเหตุสุดวิสัย

ให้กองสรรพาวุธสำนักงานส่งกำลังบำรุงมีหน้าที่ตรวจพิสูจน์อาวุธปืนและเครื่องกระสุนปืนของกลางนอกเหนือจากกรณีข้อ ๕๕ และมีหน้าที่ตรวจพิสูจน์ยุทธภัณฑ์ของการตามกฎหมายว่าด้วยการควบคุมยุทธภัณฑ์

ข้อ ๕๗ ให้สำนักงานพิสูจน์หลักฐานตำรวจหรือกองสรรพาวุธตรวจพิสูจน์อาวุธปืนและเครื่องกระสุนปืนของกลางให้แล้วเสร็จภายใน ๒๐ วันทำการนับแต่วันที่ได้รับหากมีเหตุผลความจำเป็นไม่สามารถตรวจพิสูจน์ให้แล้วเสร็จ ให้ผู้ตรวจพิสูจน์ประสานแจ้งพนักงานสอบสวนเป็นกรณีๆไป

ข้อ ๕๘ พนักงานสอบสวนจะต้องไปรับผลการตรวจพิสูจน์พร้อมอาวุธปืนและเครื่องกระสุนปืนของกลางกลับไปจากหน่วยตรวจพิสูจน์ภายใน ๗ วันทำการนับจากวันที่ครบกำหนดตามข้อ ๕๗ หรือวันที่ได้รับแจ้งจากผู้ตรวจพิสูจน์ว่าผลการตรวจพิสูจน์แล้วเสร็จ

ข้อ ๕๙ การปฏิบัติในการส่งอาวุธปืนและเครื่องกระสุนปืนของกลางที่ต้องส่งให้กองสรรพาวุธเก็บรักษามีดังนี้

- (๑) เป็นอาวุธปืนและเครื่องกระสุนปืนที่มีคำพิพากษาถึงที่สุดให้รับเป็นของแผ่นดิน
- (๒) นอกจากกรณีตามข้อ ๑ ต้องเป็นกระสุนปืนของกลางในคดีอาญาที่ตกเป็นของแผ่นดินตามกฎหมาย
- (๓) กรณีไม่ปรากฏว่าผู้ใดเป็นผู้กระทำความผิดหรือคดีที่รู้ตัวผู้กระทำความผิดแต่เรียกหรือจับตัวยังไม่ได้ให้ส่งอาวุธปืนและเครื่องกระสุนปืนของกลางให้กองสรรพาวุธเมื่อพ้นอายุความคดีอาญา ยกเว้นกรณีตาม (๔)
- (๔) กรณีคดีไม่ปรากฏว่าผู้ใดเป็นผู้กระทำความผิดรวมทั้งอาวุธปืนและเครื่องกระสุนปืนของกลางเป็นยุทธภัณฑ์ถ้าในขณะยึดไม่ปรากฏว่าผู้ใดเป็นผู้ส่งเข้ามาผู้นำเข้าผู้ผลิตหรือผู้มีและไม่มีผู้ใดมาแสดงตนเป็นผู้ ส่งเข้ามาผู้นำเข้าผู้ผลิตหรือผู้มีเพื่อขอรับคืนภายใน ๖๐ วัน นับแต่วันที่ยึดไว้ซึ่งตกเป็นของรัฐตามมาตรา ๓๕ แห่งพระราชบัญญัติควบคุมยุทธภัณฑ์พ.ศ. ๒๕๓๐ ให้ส่งอาวุธปืนและเครื่องกระสุนปืนของการให้กองสรรพาวุธเมื่อของกลางนั้นตกเป็นของแผ่นดิน

ข้อ ๖๐ เมื่อกองสรรพาวุธได้รับอาวุธปืนและเครื่องกระสุนปืนของกลางที่ส่งให้เก็บรักษาแล้ว ให้ปฏิบัติ ดังนี้

(๑) ถ้าเป็นยุทธภัณฑ์ ให้ดำเนินการส่งให้กระทรวงกลาโหมเพื่อจัดการตามที่เห็นสมควรตามมาตรา ๓๗ แห่งพระราชบัญญัติควบคุมยุทธภัณฑ์ พ.ศ. ๒๕๓๐

(๒) ถ้าไม่ใช่ยุทธภัณฑ์ให้ตั้งคณะกรรมการตรวจแยกประเภทเพื่อดูว่าเอาคืนมีสภาพใช้งานได้และมีมาตรฐานตรงกับความต้องการตามที่ทางราชการกำหนดไว้ให้ขึ้นทะเบียนไว้ใช้ใน ราชการหากอาวุธปืนกระบอกใดชำรุดจนถึงขนาดซ่อมแซมไม่ได้หรือใช้การไม่ได้ให้ทำลาย หรือถอด อุปกรณ์เอาชิ้นส่วนที่ใช้การได้ไว้ใช้ในราชการต่อไป สำหรับเครื่องกระสุนปืนให้จัดการทำลายโดยดำเนินการให้เสร็จก่อนวันที่ ๓๐ กันยายนของทุกปี

การขึ้นทะเบียนไว้ใช้ในราชการการทำลายหรือการผ่อนปรนเอาชิ้นส่วนที่ใช้การได้ไว้ใช้ในราชการให้ขออนุมัติต่อสำนักงานตำรวจแห่งชาติโดยให้ถือปฏิบัติเป็นไปตามกฎหมายหรือระเบียบได้กำหนดไว้

ข้อ ๖๑ หากเป็นอาวุธปืนไทยประดิษฐ์ทุกชนิดที่ไม่มีเครื่องหมายทะเบียนให้สถานีตำรวจหรือหน่วยงานที่มีอำนาจสอบสวนหรือหน่วยงานที่เก็บรักษาอาวุธปืนตั้งคณะกรรมการทำลายโดยได้รับอนุมัติจากผู้บังคับบัญชาระดับผู้บังคับการของหน่วยงานดังกล่าวและทำลายให้เสร็จสิ้นก่อนวันที่ ๓๐ กันยายนของทุกปี ทั้งนี้เกี่ยวกับขั้นตอนและวิธีปฏิบัติให้เป็นไปตามแนวทางที่สำนักงานส่งกำลังบำรุงกำหนด

การจำหน่ายของกลาง

ข้อ ๔๗ วิธีปฏิบัติเกี่ยวกับการคืนของหลวง ให้ถือปฏิบัติดังนี้

- (๑) ของกลางในคดีอาญาที่ทราบตัวผู้มีสิทธิ์จะได้รับคืนอยู่แล้วเมื่อผู้มีหน้าที่เก็บรักษาของกลางได้แจ้งหรือประกาศให้ทราบแต่ผู้นั้นยังไม่มารับของคืนไปเกินกว่า ๑ ปีนับแต่วันที่แจ้งหรือประกาศให้ทราบก็ให้ตกเป็นของแผ่นดินและให้หมายเหตุไว้ในบัญชีแล้วจัดการต่อไปดังเช่นของกลางที่ต้องริบ
- (๒) ของกลางในคดีอาญาที่ไม่ทราบตัวผู้มีสิทธิ์จะได้รับของคืนให้ประกาศหาเจ้าของภายใน ๕ ปี นับตั้งแต่วันที่ประกาศไม่ได้ตัวผู้มีสิทธิ์มารับของนั้นก็ให้ริบเป็นของแผ่นดินและให้จัดการทำนองเดียวกันกับข้อ ๑

อนึ่ง ถ้าปรากฏตัวผู้มีสิทธิ์จะได้รับของคืนระหว่างเวลาประกาศ และผู้มีหน้าที่เก็บรักษาของกลางได้แจ้งให้ทราบแล้วแต่ผู้นั้นยังไม่มารับของคืนไปเช่นนี้การที่จะให้ของการนั้นตกเป็นของแผ่นดินให้ถือกำหนดเวลา ๑ ปีนับแต่วันที่ผู้มีสิทธิ์ได้ทราบถ้ากำหนดเวลา ๕ ปีที่ประกาศไว้จะถึงกำหนดเวลาที่เร็วกว่าก็ให้ถือกำหนดเวลาที่เร็วกว่านั้น

- (๓) ของกลางอย่างอื่นที่ปรากฏตัวผู้มีสิทธิ์จะได้รับตามกฎหมายแล้วแต่ผู้นั้นยังไม่มารับของไปถ้าเป็นอสังหาริมทรัพย์ภายในกำหนดเวลา ๑๐ ปีหรืออสังหาริมทรัพย์ภายในกำหนดเวลา ๕ ปี นับแต่วันที่ผู้นั้นมีสิทธิ์จะได้รับของไปจากผู้มีหน้าที่เก็บรักษาของกลางก็ให้ตกเป็นของแผ่นดินและจัดการทำนองเดียวกับข้อ ๑ ทั้งนี้ให้ผู้มีหน้าที่เก็บรักษาของกลางแจ้งหรือประกาศให้ผู้นั้นมารับของคืนไป
- (๔) การแจ้งของผู้มีหน้าที่เก็บรักษาของกลางให้มีหนังสือแจ้งผู้มีสิทธิ์ทราบโดยตรงหากไม่สามารถแจ้งโดยตรงได้ให้แจ้งโดยวิธีอื่นแทนเช่น ปิดหนังสือแจ้งไว้ในที่ใดเห็นได้ง่าย ณ ภูมิลำเนาหรือสำนักทำราชการของผู้มีสิทธิ์หรือประกาศ หรือลงโฆษณาหรือวิธีอื่นใดตามความสมควร เมื่อครบกำหนดเวลา ๑๕ วันหรือระยะเวลาอื่นที่ผู้นั้นตามที่มีหน้าที่เก็บรักษาของกลางเห็นสมควรนับแต่วันที่ได้ ปิดหนังสือแจ้งหรือลงโฆษณาหรือวิธีอื่นใดให้ถือว่าผู้มีสิทธิ์ได้รับทราบการแจ้งของเจ้าหน้าที่แล้ว
- (๕) ถ้าของกลางรายได้เป็นของเสียง่ายหรือถ้าหน่วงช้าไว้จะเป็นการเสี่ยงความเสียหาย เสื่อมค่า หรือ เสื่อมราคาหรือ ค่าใช้จ่ายในการเก็บรักษาจะเกินส่วนกับค่าของกลาง ให้จัดการขายทอดตลาดก่อนได้ เว้นแต่การขายทอดตลาดหากหน่วงช้าไปจะทำให้เกิดความเสียหายไม่ทันการและจำเป็นต้องใช้วิธีการอื่นที่เหมาะสมแทน

ก่อนที่จะขายทอดตลาดให้จัดการตามสมควรเพื่อบันทึกรายการอันเป็นเครื่องให้บุคคลผู้มีสิทธิ์จะได้รับของกลางนั้นอาจทราบว่าเป็นทรัพย์สินของตนและพิสูจน์สิทธิได้เมื่อขายแล้วได้เงินเป็นจำนวนสุทธิเท่าใดให้ถือไว้แทนของกลาง

- (๖) ของการคดีอาญาที่ตกเป็นของแผ่นดินและเป็นของควรขายให้แก่บุคคลที่มีได้โดยชอบด้วยกฎหมายก็ให้ขายได้เว้นแต่มีกฎหมายหรือระเบียบกำหนดไว้เป็นอย่างอื่น

ข้อ ๔๘ การขายทอดตลาดของกลางให้หัวหน้าสถานีตำรวจหรือหัวหน้าหน่วยงานที่มีอำนาจสอบสวนแล้วแต่กรณี สิ่งตั้งคณะกรรมการอย่างน้อย ๓ นายประกอบด้วยนายตำรวจชั้นสัญญาบัตรเป็นกรรมการดำเนินการขายทอดตลาดต่อไป

เมื่อคณะกรรมการได้รับคำสั่งให้จัดการขายทอดตลาดแล้วให้ประกาศขายทอดตลาดโดยกำหนดวันขายภายใน ๑๕ วันนับแต่วันที่ได้รับคำสั่งถ้าเป็นของเสียหายหรือถ้าหุ้มน้ำไว้จะเป็นการเสี่ยงความเสียหายเสื่อมค่าเสื่อมราคาหรือค่าใช้จ่ายในการเก็บรักษาจะเกินส่วนค่าของกลางนั้นจะกำหนดวันขายให้เร็วกว่านั้นก็

ประกาศขายทอดตลาดให้ระบุรายการจำนวนสิ่งของ วันเวลา และสถานที่ที่จะขายทอดตลาดตลอดจนรายละเอียดเงื่อนไข วิธีการขาย และการชำระราคาไว้ด้วย โดยให้ปิดประกาศไว้ที่สถานีตำรวจ หรือหน่วยงานที่รับผิดชอบ และสถานที่ประกาศสาธารณะอย่างน้อย ๒ แห่ง ถ้าของนั้นมีราคามาก ให้ประกาศแจ้งความทางวิทยุในเครือข่ายของสำนักงานตำรวจแห่งชาติด้วยอีกส่วนหนึ่ง

วิธีการขายทอดตลาดให้ปฏิบัติตามประมวลกฎหมายแพ่งและพาณิชย์ โดยให้คณะกรรมการจัดการขายให้แก่ผู้ให้ราคาสูงสุด ถ้ามีเหตุทำให้ผู้ให้ราคาสูงสุดไม่สามารถจะซื้อได้หรือราคาที่มีผู้ให้สูงสุดไม่สมกับของที่ขาย คณะกรรมการจะไม่ขายและจัดให้มีการขายทอดตลาดใหม่ตามวิธีการเดิมก็ได้

ผู้ซื้อทอดตลาดจะต้องชำระเงินสดหรือตามวิธีการที่กำหนดและรับของไปในวันนั้น ถ้าของที่ขายเป็นของใหญ่หรือมีราคามาก จะขอรับของหรือชำระราคาในวันหลังก็ได้ โดยให้เรียกมัดจำไว้เป็นจำนวนเงินไม่น้อยกว่า ร้อยละ ๒๕ ของราคาที่ยกซื้อขายนั้น ระยะเวลาที่รับของหรือชำระราคา ส่วนที่เหลือจะต้องไม่เกิน ๑๕ วัน นับแต่วันขายทอดตลาด โดยให้ลงรายงานประจำวันเกี่ยวกับคดีไว้เป็นหลักฐาน

ข้อ ๔๙ ของกลางสิ่งใดที่จะขายทอดตลาด ถ้าเห็นว่าของกลางนั้นเป็นประโยชน์ใช้ในราชการตำรวจได้ ให้หัวหน้าสถานีตำรวจหรือผู้กำกับการหรือเทียบเท่า หรือผู้รักษาราชการแทน รายงานเสนอเหตุผลไปยังผู้บังคับการ หรือผู้รักษาราชการแทน เป็นผู้พิจารณาสั่งก่อนการขายทอดตลาด ทั้งนี้ ให้ถือปฏิบัติตามกฎหมายหรือระเบียบที่กำหนดไว้เกี่ยวกับการนำมาใช้ประโยชน์ในทางราชการ

ข้อ ๕๐ ของกลางที่ตกเป็นของแผ่นดินและเป็นของที่ชำรุดเสียหายไม่มีราคาหรือเป็นของที่ปราศจากราคาโดยสภาพของมันเอง หรือเป็นของบุคคลไม่อาจมีได้โดยชอบหรือของที่ไม่ควรขาย ให้สำรวจเสนอหัวหน้าสถานีตำรวจหรือหัวหน้าหน่วยงานที่มีอำนาจสอบสวน แล้วแต่กรณี สิ่งทำลายหรือส่งไปยังหน่วยงานที่มีหน้าที่เกี่ยวกับการนั้นต่อไป

ข้อ ๕๑ ของกลางที่ตกเป็นของแผ่นดินและเป็นโบราณวัตถุ ของแปลกประหลาดซึ่งควรจะเก็บไว้ในพิพิธภัณฑสถานหรือสถานที่อื่นใด มิให้ขายหรือทำลาย ให้ส่งไปยังหน่วยงานหรือสถานที่นั้น

ข้อ ๕๒ ของกลางรายใดสงสัยว่าเกี่ยวข้องกับกระทำความผิด ถ้ามีผู้อ้างเป็นเจ้าของ ให้ผู้อ้างนำหลักฐานมาแสดง หากนำหลักฐานมาแสดงไม่ได้หรือไม่นำมามอบ ให้พนักงานสอบสวนส่งของกลางนั้นไปตรวจสอบที่กองทะเบียนประวัติอาชญากร ศูนย์พิสูจน์หลักฐาน ๑ - ๑๐ พิสูจน์หลักฐานจังหวัด กองสรรพาวุธ หรือหน่วยงานอื่นที่มีหน้าที่ตรวจพิสูจน์ของกลางอื่น แล้วแต่กรณี ถ้าไม่ตรงกับตำหนิรูปพรรณทรัพย์ที่มีผู้มาแจ้งความไว้ให้หน่วยงานดังกล่าวประกาศโฆษณาหาเจ้าของ เช่นเดียวกับการเก็บของตกที่มีผู้เก็บได้

การจัดเก็บสำนวนคดีอาญาและคดีจราจร

แนวทางการจัดเก็บสำนวนการสอบสวนคดีอาญาและคดีจราจร ให้

- จัดทำบัญชีสำนวน แยกประเภทสำนวน เป็นคดี อาญา คดีจราจร แยกเป็นรายปีในบัญชีคุมให้ปรากฏรายละเอียดของสำนวน มีเลขคดี, ชื่อพนักงานสอบสวน, ชื่อกล่าวหา, เลขบัญชีของกลางที่ยึดอายัดตรงกับสมุดคุมบัญชีของกลาง เพื่อป้องกันไม่ให้อายุครบเปลี่ยน หรือไม่นำเข้าระบบ หรือเข้าระบบบางส่วน เพื่อแลกกับการเรียกรับผลประโยชน์ทั้งทางคดีและทรัพย์สิน มีระบบควบคุมที่เพียงพอ และให้จัดทำบัญชีสำนวนในระบบอิเล็กทรอนิกส์ของหน่วย เพื่อสะดวกแก่การตรวจสอบและค้นหา
- ออกคำสั่งผู้รับผิดชอบการเก็บสำนวน
- จัดสถานที่เก็บสำนวนให้เป็นระบบ เป็นสัดส่วน



ปัจจัยที่ทำให้ประสบความสำเร็จ (Key Success Factor) ในการดูแลรักษา

ครุภัณฑ์ ของสถานีตำรวจนครบาลบางพลัด

๑. ทำการปรับปรุงระเบียบครุภัณฑ์ให้ตรงตามปัจจุบัน จากการซ่อม เปลี่ยนหรือติดตั้งทำการ
๒. จัดทำระบบ ระเบียบสำหรับจัดเก็บข้อมูลต่างของครุภัณฑ์

3. ติดสติ๊กเกอร์ ป้ายกำกับครุภัณฑ์ให้ชัดเจน
4. จัดสรรพื้นที่ที่ปลอดภัยสำหรับเก็บครุภัณฑ์เตรียมแทงจำหน่าย
5. จัดเก็บครุภัณฑ์ เป็นหมวด ไม่ปนกัน ระหว่างรอซ่อมกับชำรุดไม่ลงโปรแกรมที่มีความเสี่ยงต่อ ไวรัส และสปายแวร์
6. จัดบันทึกข้อมูล เมื่อซ่อมหรือเปลี่ยนแปลงหรือติดตั้งครุภัณฑ์
7. สร้างวินัยและนิสัย เกี่ยวกับการจัดการและดูแล รักษา ครุภัณฑ์หน่วยงาน
8. มีผู้ดูแลรับผิดชอบครุภัณฑ์แต่ละหน่วยงาน
9. มีการสำรวจครุภัณฑ์อยู่เสมอ
10. ทำความสะอาดครุภัณฑ์ของสถานีตำรวจนครบาลบางพลัด

มาตรการในการปิด - เปิดสถานที่เก็บอาวุธปืนและกระสุนปืนคงคลัง ของทางราชการ

๑. แนวความคิด

เพื่อเป็นการป้องกันไม่ให้อาวุธปืนของทางราชการเกิดการชำรุด สูญหาย ซึ่งอาจเกิดจากความประมาทเลินเล่อ หรือโดยเจตนาของเจ้าหน้าที่ผู้รับผิดชอบเป็นจำนวนมาก ซึ่งก่อให้เกิดความเสียหายแก่ทางราชการ ดังนั้น เพื่อให้การปฏิบัติเกี่ยวกับอาวุธปืนทางราชการของสถานีตำรวจนครบาลบางพลัด เป็นไปด้วยความเรียบร้อยบรรลุผลตามความมุ่งหมายของทางราชการ จึงกำหนดมาตรการในการปิด - เปิด สถานที่เก็บอาวุธปืนและกระสุนปืนคงคลังของทางราชการ เพื่อให้เจ้าหน้าที่ที่เกี่ยวข้องกับการใช้อาวุธปืนของทางราชการ ตลอดจนผู้บังคับบัญชาสามารถตรวจสอบการปฏิบัติเกี่ยวกับการเบิก - จ่าย อาวุธปืนของทางราชการให้ถูกต้องตามระเบียบการตำรวจไม่เกี่ยวกับคดี ลักษณะที่ 34 (เดิม) บทที่ 8 คำแนะนำการรักษาคลังและพัสดุ

๒. วัตถุประสงค์

- ๑.) เพื่อให้การเบิก - จ่ายอาวุธปืน กระสุนปืนของทางราชการ ให้ถูกต้องตามระเบียบฯ
- ๒.) เพื่อให้มีฐานข้อมูลสำหรับการตรวจสอบวัน เวลาในการเบิก - จ่ายอาวุธปืน และกระสุนปืนของทางราชการ หากมีกรณีอาวุธปืนชำรุดหรือสูญหาย
- ๓.) เพื่อให้อาวุธปืนและกระสุนปืนของทางราชการมีอายุการใช้งานได้ยาวนานและอยู่ในสภาพเรียบร้อยสมบูรณ์ สามารถใช้งานได้

๓. เวลาปิด - เปิด สถานที่เก็บอาวุธปืนและกระสุนปืนคงคลังของทางราชการ

- ๑.) ตั้งแต่เวลา ๐๘.๓๐ น. - ๑๖.๓๐ น. ของวันทำการ ในกรณีที่จะต้องแจกจ่ายอาวุธปืน กระสุนปืนให้กับข้าราชการตำรวจ ที่ได้รับอนุญาตเบิกไปใช้ในการปฏิบัติหน้าที่ราชการ หรือรับคืนอาวุธปืน กระสุนปืนจากข้าราชการตำรวจที่มีความประสงค์จะส่งคืน
- ๒.) หากมีกรณีจำเป็นอย่างอื่นนอกเหนือจากเวลาตามข้อ ๑.) ต้องได้รับอนุญาตจากผู้กำกับการสถานีตำรวจนครบาลเพชรเกษม จึงจะสามารถ ปิด-เปิด สถานที่เก็บอาวุธปืนและกระสุนปืนคงคลังได้
- ๓.) ในการปิด-เปิด สถานที่เก็บอาวุธปืนและกระสุนปืนคงคลัง เจ้าหน้าที่ผู้รับผิดชอบ จะต้องจัดทำบันทึกการดำเนินการทุกครั้ง และในการเก็บรักษาอาวุธปืนและกระสุนปืนคงคลังของทางราชการ ให้ถือปฏิบัติตามประมวลระเบียบการตำรวจไม่เกี่ยวกับคดี ลักษณะที่ ๓๔ (เดิม) บทที่ ๘ คำแนะนำการรักษาคลังและพัสดุอย่างเคร่งครัด

๔. การจัดทำข้อมูลอาวุธปืนและกระสุนปืนคงคลัง

เจ้าหน้าที่พัสดุมีอำนาจหน้าที่ ดังนี้

- ๑.) จัดทำสถานที่เก็บรักษาอาวุธปืน กระสุนปืนให้เป็นสัดส่วน มั่นคงปลอดภัย
- ๒.) จัดทำข้อมูลรายละเอียดอาวุธปืนทุกชนิดที่อยู่ในความรับผิดชอบตามแบบฟอร์ม ที่สำนักงานส่งกำลังบำรุง (สภบ.) กำหนด พร้อมทั้งลงข้อมูลในระบบฐานข้อมูล POLIS ให้เรียบร้อย
- ๓.) จัดทำสมุดบันทึกการดำเนินการทุกครั้ง ที่มีการปิด-เปิด สถานที่เก็บรักษาอาวุธปืนและเครื่องกระสุนปืน

๔.) แจกจ่ายอาวุธปืน และกระสุนปืนให้กับข้าราชการตำรวจ ที่ได้รับอนุญาตให้เบิกอาวุธปืนและกระสุนปืนไปใช้ในราชการในช่วงเวลาที่กำหนด

๕.) ในการจ่ายอาวุธปืนและกระสุนปืนของทางราชการทุกครั้ง เจ้าหน้าที่พัสดุจะต้องทำสำเนาหลักฐานการจ่ายอาวุธปืนแต่ละกระบอกให้ผู้เบิกฯ เพื่อใช้เป็นหลักฐานในการแสดงการครอบครองอาวุธปืนให้แก่หน่วยงานอื่นได้ โดยให้ถือปฏิบัติตามระเบียบโดยเคร่งครัด

๖.) เมื่อปรากฏว่ามีกรณีอาวุธปืน และเครื่องกระสุนปืนของทางราชการ เกิดการชำรุด สูญหาย หรือใช้การไม่ได้ ให้เจ้าหน้าที่พัสดุรายงานให้ผู้บังคับบัญชาทราบ ตามลำดับชั้นโดยเร็ว

๗.) เก็บรักษาอาวุธปืน และเครื่องกระสุนปืนที่เก็บรักษาอาวุธปืน และเครื่องกระสุนปืนคงคลัง ของสถานีตำรวจนครบาลบางพลัด ให้เป็นไปตามระเบียบฯ โดยเคร่งครัด

พ.ต.อ.



(อัครพล จันเพชร)

ผู้กำกับการสถานีตำรวจนครบาลบางพลัด