



# สำนักงานตำรวจแห่งชาติ

คู่มือการบรรยายงานอำนวยความสะดวก  
สำหรับฝึกรอบรมข้าราชการตำรวจในสถานีตำรวจ

เล่ม ๗

งานงบประมาณ

# สำนักงานตำรวจแห่งชาติ

## วิสัยทัศน์ (Vision)

“เป็นตำรวจมืออาชีพ  
เพื่อความผาสุกของประชาชน”

ตำรวจมืออาชีพ ต้องเป็นข้าราชการ  
ตำรวจที่มีความรู้ ความสามารถ รู้ลึก  
รู้รอบ รู้จริง ในงานที่ทำและต้องเป็น  
คนดีมีคุณธรรม ซื่อสัตย์ ซื่อตรง อดทน  
เสียสละ ต้องขยัน และมีการพัฒนา  
ตนเองอย่างต่อเนื่อง สิ่งสำคัญที่สุดต้อง  
ตระหนักเสมอว่า เป้าหมายการทำงาน  
ของตำรวจคือความผาสุกของประชาชน



พลตำรวจเอก อุดุลย์ แสงสิงแก้ว  
ผู้บัญชาการตำรวจแห่งชาติ



## ประกาศสำนักงานตำรวจแห่งชาติ

เรื่อง ให้ใช้คู่มือการบรรยายงานอำนวยความสะดวกสำหรับฝึกอบรมข้าราชการตำรวจในสถานีตำรวจ

สำนักงานตำรวจแห่งชาติ มีนโยบายในการพัฒนาข้าราชการตำรวจตามสายงานในทุก  
ระดับ โดยเน้นภาวะผู้นำให้มีคุณธรรมด้วยการสร้างวัฒนธรรมขององค์กรที่ดีในการปฏิบัติหน้าที่อย่าง  
มีอาชีพ มีความภาคภูมิใจในอาชีพตำรวจ ยึดมั่นในศีลธรรมและมีค่านิยมในความเป็นอยู่ที่เรียบง่าย  
ประหยัดตามหลักปรัชญา “เศรษฐกิจพอเพียง” ผู้บังคับบัญชาต้องเป็นแบบอย่างที่ดีให้แก่  
ผู้ใต้บังคับบัญชา และให้มีการทำงานเป็นทีมและมีเอกภาพ สำหรับงานอำนวยความสะดวกเน้นพัฒนาระบบงาน  
ฝ่ายอำนวยความสะดวกให้มีความเข้มแข็งและสนับสนุนบุคลากรที่ปฏิบัติงานฝ่ายอำนวยความสะดวกให้มีความ  
เจริญก้าวหน้าในสายงาน

ดังนั้น สำนักงานตำรวจแห่งชาติ จึงได้จัดทำ “คู่มือการบรรยายงานอำนวยความสะดวกสำหรับ  
ฝึกอบรมข้าราชการตำรวจในสถานีตำรวจ” ฉบับปี พ.ศ.๒๕๕๗ พร้อมทั้งดำเนินการฝึกอบรม  
หัวหน้างานและข้าราชการตำรวจที่ปฏิบัติหน้าที่งานอำนวยความสะดวกในสถานีตำรวจ ให้มีความพร้อมที่จะไป  
ทำการฝึกอบรมหรือสอนงานให้กับข้าราชการตำรวจในสังกัดทุกคนสู่ความ “เป็นตำรวจมีอาชีพ  
เพื่อความผาสุกของประชาชน”

ฉะนั้น จึงให้ทุกหน่วยใช้ “คู่มือการบรรยายงานอำนวยความสะดวกสำหรับฝึกอบรมข้าราชการ  
ตำรวจในสถานีตำรวจ” นี้ เป็นคู่มือหลักสำหรับใช้ในการฝึกอบรมข้าราชการตำรวจในสังกัดทุกคน ตั้งแต่  
วันประกาศนี้เป็นต้นไป

ประกาศ ณ วันที่ ๒๔ มกราคม พ.ศ.๒๕๕๗

พลตำรวจเอก

(อดุลย์ แสงสิงแก้ว)

ผู้บัญชาการตำรวจแห่งชาติ

## คำนำ

นโยบายการบริหารราชการสำนักงานตำรวจแห่งชาติ ประจำปีงบประมาณ พ.ศ.๒๕๕๗ ได้กำหนดวิสัยทัศน์และการปฏิบัติงานของข้าราชการตำรวจให้เป็นตำรวจมืออาชีพ เพื่อความผาสุกของประชาชน โดยมุ่งพัฒนาและเสริมสร้างให้ข้าราชการตำรวจ เป็นตำรวจมืออาชีพที่ประชาชนเชื่อมั่น ศรัทธา ยึดมั่นในหลักธรรมาภิบาล และเป็นที่พึ่งของประชาชนได้อย่างแท้จริง โดยจะเน้นการปลูกฝังอุดมการณ์ให้เป็นตำรวจมืออาชีพ มีภาวะผู้นำ และฝึกอบรมผู้บริหารแต่ละระดับให้มีความรู้ความสามารถในการบริหารงานตามตำแหน่งหน้าที่ได้อย่างมีประสิทธิภาพ เป็นที่ยอมรับ ศรัทธา เชื่อถือจากประชาชน

เพื่อให้เป็นไปตามนโยบายข้างต้น สำนักงานตำรวจแห่งชาติจึงได้มีคำสั่งที่ ๖๐๐/๒๕๕๖ ลงวันที่ ๑๑ ตุลาคม ๒๕๕๖ เรื่อง แต่งตั้งคณะกรรมการอำนวยการจัดทำหลักสูตรและฝึกอบรมผู้นำหน่วยระดับสถานีตำรวจ และ คำสั่งที่ ๖๒๕/๒๕๕๖ ลงวันที่ ๒๐ ตุลาคม ๒๕๕๖ เรื่อง แต่งตั้งคณะกรรมการจัดทำหลักสูตรและโครงการฝึกอบรมผู้นำหน่วยระดับหัวหน้างานอำนวยการ และข้าราชการตำรวจที่ปฏิบัติหน้าที่งานอำนวยการทุกระดับ เพื่อจัดทำคู่มือการบรรยายงานอำนวยการสำหรับการฝึกอบรมข้าราชการตำรวจในสถานีตำรวจให้เป็นมาตรฐาน มุ่งเน้นให้ผู้ปฏิบัติหน้าที่งานอำนวยการมีความรู้ ความสามารถในหน้าที่ และมีแนวทางการปฏิบัติหน้าที่ในงานอำนวยการที่เป็นไปในทิศทางเดียวกันในทุกสถานีตำรวจ โดยได้มอบหมายให้ กองบัญชาการศึกษา จัดทำโครงการสัมมนาวิทยากรและการจัดทำคู่มือการบรรยายงานอำนวยการ ให้กับข้าราชการตำรวจผู้ทำหน้าที่เป็นวิทยากรของกองบัญชาการตำรวจนครบาล ตำรวจภูธรภาค ๑ - ๙ และศูนย์ปฏิบัติการตำรวจจังหวัดชายแดนภาคใต้ ระหว่างวันที่ ๑๘ - ๒๒ พฤศจิกายน ๒๕๕๖ ณ ภูเขางาม (พานอรามา) รีสอร์ท ตำบลสาริกา อำเภอเมือง จังหวัดนครนายก

จากการจัดสัมมนาวิทยากรของหน่วยงานดังกล่าว ได้มีการระดมความคิด จนได้ข้อยุติ เนื้อหาการบรรยายในประเด็นที่หน่วยงานระดับสถานีตำรวจจะต้องใช้ในการปฏิบัติงานเป็นปกติประจำของงานอำนวยการ โดยแบ่งเป็น ๑๑ หัวข้อ (๑๑ เล่ม) ได้แก่ งานธุรการและพัฒนากำลังพล, งานศูนย์ปฏิบัติการสถานีตำรวจ, งานกำลังพล, งานวินัย, งานสวัสดิการและสิทธิประโยชน์อื่น, งานยุทธศาสตร์, งานงบประมาณ, งานพัสดุ, งานการเงิน, ระบบการควบคุมการเงินของหน่วยงานย่อย และการจัดวางระบบการควบคุมภายในและการติดตามประเมินผล พร้อมทั้งได้ร่วมกันจัดทำคู่มือการบรรยาย และเอกสารการนำเสนอที่เป็นข้อมูลกลาง สำหรับวิทยากรของทุกหน่วยงาน แต่อย่างไรก็ดี เนื้อหาของแต่ละงานที่อ้างอิงกฎหมาย ระเบียบ ข้อบังคับ คำสั่ง และมติคณะรัฐมนตรี ไม่สามารถนำมารวบรวมไว้ในคู่มือการบรรยายได้ทั้งหมด วิทยากรผู้บรรยายสามารถสืบค้นเพิ่มเติมได้จากตำรา หรือทางอินเทอร์เน็ตของส่วนราชการที่เกี่ยวข้องต่างๆ รวมทั้งสื่ออิเล็กทรอนิกส์ที่ได้จัดทำให้อีกส่วนหนึ่ง

คู่มือการบรรยายนี้จะช่วยให้อำเภอ วิทยากร ผู้เข้ารับการฝึกอบรม และผู้ที่สนใจทุกท่าน สามารถทำความเข้าใจ และนำไปเป็นแนวทางการปฏิบัติงานได้อย่างถูกต้อง เป็นตำรวจมืออาชีพได้อย่างแท้จริง

พลตำรวจเอก



(อดุลย์ แสงสิงแก้ว)

ผู้บัญชาการตำรวจแห่งชาติ

## สารบัญ

เรื่อง	หน้า
ขอบเขตวิชา	๑
ความรู้ทั่วไปเกี่ยวกับงบประมาณ	๓
การขอตั้งงบประมาณรายจ่ายประจำปี	๘
การบริหารงบประมาณ	๑๐
ตัวอย่างการจัดทำคำขอตั้งงบประมาณรายจ่ายประจำปี	๑๓
ตัวอย่างแบบฟอร์มการควบคุมติดตามและรายงานผลการใช้จ่ายงบประมาณ	๔๓
<b>ภาคผนวก</b>	
เอกสารประกอบคู่มือการบรรยาย (แผ่น CD)	

## งานงบประมาณ

### ขอบเขตวิชา

#### ๑. วงจรงบประมาณ

##### ๑.๑ ความรู้ทั่วไปเกี่ยวกับงบประมาณ

- (๑) งบประมาณรายจ่ายประจำปี และงบกลาง
- (๒) การจำแนกประเภทของงบประมาณรายจ่ายประจำปี
  - งบบุคลากร
  - งบดำเนินงาน
  - งบลงทุน
  - งบเงินอุดหนุน
  - งบรายจ่ายอื่น

##### ๑.๒ การขอตั้งงบประมาณ

- (๑) หลักเกณฑ์การขอตั้งงบประมาณรายจ่ายประจำปี
  - (๑.๑) รายจ่ายประจำขั้นต่ำ
  - (๑.๒) รายจ่ายภารกิจพื้นฐาน
  - (๑.๓) รายจ่ายภารกิจยุทธศาสตร์
- (๒) แบบฟอร์มการขอตั้งงบประมาณรายจ่ายประจำปี

##### ๑.๓ การบริหารงบประมาณ

- (๑) การจัดทำแผนการใช้จ่ายงบประมาณรายจ่ายประจำปี
- (๒) การปรับแผนการใช้จ่ายงบประมาณรายจ่ายประจำปี หรือ การถัวจ่ายงบประมาณ
- (๓) การขอรับการสนับสนุนงบประมาณเพิ่มเติมระหว่างปี
- (๔) การโอนเปลี่ยนแปลงงบประมาณรายจ่ายประจำปี

##### ๑.๔ การควบคุม ติดตามและรายงานผลการใช้จ่ายงบประมาณ

- (๑) ระดับผลผลิต / กิจกรรม
- (๒) ระดับงบรายจ่าย
- (๓) ระดับรายการ

## ๒. อำนาจการบริหารงบประมาณ

- ๒.๑ ผู้บัญชาการตำรวจแห่งชาติ
- ๒.๒ ผู้บัญชาการ หรือผู้ดำรงตำแหน่งเทียบเท่า
- ๒.๓ ผู้บังคับการ หรือผู้ดำรงตำแหน่งเทียบเท่า
- ๒.๔ หัวหน้าสถานีตำรวจ

## ๓. ตัวอย่างการจัดทำคำขอตีงงบประมาณ

## ๔. ตัวอย่างแบบฟอร์มการควบคุมติดตามและรายงานผลการใช้จ่ายงบประมาณ

## ๕. ตัวอย่างการโอนเปลี่ยนแปลงงบประมาณ

### ๕.๑ โอนเปลี่ยนแปลงงบประมาณ

#### ๕.๑.๑ เงินเหลือจ่ายจากการจัดซื้อจัดจ้างไปจัดหารายการอื่น

- ก.๒ ขอโอนเปลี่ยนแปลงงบประมาณ ผลผลิตการป้องกันและปราบปราม ยาเสพติด
- ก.๙ ขอโอนเปลี่ยนแปลงงบประมาณ ผลผลิตรักษาความปลอดภัยในชีวิต และทรัพย์สินของประชาชน เงินเหลือจ่ายจากค่าก่อสร้างอาคารที่พักอาศัย (แฟลต) สภ.สะเดา จว.สงขลา

#### ๕.๑.๒ เงินเหลือจ่ายโอนเป็นค่าสาธารณูปโภค

- ก.๒ ขอโอนเปลี่ยนแปลงงบประมาณ ผลผลิตการป้องกันและปราบปราม ยาเสพติด

#### ๕.๑.๓ กรณีโอนเปลี่ยนแปลงงบประมาณ เพื่อเพิ่มประสิทธิภาพในการปฏิบัติงาน

- บข.น. โอนเปลี่ยนแปลงงบประมาณ ผลผลิตการรักษาความปลอดภัย

ในชีวิตและทรัพย์สินของประชาชน งบดำเนินงาน ไปตั้งจ่ายในงบลงทุน

#### ๕.๑.๔ กรณีการโอนเปลี่ยนแปลงเพื่อสมทบการจัดหา เนื่องจากงบประมาณที่ได้รับไม่เพียงพอ

- ๑) ไม่เกินร้อยละ ๑๐ - อำนาจหัวหน้าส่วนราชการ
- ๒) เกินร้อยละ ๑๐ - อำนาจผู้อำนวยการสำนักงานงบประมาณ



- ก.๗ โอนเปลี่ยนแปลง ผลผลิตรักษาความปลอดภัยในชีวิตและทรัพย์สินของประชาชน กิจกรรมป้องกันปราบปราม และกิจกรรมผลิตและฝึกอบรมตำรวจงบดำเนินงาน เพื่อสมทบค่าก่อสร้างอาคาร ศฝร.ก.๗

๕.๒ การขอรับการสนับสนุนงบประมาณเพิ่มเติมของสถานีตำรวจ

- สภ.เมืองฉะเชิงเทรา ขอสนับสนุนงบประมาณค่าขยายเขตระบบไฟฟ้า

๕.๓ การถัวจ่ายงบประมาณ

- สภ.เมืองลำปาง ถัวจ่ายงบประมาณจากค่าปฏิบัติงานนอกเวลาราชการ เป็นค่าใช้จ่ายในการเดินทางไปราชการ และค่าวัสดุสำนักงาน

## ๖. เอกสารประกอบ กฎ/ระเบียบที่เกี่ยวข้อง

๖.๑ power point

๖.๒ ระเบียบว่าด้วยการบริหารงบประมาณ พ.ศ.๒๕๔๘ และที่แก้ไขเพิ่มเติม

๖.๓ คำสั่ง ตร. ที่ ๘๔๘/๒๕๔๘ ลง ๑๕ พ.ย.๒๕๔๘ เรื่อง การมอบอำนาจการบริหารงบประมาณรายจ่ายตามระเบียบว่าด้วยการบริหารงบประมาณให้ผู้ว่าราชการจังหวัด ผู้บัญชาการ รองผู้บัญชาการที่ผู้บัญชาการมอบหมาย ปฏิบัติราชการแทน

๖.๔ คำสั่ง ตร.ที่ ๔๑๘/๒๕๕๒ ลง ๓ ก.ย.๒๕๕๒ เรื่อง แนวทางปฏิบัติในการบริหารงบประมาณในอำนาจของผู้บัญชาการ

๖.๕ แนวทางการบริหารงบประมาณรายจ่ายประจำปี ของ ตร.

๖.๖ แนวทางทางการบริหารงบประมาณรายจ่ายประจำปี ของ บข./บก./ภ.จว.

## ที่ติดต่อสอบถามเพิ่มเติม

สำนักงานงบประมาณ โทร. ๐๒ ๒๗๓๙๔๔๓

กองงบประมาณ สงป.ตร. โทร. ๐๒ ๒๐๕๒๐๕๔

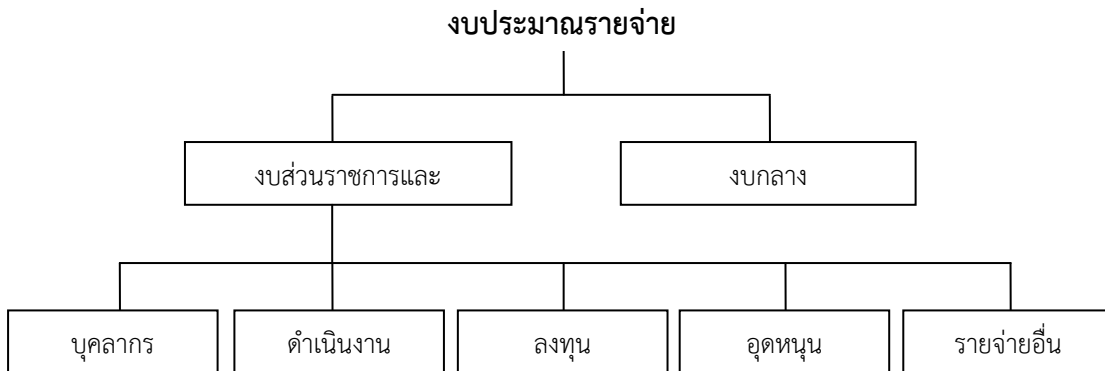
## ๑. วงจรงบประมาณ

### ๑.๑ ความรู้ทั่วไปเกี่ยวกับงบประมาณ

งบประมาณรายจ่าย แบ่งออกเป็น ๒ ประเภท คือ

๑.๑.๑ งบส่วนราชการและรัฐวิสาหกิจ

๑.๑.๒ งบกลาง



“งบประมาณรายจ่าย” หมายความว่า จำนวนเงินอย่างสูงที่อนุญาตให้จ่ายหรือให้ก่อหนี้ผูกพันได้ตามวัตถุประสงค์และภายในระยะเวลาที่กำหนดไว้ในพระราชบัญญัติงบประมาณรายจ่าย

“ปีงบประมาณ” หมายความว่า ระยะเวลาตั้งแต่วันที่ ๑ ตุลาคม ของปีหนึ่งถึงวันที่ ๓๐ กันยายน ของปีถัดไป และให้ใช้ปี พ.ศ.ที่ถัดไปนั้น เป็นชื่อสำหรับปีงบประมาณนั้น

**ตัวอย่าง** งบประมาณรายจ่ายประจำปี พ.ศ.๒๕๕๗ ของ ตร. ได้รับรวมทั้งสิ้น จำนวนเงิน ๘๖,๗๖๘,๗๒๘,๓๐๐ บาท หมายความว่าจำนวนเงินอย่างสูงที่อนุญาตให้ ตร. จ่าย หรือก่อหนี้ผูกพันได้ไม่เกินจำนวนเงิน ๘๖,๗๖๘,๗๒๘,๓๐๐ บาท ภายในระยะเวลาตั้งแต่วันที่ ๑ ตุลาคม ๒๕๕๖ ถึงวันที่ ๓๐ กันยายน ๒๕๕๗

**๑.๒ การจำแนกประเภทงบรายจ่าย** ของงบประมาณรายจ่ายประจำปี มี ๕ งบรายจ่าย คือ

๑.๒.๑. งบบุคลากร หมายถึง รายจ่ายที่กำหนดให้จ่ายเพื่อการบริหารงานบุคคล ภาครัฐได้เงินเดือน ค่าจ้างประจำ ค่าจ้างชั่วคราว ค่าตอบแทนพนักงานราชการ รวมทั้งสิ่งที่จ่ายควบกับเงินเดือน เช่น เงินประจำตำแหน่ง, เงินตอบแทนรายเดือนฯ

๑.๒.๒. งบดำเนินงาน หมายถึง รายจ่ายที่กำหนดให้จ่ายเพื่อการบริหารประจำ เป็นรายจ่ายในลักษณะค่าตอบแทน ค่าใช้สอย ค่าวัสดุ และค่าสาธารณูปโภค

๑.๒.๒.๑ ค่าตอบแทน หมายถึง เงินที่จ่ายตอบแทนให้แก่ผู้ปฏิบัติงานให้ราชการตามที่กระทรวงการคลังกำหนด เช่น

- ๑) ค่าเช่าบ้าน
- ๒) ค่าตอบแทนผู้ปฏิบัติงานนอกเวลาราชการ (OT)
- ๓) ค่าตอบแทนคุ้มครองพยาน

- ๔) ค่าตอบแทนเจ้าพนักงานชั้นสูตรพลศึกษา
- ๕) ค่าตอบแทนผู้ตรวจพิสูจน์ยาเสพติด
- ๖) ค่าตอบแทนพิเศษ (เงินเดือนเต็มขั้น)
- ๗) ค่าตอบแทนสอบสวนคดีอาญา
- ๘) ค่าตอบแทนสำหรับผู้ปฏิบัติงานในพื้นที่ จชต.ฯ

๑.๒.๒.๒ ค่าใช้สอย หมายถึง รายจ่ายเพื่อให้ได้มาซึ่งบริการ (ยกเว้น ค่าบริการสาธารณูปโภคสื่อสารและโทรคมนาคม) รายจ่ายที่เกี่ยวกับการรับรองและพิธีการ และรายจ่ายที่เกี่ยวเนื่องกับการปฏิบัติราชการที่ไม่เข้าลักษณะรายจ่าย เช่น

- ๑) ค่าเบี้ยเลี้ยง ค่าเช่าที่พัก และค่าพาหนะ
- ๒) ค่าซ่อมแซมยานพาหนะและขนส่ง
- ๓) ค่าซ่อมแซมครุภัณฑ์
- ๔) ค่าซ่อมแซมสิ่งก่อสร้าง
- ๕) ค่าเช่าทรัพย์สิน (ที่ดิน/อาคาร)
- ๖) ค่าเช่าเครื่องถ่ายเอกสาร
- ๗) ค่าเช่าทรัพย์สินอื่นๆ (เช่น ครุภัณฑ์)
- ๘) ค่าจ้างเหมาบริการและอื่นๆ
- ๙) ค่าใช้จ่ายในการบำรุงรักษาเครื่องปรับอากาศ
- ๑๐) ค่าผลิตสื่อประชาสัมพันธ์และเผยแพร่
- ๑๑) ค่าธรรมเนียมความและเงินวางศาล
- ๑๒) ค่าซ่อมบำรุงเครื่องมือวิทยาศาสตร์
- ๑๓) ค่าใช้จ่ายในการผลิตและฝึกอบรมตำรวจ
- ๑๔) ค่าใช้จ่ายในการส่งหมายเรียกพยาน
- ๑๕) ค่าปฏิบัติงานด้านการข่าวฯ

๑.๒.๒.๓ ค่าวัสดุ หมายถึง รายจ่ายเพื่อจัดหาสิ่งของ ซึ่งโดยสภาพมีลักษณะเมื่อใช้แล้วย่อมสิ้นเปลืองหมดไป แปรสภาพหรือไม่คงสภาพเดิม หรือสิ่งของมีลักษณะคงทนถาวรแต่มีราคาต่อหน่วยหรือต่อชุด ไม่เกิน ๕,๐๐๐ บาท เช่น

- ๑) วัสดุสำนักงาน
- ๒) วัสดุเชื้อเพลิงและหล่อลื่น
- ๓) วัสดุยานพาหนะและขนส่ง
- ๔) วัสดุไฟฟ้าและวิทยุ
- ๕) วัสดุโฆษณาและเผยแพร่

- ๖) วัสดุยุทธภัณฑ์
- ๗) วัสดุสนามและการฝึก
- ๘) วัสดุเครื่องช่วยฝึก
- ๙) วัสดุคอมพิวเตอร์
- ๑๐) วัสดุเครื่องแต่งกาย
- ๑๑) วัสดุจรรยา
- ๑๒) วัสดุแบบพิมพ์
- ๑๓) วัสดุป้องกันอันตราย
- ๑๔) วัสดุอาหารผู้ต้องหา
- ๑๕) วัสดุป้องกันและรักษาที่เกิดเหตุ
- ๑๖) วัสดุงานบ้านงานครัว
- ๑๗) วัสดุวิทยาศาสตร์และการแพทย์
- ๑๘) วัสดุเครื่องมือสื่อสาร
- ๑๙) วัสดุหนังสือ วาสาร และตำราฯ

๑.๒.๒.๔ ค่าสาธารณูปโภค หมายถึง รายจ่ายค่าบริการสาธารณูปโภค สื่อสารและโทรคมนาคมรวมถึงค่าใช้จ่ายที่ต้องชำระพร้อมกัน เช่น

- ๑) ค่าไฟฟ้า
- ๒) ค่าน้ำประปา
- ๓) ค่าโทรศัพท์ ฯ

๑.๒.๓. งบลงทุน หมายถึง รายจ่ายที่กำหนดให้จ่ายเพื่อการลงทุน ได้แก่

๑.๒.๓.๑ ค่าครุภัณฑ์ คือ รายจ่ายเพื่อจัดหาสิ่งของที่มีลักษณะคงทนถาวร ราคาต่อหน่วยหรือต่อชุดเกินกว่า ๕,๐๐๐ บาท รวมถึงการประกอบขึ้นใหม่ ดัดแปลง ต่อเติม หรือปรับปรุงครุภัณฑ์ วงเงินเกินกว่า ๕,๐๐๐ บาท / การจัดหาโปรแกรมคอมพิวเตอร์ราคาต่อหน่วยเกินกว่า ๒๐,๐๐๐ บาท เช่น

- ๑) ครุภัณฑ์ยานพาหนะ
- ๒.) ครุภัณฑ์ยุทธภัณฑ์
- ๓) ครุภัณฑ์โฆษณาและเผยแพร่
- ๔) ครุภัณฑ์คอมพิวเตอร์
- ๕) ครุภัณฑ์สำนักงาน
- ๖) ครุภัณฑ์อื่นๆ
- ๗) ค่าซ่อมแซมครุภัณฑ์ขนาดใหญ่ เช่น เรือตรวจการณ์
- ๘) ค่าจ้างที่ปรึกษาจัดหา ปรับปรุงครุภัณฑ์ฯ

๑.๒.๓.๒ ค่าที่ดินและสิ่งก่อสร้าง คือ รายจ่ายเพื่อให้ได้มาซึ่งที่ดินและสิ่งก่อสร้าง รวมถึงสิ่งต่างๆ ที่ติดตริ้งกับที่ดินหรือสิ่งก่อสร้าง รวมค่าติดตั้งระบบไฟฟ้า ประปา ปรับปรุงที่ดินสิ่งก่อสร้าง วงเงินเกินกว่า ๕๐,๐๐๐ บาท ค่าจ้างออกแบบ ควบคุมงาน ค่าเวนคืน ค่าชดเชย เช่น

- ๑) ค่าก่อสร้างอาคารที่ทำการพร้อมส่วนประกอบ
- ๒) ค่าก่อสร้างเรือนแถวชั้นประทวน
- ๓) ค่าก่อสร้างบ้านพักอาศัย
- ๔) ค่าปรับปรุงสิ่งก่อสร้างอื่นๆ

๑.๒.๔. งบเงินอุดหนุน หมายถึง รายจ่ายที่กำหนดให้จ่ายเป็นค่าบำรุง หรือเพื่อช่วยเหลือ สนับสนุนการดำเนินงานของหน่วยงานอิสระตามรัฐธรรมนูญ หรือหน่วยงานของรัฐ ซึ่งมีใช้ราชการส่วนกลาง ตาม พ.ร.บ.ระเบียบบริหารราชการแผ่นดิน หน่วยงานในกำกับของรัฐ ซึ่งสำนักงบประมาณกำหนดให้ใช้จ่ายในงบรายจ่ายนี้ โดยแบ่งเป็น ๒ ประเภท ดังนี้.-

๑.๒.๔.๑ เงินอุดหนุนทั่วไป จ่ายตามวัตถุประสงค์ เช่น เงินรางวัล เงินสินบน ค่าใช้จ่ายในการสืบจับและค่าปลงศพ เงินอุดหนุนสถาบันต่างๆที่ ตร.ฝากเรียน

๑.๒.๔.๒ เงินอุดหนุนเฉพาะกิจ เช่น เงินอุดหนุนในการให้บริการป้องกันดูแลรักษา โรคเอดส์

๑.๒.๕. งบรายจ่ายอื่น หมายถึง รายจ่ายที่ไม่เข้าลักษณะประเภทงบรายจ่ายใดหรืองบรายจ่ายที่สำนักงบประมาณกำหนด เช่น

- ๑) เงินราชการลับ
- ๒) ค่าใช้จ่ายเดินทางไปราชการต่างประเทศชั่วคราว
- ๓) ค่าจ้างที่ปรึกษา
- ๔) ค่าใช้จ่ายในการดำเนินการด้านยาเสพติดฯ

๑.๓ “งบประมาณรายจ่าย งบกลาง” หมายถึง รายจ่ายที่ตั้งไว้เพื่อจัดสรรให้ส่วนราชการและรัฐวิสาหกิจโดยทั่วไปใช้จ่ายหรือเบิกจ่าย โดยงบกลาง มี ๒ ประเภท คือ

๑.๓.๑. งบกลางที่อยู่ในความรับผิดชอบของ **กรมบัญชีกลาง** เป็นงบประมาณที่ส่วนราชการต่างๆ ขอเบิกจ่ายกับกรมบัญชีกลางได้ตามจำนวนที่ต้องจ่ายจริง ได้แก่

- ๑) เงินเบี้ยหวัด บำเหน็จ บำนาญ
- ๒) เงินช่วยเหลือข้าราชการ ลูกจ้างและพนักงานของรัฐ

- ๓) เงินเลื่อนขั้น เลื่อนอันดับเงินเดือนและเงินปรับวุฒิข้าราชการ
- ๔) เงินสำรอง เงินสมทบ และเงินชดเชยของข้าราชการ
- ๕) เงินสมทบลูกจ้างประจำ
- ๖) ค่าใช้จ่ายในการรักษาพยาบาลข้าราชการ ลูกจ้างและพนักงานของรัฐ
- ๗) ค่าใช้จ่ายการปรับค่าตอบแทนบุคลากรภาครัฐ

๑.๓.๒. งบกลาง ที่อยู่ในความรับผิดชอบของ **สำนักงานประมง** ได้แก่

- ๑.) เงินสำรองจ่ายเพื่อกรณีฉุกเฉินหรือจำเป็น เป็นงบประมาณที่ใช้จ่ายในกรณีฉุกเฉิน เช่น การเกิดอุทกภัย, ภัยธรรมชาติต่างๆ, การชุมนุมเรียกร้องทางการเมือง ฯลฯ
- ๒.) ค่าใช้จ่ายตามโครงการอันเนื่องมาจากพระราชดำริ
- ๓.) ค่าใช้จ่ายเกี่ยวกับการเสด็จพระราชดำเนิน และต้อนรับรับประมุขต่างประเทศ
- ๔.) เงินชดเชยค่าสิ่งก่อสร้าง

การใช้จ่ายเงินงบกลางตามข้อ ๑.๓.๒ ให้ถือปฏิบัติตามระเบียบว่าด้วยการบริหารงบประมาณ พ.ศ.๒๕๔๘ และที่แก้ไขเพิ่มเติมโดยอนุโลม ทั้งนี้หากมีเงินเหลือจ่ายให้ส่งคืนสำนักงานประมง ไม่สามารถนำไปใช้ในภารกิจอื่นได้ แต่หากมีความจำเป็น ต้องขอตกลงกับสำนักงานประมงก่อน

#### ๑.๔ การขอตั้งงบประมาณรายจ่ายประจำปี

การตั้งงบประมาณรายจ่ายประจำปี ของ ตร. จะเริ่มต้นประมาณเดือน พ.ย.ของทุกปี โดยขณะนี้เดือน พ.ย.๕๖ (ปีงบประมาณ พ.ศ. ๒๕๕๗) ตร.จะแจ้งเวียนหนังสือให้ บข., บก. ในสังกัด จัดทำคำขอตั้งงบประมาณรายจ่ายประจำปี พ.ศ. ๒๕๕๘ โดยคำขอตั้งงบประมาณรายจ่ายประจำปี ประกอบด้วย ๒ ส่วน คือ

ส่วนที่ ๑ เป็นการเชื่อมโยงยุทธศาสตร์ชาติกับยุทธศาสตร์ของ ตร. โดยส่วนนี้ ตร.จะเป็นผู้ดำเนินการ

ส่วนที่ ๒ เป็นการตั้งงบประมาณรายจ่ายประจำปีใน ๕ งบรายจ่าย ซึ่ง บข., บก. จะต้องเป็นหน่วยดำเนินการและส่งข้อมูลมายัง ตร. (ฝ่าย งบ.สงป.) เพื่อพิจารณาวิเคราะห์ความถูกต้อง เหมาะสม สอดคล้องกับนโยบายของ ตร. แล้วสรุปเป็นภาพรวมให้รัฐมนตรีเจ้าสังกัดให้ความเห็นชอบ ก่อนเสนอไปยังสำนักงานประมง

### **๑.๔.๑ การคำนวณเม็ดเงินงบประมาณที่ขอตั้งงบประมาณรายจ่ายประจำปีมีหลักการสำคัญดังนี้**

หน่วยต่าง ๆ ตั้งแต่ระดับ บช. / บก. ลงไปจะต้องรู้สถานภาพกำลังพล ครุภัณฑ์ ยานพาหนะ ที่ดินสิ่งก่อสร้าง ของหน่วยที่ถูกต้องชัดเจนเป็นปัจจุบัน ถือเป็นฐานข้อมูลที่สำคัญ เพื่อเชื่อมโยงกับงบประมาณ ดังนี้

๑) **กำลังพล เชื่อมโยง กับงบบุคลากร** (เงินเดือนและสิ่งที่จ่ายควบกับเงินเดือน), ค่าเบี้ยเลี้ยง ค่าเช่าที่พัก ค่าพาหนะ ค่าวัสดุ ๆ เช่น ค่าเบี้ยเลี้ยงเดินทางไปราชการของข้าราชการตำรวจ ๒๐ คน ระยะเวลา ๕ วัน คำนวณได้ ดังนี้

$$20 \times 5 \times 240 = 24,000 \text{ (จำนวนคน} \times \text{เวลา} \times \text{อัตรา)}$$

๒) **ครุภัณฑ์ยานพาหนะ / สิ่งก่อสร้าง เชื่อมโยงกัน** ค่าน้ำมันเชื้อเพลิง/ค่าซ่อมแซม ยานพาหนะ ค่าซ่อมแซมสิ่งก่อสร้าง การขอตั้งงบประมาณทดแทน ครุภัณฑ์ที่ชำรุด เช่น มียานพาหนะ (รถยนต์สายตรวจ) ๕ คัน ใช้น้ำมันดีเซล ๒๐๐ ลิตร/เดือน ราคาลิตรละ ๓๐ บาท คำนวณได้ดังนี้  $5 \times 200 \times 30 = 30,000$  บาท (จำนวนยานพาหนะ  $\times$  อัตรา  $\times$  ราคา)

### **๑.๔.๒ วงเงินการขอตั้งงบประมาณรายจ่ายประจำปี**

๑.) รายจ่ายประจำขั้นต่ำ หมายถึง รายจ่ายที่จำเป็นต้องจ่ายตามสิทธิหรือข้อกำหนด แม้ยังไม่เริ่มดำเนินการก็คงต้องจ่ายได้แก่

- งบบุคลากร
- งบดำเนินงาน
  - ค่าเช่าบ้าน
  - ค่าตอบแทนพิเศษเต็มขั้น
  - ค่าเช่าทรัพย์สิน (ที่ดิน/อาคาร ผูกพันตามสัญญา)
  - ค่าสาธารณูปโภค (ค่าไฟฟ้า ประปา และโทรศัพท์)

๒) รายจ่ายภารกิจพื้นฐาน หมายถึง ภารกิจของ ตร. ที่มีหน้าที่ต้องปฏิบัติ เช่น งานป้องกันปราบปราม งานสืบสวนสอบสวน งานจราจร งานอำนวยการ ทุกระบบรายจ่าย

๓) รายจ่ายภารกิจยุทธศาสตร์ หมายถึง ภารกิจของ ตร. ที่สอดคล้องกับนโยบายหรือยุทธศาสตร์ของรัฐบาล เช่น การป้องกันการค้ำมนุษย์ การเข้าสู่ประชาคมอาเซียนฯ ทุกระบบรายจ่าย

## ๒. การบริหารงบประมาณ

### ๒.๑ การจัดทำแผนการใช้จ่ายงบประมาณรายจ่ายประจำปี

ตร.จะโอนจัดสรรงบประมาณรายจ่ายประจำปีให้กับ บช.ต่างๆ ซึ่ง บช.จะต้องดำเนินการโอนจัดสรรงบประมาณลงไปยัง บก./ภ.จว. และ บก./ภ.จว.ก็จะโอนจัดสรรงบประมาณลงไปยัง สน./สภ. เมื่อ สน./สภ. ได้รับการจัดสรรงบประมาณแล้ว มีหน้าที่จัดทำแผนการใช้จ่ายงบประมาณรายจ่ายประจำปี ภายในกรอบวงเงินที่ได้รับจัดสรร ให้เพียงพอตลอดทั้งปี

### ๒.๒ การปรับแผนการใช้จ่ายงบประมาณรายจ่ายประจำปี หรือ การถัวจ่ายงบประมาณ

การปรับแผนการใช้จ่ายงบประมาณรายจ่ายประจำปี หมายถึง การเปลี่ยนแปลงรายการ หรือ จำนวนเงินของรายการที่กำหนดไว้ในแผนการใช้จ่ายงบประมาณรายจ่ายประจำปี

การถัวจ่ายงบประมาณ หมายถึง ส่วนราชการสามารถนำงบดำเนินงานที่ได้รับไปใช้จ่ายเป็นค่าตอบแทน ใช้สอย และวัสดุ หรือค่าสาธารณูปโภค แต่ละประเภทจำนวนเท่าใดก็ได้ ภายใต้กรอบวงเงินงบประมาณที่ได้รับจัดสรร โดยต้องคำนึงถึงค่าใช้จ่ายที่จำเป็นที่ต้องจ่ายตามสิทธิกำลังพลเป็นอันดับแรก ยกเว้น ค่าสาธารณูปโภค ไม่สามารถนำไปถัวจ่ายเป็นค่าตอบแทน ใช้สอย และวัสดุได้

### ๒.๓ การขอรับการสนับสนุนงบประมาณเพิ่มเติมระหว่างปี

กรณีหน่วยมีความจำเป็น หรือมีแผนงาน/โครงการที่จะดำเนินการตามนโยบายของ ตร./รัฐบาล หรือสอดคล้องกับยุทธศาสตร์ของจังหวัด หน่วยสามารถขอรับการสนับสนุนงบประมาณเพิ่มเติมจากหน่วยอื่น ๆ เช่น ตร., บช., จังหวัด, องค์กรปกครองส่วนท้องถิ่น เป็นต้น

### ๒.๔ การโอนเปลี่ยนแปลงงบประมาณรายจ่ายประจำปี

หลักการสำคัญของการโอนเปลี่ยนแปลงงบประมาณ เพื่อแก้ไขปัญหาในการดำเนินการของหน่วย ทั้งนี้จะต้องไม่ทำให้มีหนี้ค่าสาธารณูปโภคค้างชำระเมื่อสิ้นปีงบประมาณ โดยหนังสือแนวทางการบริหารงบประมาณรายจ่ายประจำปีของ ตร. ได้กำหนดแนวทางปฏิบัติให้ทุกหน่วยที่ขออนุมัติโอนเปลี่ยนแปลงงบประมาณ ต้องขอรับความเห็นชอบจาก ตร. ก่อนดำเนินการทุกกรณี เมื่อ ตร. ให้ความเห็นชอบแล้ว จึงจะไปดำเนินการต่อได้



๑) อำนาจการโอนเปลี่ยนแปลงของหัวหน้าส่วนราชการ

๑.๑) การโอนเปลี่ยนแปลงระหว่างงบรายจ่าย/ผลผลิต/  
โครงการภายใต้แผนงานเดียวกับ ยกเว้น

- งบประมาณ
- รายการก่อนนี้ผูกพันข้ามปีงบประมาณ
- การกำหนดอัตราบุคลากรตั้งใหม่
- รายการที่ดิน
- ครุภัณฑ์ยานพาหนะ
- ค่าใช้จ่ายเดินทางไปราชการต่างประเทศชั่วคราว
- ครุภัณฑ์ราคาต่อหน่วย ตั้งแต่ ๑ ล้านบาท
- สิ่งก่อสร้างราคาต่อหน่วย ตั้งแต่ ๑๐ ล้านบาท

๑.๒) โอนเปลี่ยนแปลงงบประมาณเหลือจ่ายภายใต้แผนงานเดียวกัน

**ต้องเป็นงบเหลือจ่ายจากการดำเนินงานบรรลุวัตถุประสงค์  
หรือ จัดซื้อจัดจ้างแล้ว ยกเว้น เช่นเดียวกับข้อ ๑.๑) ทั้งนี้สามารถโอนเปลี่ยนแปลง  
เป็นค่าจัดหาครุภัณฑ์ยานพาหนะได้ แต่ต้องเป็นจัดหาเฉพาะเพื่อทดแทนครุภัณฑ์ยานพาหนะเดิม**

๒) อำนาจการโอนเปลี่ยนแปลงที่ต้องขอทำความตกลงกับสำนักงบประมาณ

- ค่าใช้จ่ายในการเดินทางไปราชการต่างประเทศชั่วคราว
- ครุภัณฑ์ ราคาต่อหน่วยตั้งแต่ ๑ ล้านบาท
- สิ่งก่อสร้าง ราคาต่อหน่วย ตั้งแต่ ๑๐ ล้านบาท

**๒.๖ การควบคุม ติดตามและรายงานผลการใช้จ่ายงบประมาณ**

ตามแนวทางการบริหารงบประมาณรายจ่ายประจำปี ของ ตร. กำหนดให้หน่วย  
ที่ได้รับจัดสรรงบประมาณจะต้องควบคุม ติดตามและรายงานผลการใช้จ่ายงบประมาณ  
ให้เป็นไปตามแผนการใช้จ่ายงบประมาณที่สำนักงบประมาณให้ความเห็นชอบแล้ว แยกเป็น

- (๑) ระดับผลผลิต / กิจกรรม
- (๒) ระดับงบรายจ่าย
- (๓) ระดับรายการ

ซึ่งในระดับสถานีตำรวจจะถูกกำกับดูแลจาก บก./ภ.จว. และ บข.ให้อยู่ในแผน  
การใช้จ่ายดังกล่าว

## **๒.๗ อำนาจการบริหารงบประมาณของสถานีตำรวจ**

อำนาจการบริหารงบประมาณในระดับสถานีตำรวจ เมื่อได้รับการจัดสรรงบประมาณจาก บก./ภ.จว. แล้ว มีอำนาจหน้าที่ในการจัดทำแผนการใช้จ่ายงบประมาณรายจ่ายประจำปี, ปรับแผนการใช้จ่ายงบประมาณรายจ่ายประจำปี หรือ การถัวจ่ายงบประมาณ , ขอรับการสนับสนุนงบประมาณเพิ่มเติมระหว่างปี และหากมีความจำเป็นในการโอนเปลี่ยนแปลงงบประมาณรายจ่ายประจำปี จะต้องเสนอขอรับความเห็นชอบตามลำดับชั้นสายการบังคับบัญชาก่อนดำเนินการ โดยให้ถือปฏิบัติตามแนวทางการบริหารงบประมาณรายจ่ายประจำปีของ บก./ภ.จว. และ บช. โดยเคร่งครัด

## ตัวอย่างการจัดทำคำขอตั้งงบประมาณรายจ่ายประจำปี

### โจทย์ การจัดทำคำขอตั้งงบประมาณประจำปี พ.ศ.๒๕๕๗

ตำรวจภูธรจังหวัดกล้าหาญ เป็นส่วนราชการในสังกัด ตำรวจภูธร ภาค ๑๐ มีหน้าที่รับผิดชอบ งานป้องกันปราบปรามอาชญากรรม งานสืบสวนสอบสวน งานประชาสัมพันธ์ งานอื่น ๆ ที่ได้รับมอบหมายจากผู้บังคับบัญชา มีรายละเอียดในการขอตั้งงบประมาณรายจ่ายประจำปี พ.ศ.๒๕๕๗ ดังนี้

๑. กำลังพลทั้งสิ้น ๒๖๘ นาย

๒. แผนการเดินทางไปราชการ ดังนี้

๒.๑ การเดินทางไปราชการของผู้บังคับบัญชา เพื่อตรวจราชการในพื้นที่รับผิดชอบ

ประกอบด้วย พล.ต.ต. ๑ นาย พ.ต.อ.(พ) ขึ้นไป จำนวน ๔ นาย

สัญญาบัตร จำนวน ๒ นาย ค่าเช่าที่พักเหมาจ่าย ป. - พ.ต.อ. ๘๐๐ บาท/คน/คืน

ประทวน จำนวน ๒ นาย รวม ๘ นาย พ.ต.อ.(พ) ขึ้นไป ๑,๒๐๐ บาท/คน/คืน

โดยไปราชการครั้งละ ๒ วัน ๑ คืนเดือนละ ๒ ครั้ง (ปีละ ๒๔ ครั้ง)

๒.๒ แผนการเดินทางไปปฏิบัติงานป้องกันปราบปรามในพื้นที่รับผิดชอบ

สายปฏิบัติการ ให้คิดยอดกำลังพลที่เบิกค่าใช้จ่ายในการเดินทางไปปฏิบัติร้อยละ ๕๐

ของกำลังพลสายปฏิบัติฯ ไปราชการนอกหน่วยประมาณ ๑๕ วัน ๑๔ คืน/เดือน

สายอำนวยการ คิดค่า OT ร้อยละ ๒๐ ของกำลังพล คิดเดือนละ ๑๐ วันทำการ

๓. แผนการซ่อมยานพาหนะ และค่าน้ำมันเชื้อเพลิง (ตามอายุการใช้งาน รายละเอียดโจทย์หน้า ๓ )

\*\* ค่าน้ำมันเชื้อเพลิง เบนซินคิดลิตรละ ๓๕ บาท

ดีเซลคิดลิตรละ ๓๐ บาท

๔. แผนการจัดหาวัสดุ ครุภัณฑ์ ที่ดินสิ่งก่อสร้าง และอื่นๆ เพื่อมาปฏิบัติงานและชดเชย

ในส่วนที่ยังขาดแคลน ดังนี้

๔.๑ งบประมาณรายการอื่นๆ ให้ตั้งงบประมาณตามโจทย์ที่แนบ และโจทย์เพิ่มเติมหน้า ๔

๔.๒ ครุภัณฑ์ / สิ่งก่อสร้างให้ตั้งงบประมาณตามรายละเอียด โจทย์หน้า ๕

\*\*\*\*\*ให้จัดทำคำขอตั้งงบประมาณประจำปีงบประมาณ พ.ศ.๒๕๕๗ โดย

๑. งบบุคลากร ภายใต้งบประมาณที่ไม่มีอัตราตั้งใหม่

๔. งบเงินอุดหนุน

๒. งบดำเนินงาน

๕. งบรายจ่ายอื่น

๓. งบลงทุน

๕. เงินช่วยเหลือการครองชีพ รวม ๙๕๐,๐๐๐ บาท (ทั้งปี)

๖. เงินเดือนตาม พ.ร.บ. ๒๕๕๖

๖๑,๒๐๐,๐๐๐ บาท

โจทย์ การจัดทำคำขอตั้งงบประมาณประจำปี พ.ศ.๒๕๕๗

สถานภาพกำลังพล

ลำดับ	อัตรากำลังพล	จำนวน (นาย)	รับเงินเดือนระดับ	ขั้นที่	สายปฏิบัติ	สายอำนาจการ	หัวหน้าหน่วย	จำนวนเงินตามบัญชีถือจ่ายปีงบประมาณ ๒๕๕๖ ณ. ๑ ต.ค.๕๕	หมายเหตุ
๑	พล.ต.ต.	๑	ส.๖	๑๔			๑	๕๓,๐๙๐	
๒	พ.ต.อ.(พ)	๕	ส.๕	๑๗			๕	๒๔๑,๐๐๐	
๓	พ.ต.อ.	๑๐	ส.๔	๑๒	๙	๑		๓๒๕,๑๐๐	
๔	พ.ต.ท.(รอง ผกก.)	๒๐	ส.๓	๒๐	๑๘	๒		๗๐๔,๔๐๐	เงินเดือนเต็มขั้น
๕	พ.ต.ท.( สว.)	๒๐	ส.๓	๑๒	๑๘	๒		๕๒๙,๒๐๐	เบิกค่าเช่าบ้าน
									จำนวน ๒ ราย
๖	พ.ต.ต.	๒๐	ส.๒	๑๘	๑๘	๒		๕๔๐,๖๐๐	
๗	ร.ต.อ.	๖๐	ส.๑	๒๑	๔๘	๑๒		๑,๐๑๒,๘๐๐	
๘	ร.ต.ต.	๒๐	ส.๑	๑๑	๑๖	๔		๒๑๔,๐๐๐	
๙	ด.ต.	๒๐	ป.๓	๑๕	๑๗	๓		๓๖๙,๖๐๐	เบิกค่าเช่าบ้าน
									จำนวน ๔ ราย
๑๐	จ.ส.ต.	๓๒	ป.๒	๑๑	๒๐	๑๒		๓๕๗,๗๖๐	เบิกค่าเช่าบ้าน
									จำนวน ๓ ราย
๑๑	ส.ต.ต.-ส.ต.อ.	๖๐	ป.๑	๑๔	๔๐	๒๐		๕๒๘,๐๐๐	
	<b>รวม</b>	<b>๒๖๘</b>			<b>๒๐๔</b>	<b>๕๘</b>	<b>๖</b>	<b>๔,๘๗๕,๕๕๐</b>	

หมายเหตุ

มี ๑๐ กก. คือ ๙ สถานีตำรวจ และ ๑ อำนาจการ

รวม ผกก. ๑๐ นาย , รอง ผกก. ๒๐ นาย และ สว. ๔๐ นาย

แยกเป็น

	กำลังสาย ต.ส.ส.	กำลังสาย ต.ป.ป.	กำลังสายอำนาจการ	รวม
	พ.ต.ท.(รอง ผกก.) ๙ นาย	พ.ต.ท.(รอง ผกก.) ๙ นาย	พ.ต.ท.(รอง ผกก.) ๒ นาย	๒๐
	พ.ต.ท.(สว.) ๙ นาย	พ.ต.ท.(สว.) ๙ นาย	พ.ต.ท.(สว.) ๒ นาย	๒๐
	พ.ต.ต. ๙ นาย	พ.ต.ต. ๙ นาย	พ.ต.ต. ๒ นาย	๒๐
	ร.ต.อ. ๒๔ นาย	ร.ต.อ. ๒๔ นาย	ร.ต.อ. ๑๒ นาย	๖๐
	ร.ต.ต. ๘ นาย	ร.ต.ต. ๘ นาย	ร.ต.ต. ๔ นาย	๒๐
	ด.ต. ๑๐ นาย	ด.ต. ๗ นาย	ด.ต. ๓ นาย	๒๐
	จ.ส.ต. ๑๐ นาย	จ.ส.ต. ๑๐ นาย	จ.ส.ต. ๑๒ นาย	๓๒
	ส.ต.ต.-ส.ต.อ. ๒๐ นาย	ส.ต.ต.-ส.ต.อ. ๒๐ นาย	ส.ต.ต.-ส.ต.อ. ๒๐ นาย	๖๐
	<b>รวม ๙๙ นาย</b>	<b>๙๖ นาย</b>	<b>๕๗ นาย</b>	<b>๒๕๒</b>

โจทย์ การจัดทำคำขอตั้งงบประมาณประจำปี พ.ศ.๒๕๕๗  
สถานภาพยานพาหนะ

ลำดับ	ประเภทรถ	จำนวน	อายุการใช้งาน
๑	รถยนต์บรรทุกขนาด ๑ ตัน	๑๘	๗
๒	รถยนต์บรรทุกขนาด ๑ ตัน	๑๐	๐ ๓
๓	รถยนต์ไฟวิล	๒	๒
๔	รถยนต์ตู้ ๑๑ ที่นั่ง	๒	๗
๕	รถยนต์ ๔๐-๔๕ ที่นั่ง	๒	๕
๖	รถเก๋ง ๕ ที่นั่ง	๖	๗
๗	รถบรรทุก ๖ ล้อหรือ ๑๐ ล้อ	๒	๗
๘	รถเช่า	๑๐	๒
๙	รถจักรยานยนต์	๓๐	๓
๑๐	รถจักรยานยนต์	๑๐	๒
	รวม	๙๒	

หมายเหตุ - จำแนกรถ เป็นใช้ราชการทั่วไป กับใช้ราชการสนาม อย่างละ ๕๐%

\* เป็นการสมมติ การขอตั้งงบประมาณจริง จะต้องแบ่งตามสถานภาพ  
และประเภทของหน่วยตามความเป็นจริง

## โจทย์ การจัดทำคำขอตั้งงบประมาณประจำปี พ.ศ.๒๕๕๗

### รายการที่ขอตั้งงบประมาณรายจ่ายประจำปี ๒๕๕๗

	จำนวนเงิน/ปี
๑ ค่าเช่าที่ทำการ ภ.จว. กล้าหาญ	๕๐๐,๐๐๐
๒ ค่าวัสดุสำนักงาน	๑๐๐,๐๐๐
๓ ค่าวัสดุจราจร	๑๒๐,๐๐๐
๔ ค่าจ้างเหมาทำความสะอาด	๘๐,๐๐๐
๕ ค่าวัสดุงานบ้านงานครัว	๕๐,๐๐๐
๖ ค่าตอบแทนนักจิตวิทยา	๔๐,๐๐๐
๗ เงินรางวัล เงินสินบน ค่าใช้จ่ายในการสืบจับ	๘๐,๐๐๐
๘ ค่าใช้จ่ายในการเดินทางไปราชการต่างประเทศ	๕๐,๐๐๐
๙ วัสดุแบบพิมพ์	๒๐,๐๐๐
๑๐ ค่าใช้จ่ายในการบำรุงรักษาเครื่องปรับอากาศ	๑๐,๐๐๐
๑๑ วัสดุป้องกันและรักษาที่เกิดเหตุ	๓๐,๐๐๐
๑๒ ค่าปฏิบัติงานด้านการข่าว	๑๐๐,๐๐๐

## โจทย์ การจัดทำคำขอตั้งงบประมาณประจำปี พ.ศ.๒๕๕๗

### รายการ ครุภัณฑ์ / สิ่งก่อสร้าง

	รายการ	หน่วยนับ	ราคาต่อหน่วย	จำนวนที่ขอตั้ง
๑	รถจักรยานยนต์ขนาด ๑๒๐ ซีซี	คัน	๔๒,๒๐๐	๒๐ คัน
๒	รถยนต์บรรทุกขนาด ๑ ตัน ขับเคลื่อน ๒ ล้อ แบบ ๔ ประตู	คัน	๗๔๕,๐๐๐	๑๐ คัน
๓	รถตู้โดยสารขนาด ๑๒ ที่นั่ง (ดีเซล)	คัน	๑,๑๓๘,๐๐๐	๒ คัน
๔	เสื้อเกราะป้องกันกระสุน พร้อมแผ่นเกราะแข็ง	ตัว	๓๕,๐๐๐	๕๐ ตัว
๕	เครื่องมัลติมีเดียโปรเจคเตอร์ ระดับ SVGA ขนาดไม่น้อยกว่า ๒,๕๐๐ ANSI CUMENS ระดับ XGA	เครื่อง	๑๙,๐๐๐	๑๐ เครื่อง
๖	กล้องถ่ายภาพนิ่ง ระบบดิจิทัล ความละเอียดไม่น้อยกว่า ๑๐ ล้านพิกเซล	กล้อง	๑๓,๐๐๐	๒๐ กล้อง
๗	เครื่องคอมพิวเตอร์สำหรับสำนักงาน พร้อมจอขนาดไม่น้อยกว่า ๑๗ นิ้ว	ชุด	๒๐,๐๐๐	๑๐ ชุด
๘	เครื่องคอมพิวเตอร์แบบพกพา	เครื่อง	๓๐,๐๐๐	๑๐ เครื่อง
๙	เรือนแถวชั้นประทวนหลังละ ๑๐ คูหา	หลัง	๓,๒๐๐,๐๐๐	๕ หลัง
๑๐	อาคารที่ทำการสถานีตำรวจขนาดกลาง	หลัง	๑๐,๐๐๐,๐๐๐	๑ หลัง

หมายเหตุ \* ราคาที่ตั้งเป็นราคาสมมุติ

\*\*\*การขอตั้งงบประมาณจริง ต้องใช้ราคามาตรฐานของสำนักงานงบประมาณ\*\*\*

## ตัวอย่าง

### เฉลย การจัดทำคำขอตั้งงบประมาณรายจ่ายประจำปี พ.ศ.๒๕๕๗ ของ ภ.จว.กส้าหาญ

	หน้า
งบบุคลากร (หมายเหตุ สถานีตำรวจไม่ต้องดำเนินการ)	๒๐
เงินประจำตำแหน่ง	๒๒
ค่าตอบแทนรายเดือน	๒๓
ค่าเช่าบ้าน	๒๔
ค่าตอบแทนพิเศษ	๒๕
ค่าตอบแทนผู้ปฏิบัติราชการนอกเวลาราชการ (OT)	๒๖
ค่าเบี้ยเลี้ยง ค่าเช่าที่พัก ค่าพาหนะ	๒๗
ค่าซ่อมแซมยานพาหนะและขนส่ง	๒๘
วัสดุน้ำมันเชื้อเพลิง	๒๙
วัสดุเครื่องแต่งกาย	๓๐
อาหารผู้ต้องหา	๓๑
วัสดุเครื่องมือสื่อสาร	๓๒
ค่าสาธารณูปโภค	๓๓
ครุภัณฑ์ยานพาหนะขนส่ง	๓๔
ครุภัณฑ์อาวุธยุทธภัณฑ์	๓๕
ครุภัณฑ์โฆษณาเผยแพร่	๓๖
ครุภัณฑ์คอมพิวเตอร์	๓๗
ค่าก่อสร้างที่พักอาศัย	๓๘
ค่าก่อสร้างอาคารที่ทำการ	๓๙
แบบสรุปคำขอตั้งงบประมาณ	๔๐



แบบกวนบันทึกข้อมูล ราชจ่ายประจำชั้นที่ห้าขึ้นไป (เงินเดือน และค่าจ้างประจำ) ปีงบประมาณ พ.ศ. ๒๕๕๗

ชื่อกระทรวง รหัสหน่วยงาน

ชื่อหน่วยงาน ชื่อผู้รับผิดชอบ.....

ชื่อตำแหน่ง โทรศัพท์.....

ชื่อตำแหน่ง หน่วย : สำนักงาน ทชนิยม ๔ ตำบลแห่ง

งบปฏิบัติการ	งบประมาณ	ปี	งบประมาณ	เงินเดือนและปี ๒๕๕๖ ตาม พ.ร.บ. ๑๓.ค.๕๕	จำนวนเงิน (๒)	จำนวนเงิน (๓)	ค่าจ้างประจำประเภทตามจริงตามเงื่อนไข **	อัตรากำลังที่มีเงินค่าจ้างประจำของ ผู้เกษียณปี ๒๕๕๖	อัตรากำลังที่มีเงินงบประมาณปี ๒๕๕๖	เงินเดือนและค่าจ้างประจำทั้งหมดเมื่อหักอัตรากษนิยม และอัตรากว่าง	ปรับอัตรากำลังปี ๒๕๕๖ เดิมปี		จำนวนเงินการเลื่อนเงินเดือนปีงบประมาณ ๒๕๕๗ ๖ % หรือตามที่กฎหมายกำหนด **	ฐานงบประมาณปี ๒๕๕๗	
											อัตรากำลัง (๔)	จำนวนเงิน (๕)			
เงินเดือน	๒๖๔		๒๖๒๐๐	๕๕,๓๕๕											
ค่าจ้างประจำ															
ค่าจ้างชั่วคราวที่ปฏิบัติงานในตำแหน่งต่างประเภท															
เงินอื่น ๆ ที่จ่ายรวมกับ															
เงินเดือน	๒๖๗		๒๖,๐๕๕												
- เงินประจำตำแหน่ง	๑๖		๑,๕๕๖												
- เงินค่าตอบแทนรายเดือนสำหรับข้าราชการ	๑๖		๑,๕๕๖												
- เงินช่วยเหลือการครองชีพข้าราชการระดับต้น			๐,๙๕๐												
- อื่น ๆ *															
เงิน ค.บ.ป.	๑๖		๑,๐๕๖												
เงิน ค.ส.ส.	๑๕		๑,๕๕๖												
เงินอื่น ๆ ที่จ่ายรวมกับ															
ค่าจ้างประจำ															
- เงินค่าตอบแทนรายเดือนสำหรับลูกจ้างประจำพิเศษ															
- อื่น ๆ *															
รวมทั้งสิ้น	๒๖๔		๒๖,๒๕๕												
วิธีที่ ๑															
เงินเดือนตามบัญชีใช้จ่าย			ณ ๑ ต.ค.๕๕	๔,๘๕๕	๒	เงินตาม พ.ร.บ.	๒๑,๒๐๐	๑๐๖ %	๒๑,๒๐๐*๑๐๖/๑๐๐	๒๑,๒๐๐					
							๒๕,๒๕๓,๓๐๐	เงินตามบัญชีใช้จ่ายวิธีที่ ๒							
เงินเดือน ณ ๑ เม.ย.๕๖							๒๕,๒๕๓,๓๐๐								
							๑๕๖,๓๐๐								
							๕,๐๒๓,๘๕๐								
							๓๐,๕๓๖,๓๐๐								
							๕๕,๓๕๕,๕๐๐								
ต้นทุนเงินเดือนตาม บ/ช ถือจ่าย															

วิธีที่ ๑

เงินเดือนตามบัญชีใช้จ่าย

ณ ๑ ต.ค.๕๕ ๔,๘๕๕

๒ ๒๑,๒๐๐

๑๐๖ % ๒๑,๒๐๐\*๑๐๖/๑๐๐

๒๕,๒๕๓,๓๐๐

เงินตามบัญชีใช้จ่ายวิธีที่ ๒

๑๕๖,๓๐๐

๕,๐๒๓,๘๕๐

๓๐,๕๓๖,๓๐๐

๕๕,๓๕๕,๕๐๐

ต้นทุนเงินเดือนตาม บ/ช ถือจ่าย

## เงินเพิ่มพิเศษอื่น ๆ

- ๑ พ.พ. เพิ่มปราบปรามผู้กระทำความผิด
- ๒ พ.ส.ร. เพิ่มเพื่อการสู้รบ
- ๓ พ.ช.ต. เพิ่มข้าราชการทำงานต่างประเทศ
- ๔ พ.ร.ต. เพิ่มปกครองในโรงเรียนตำรวจ
- ๕ พ.บ.อ.ย. เพิ่มผู้บังคับอากาศยาน
- ๖ ส.ป.พ. เงินเลี้ยงภัยในพื้นที่พิเศษ
- ๗ เงินพื้นที่พิเศษ
- ๘ พ.ช.ค. เงินเพิ่มค่าครองชีพชั่วคราว
- ๙ ต.อ.บ. เงินตำแหน่งอารักขาบุคคลสำคัญ
- ๑๐ ต.ป.ป. เงินตำแหน่งป้องกันปราบปราม
- ๑๑ ต.ส.ส. เงินตำแหน่งสืบสวนสอบสวน
- ๑๒ ต.จ.ร. เงินตำแหน่งจรรยาจร
- ๑๓ ต.พ.ส. เงินตำแหน่งพนักงานสอบสวน
- ๑๔ ต.น.ก. เงินตำแหน่งนักบินกอง
- ๑๕ ต.ค.บ. เงินตำแหน่งครูการบิน
- ๑๖ ต.น.อ. เงินตำแหน่งปฏิบัติการทางอากาศ
- ๑๗ ต.ด.ร. เงินตำแหน่งกระโดดร่ม
- ๑๘ ต.ว.ท. เงินตำแหน่งนักวิทยาศาสตร์
- ๑๙ ต.ท.บ. เงินตำแหน่งทำลายวัตถุระเบิด
- ๒๐ ต.น.ด. เงินตำแหน่งนักประดาน้ำ
- ๒๑ ต.ก.ภ. เงินตำแหน่งกู้ภัย

**การคำนวณเงินประจำตำแหน่งและเงินเพิ่มอื่น ๆ**

ด.เงินประจำตำแหน่ง	ชั้นยศ	อัตรา	รวม/นาย	รวมเงิน	หมายเหตุ
๑.เงินประจำตำแหน่ง	พล.ต.ท.	๒๑,๐๐๐	๑	๑๗๔,๐๐๐	๑x๑๔,๕๐๐x๑๒= ๑๗๔,๐๐๐
	พล.ต.ต.	๑๔,๕๐๐	๕	๖๐๐,๐๐๐	๕x๑๐,๐๐๐x๑๒= ๖๐๐,๐๐๐
	พ.ต.อ.พิเศษ	๑๐,๐๐๐	๑๐	๖๗๒,๐๐๐	๑๐x๕,๖๐๐x๑๒= ๖๗๒,๐๐๐
	พ.ต.อ.	๕,๖๐๐	๑๖	<b>๑,๔๕๖,๐๐๐</b>	
๒.เงิน ต.ป.ป.	รอง ผกก.	๔,๗๐๐	๙	๕๐๗,๖๐๐	๙ X ๔,๗๐๐ X ๑๒= ๕๐๗,๖๐๐
	สว.	๔,๐๐๐	๑๘	๘๖๔,๐๐๐	๑๘ X ๔,๐๐๐ X๑๒= ๘๖๔,๐๐๐
	รอง สว.	๓,๕๐๐	๓๒	๑,๓๔๔,๐๐๐	๓๒ X ๓,๕๐๐ X ๑๒= ๑,๓๔๔,๐๐๐
	ประทวน	๓,๐๐๐	๓๗	๑,๓๓๒,๐๐๐	๓๗ X ๓,๐๐๐ X ๑๒ = ๑,๓๓๒,๐๐๐
<b>รวมเงิน ต.ป.ป.</b>			<b>๔,๐๔๗,๖๐๐</b>		
๓.เงิน ต.ส.ส.	รอง ผกก.	๔,๗๐๐	๙	๕๐๗,๖๐๐	๙ X ๔,๗๐๐ X ๑๒= ๕๐๗,๖๐๐
	สว.	๔,๐๐๐	๑๘	๘๖๔,๐๐๐	๑๘ X ๔,๐๐๐ X๑๒= ๘๖๔,๐๐๐
	รอง สว.	๓,๕๐๐	๓๒	๑,๓๔๔,๐๐๐	๓๒ X ๓,๕๐๐ X ๑๒= ๑,๓๔๔,๐๐๐
	ประทวน	๓,๐๐๐	๔๐	๑,๒๐๐,๐๐๐	๔๐ X ๓,๐๐๐ X ๑๒ = ๑,๒๐๐,๐๐๐
<b>รวมเงิน ต.ส.ส.</b>			<b>๔,๑๒๕,๖๐๐</b>		
<b>รวม เงินประจำตำแหน่งทั้งสิ้น</b>			<b>๒๑๑</b>	<b>๙,๖๔๙,๒๐๐.๐๐</b>	

**การคำนวณ เงินค่าตอบแทนรายเดือนสำหรับข้าราชการ**

๑.เงินค่าตอบแทนเดือน	ชั้นยศ	อัตรา	รวม/นาย	รวมเงิน	หมายเหตุ
	พล.ต.ท.	๒๑,๐๐๐	๑	๑๗๔,๐๐๐	๑X๑๔,๕๐๐X๑๒= ๑๗๔,๐๐๐
	พล.ต.ต.	๑๔,๕๐๐	๕	๖๐๐,๐๐๐	๕X๑๐,๐๐๐X๑๒= ๖๐๐,๐๐๐
	พ.ต.อ.พิเศษ	๑๐,๐๐๐			
	พ.ต.อ.	๕,๖๐๐	๑๐	๖๗๒,๐๐๐	๑๐X๕,๖๐๐X๑๒= ๖๗๒,๐๐๐
<b>รวมเงินประจำตำแหน่ง</b>					
<b>รวม เงินค่าตอบแทนเดือนทั้งสิ้น</b>				<b>๑,๔๔๖,๐๐๐</b>	
<b>คิดเฉพาะ ข้อ ๑</b>				<b>๑,๔๔๖,๐๐๐</b>	

งบดำเนินงาน (ค่าตอบแทน รายการค่าเช่าบ้าน)

กิจกรรม การป้องกันปราบปรามอาชญากรรม

ระดับ/ขั้นเงินเดือน	อัตราไม่เกิน เดือนละ (บาท)	จำนวน (คน)	จำนวน (เดือน)	จำนวนเงิน
<p>ป.๑</p> <p>ขั้น ๑-๔.๕</p> <p>ขั้น ๕-๙.๕</p> <p>ขั้น ๑๐-๑๔.๕</p> <p>ขั้น ๑๕ ขึ้นไป</p>	<p>๘๐๐</p> <p>๑,๐๐๐</p> <p>๑,๒๕๐</p> <p>๑,๕๐๐</p>			
รวม				
<p>ป.๒</p> <p>ขั้น ๑-๕.๕</p> <p>ขั้น ๖-๑๐.๕</p> <p>ขั้น ๑๑ ขึ้นไป</p>	<p>๑,๒๕๐</p> <p>๑,๖๐๐</p> <p>๑,๙๕๐</p>	<p>๓</p>	<p>๑๒</p>	<p>๗๐,๒๐๐</p>
รวม		๓		๗๐,๒๐๐
<p>ป.๓</p> <p>ขั้น ๑-๑.๕</p> <p>ขั้น ๒-๖.๕</p> <p>ขั้น ๗ ขึ้นไป</p>	<p>๑,๖๐๐</p> <p>๑,๙๕๐</p> <p>๒,๔๐๐</p>	<p>๔</p>	<p>๑๒</p>	<p>๑๑๕,๒๐๐</p>
รวม		๔		๑๑๕,๒๐๐
<p>ส.๑</p> <p>ขั้น ๑-๗.๕</p> <p>ขั้น ๘-๑๑.๕</p> <p>ขั้น ๑๒-๑๕.๕</p> <p>ขั้น ๑๖ ขึ้นไป</p>	<p>๑,๒๕๐</p> <p>๑,๖๐๐</p> <p>๑,๙๕๐</p> <p>๒,๔๐๐</p>		<p>๑๒</p>	<p>-</p>
รวม				-
<p>ส.๒</p> <p>ขั้นชั่วคราว - ๑.๕</p> <p>ขั้น ๒-๕.๕</p> <p>ขั้น ๖ ขึ้นไป</p>	<p>๑,๙๕๐</p> <p>๒,๔๐๐</p> <p>๓,๐๐๐</p>			
รวม				
<p>ส.๓</p> <p>ขั้นชั่วคราว - ๑.๕</p> <p>ขั้น ๒ ขึ้นไป</p>	<p>๒,๔๐๐</p> <p>๓,๐๐๐</p>	<p>๒</p>	<p>๑๒</p>	<p>๗๒,๐๐๐</p>
รวม				๗๒,๐๐๐
<p>ส.๔</p> <p>ขั้นชั่วคราว - ๕.๕</p> <p>ขั้น ๖ ขึ้นไป</p>	<p>๓,๐๐๐</p> <p>๓,๕๐๐</p>		<p>๑๒</p>	<p>-</p>
รวม		-		-
รวมทั้งสิ้น		๗		๒๕๗,๔๐๐

รายละเอียดประกอบรายจ่ายขั้นต่ำ ค่าตอบแทนพิเศษ ข้าราชการ ลูกจ้าง ที่ได้รับเงินเดือนเต็มขั้น  
 ผลผลิต การรักษาความปลอดภัยในชีวิตและทรัพย์สินของประชาชน  
 กิจกรรม การป้องกันปราบปรามอาชญากรรม

หน่วย	คิด ๒%		คิด ๔%		รวมทั้งสิ้น
	จำนวน (คน)	วงเงิน (บาท)	จำนวน (คน)	วงเงิน (บาท)	
ตำรวจภูธรจังหวัดกล้าหาญ.....	๒๐	๘๔,๕๒๘	๒๐	๑๖๙,๐๕๖	๒๕๓,๕๘๔
	๗๐๔,๔๐๐*๒%*๖ เดือน		๗๐๔,๔๐๐*๔%*๖ เดือน		
รวมทั้งสิ้น	๒๐	๘๔,๕๒๘	๒๐	๑๖๙,๐๕๖	๒๕๓,๕๘๔

งบดำเนินงาน (ค่าตอบแทน)

รายค่าตอบแทนผู้ปฏิบัติงานนอกเวลาราชการ

ผลผลิต การรักษาความปลอดภัยในชีวิตและทรัพย์สินของประชาชน กิจกรรม การป้องกันปราบปรามอาชญากรรม

หน่วย/ชั้นยศ	กำลัง ทั้งสิ้น	จำนวนคน	วันธรรมดา			วันหยุดราชการ			รวม
			จำนวนวัน	อัตรา	จำนวนเงิน	จำนวนวัน	อัตรา	จำนวนเงิน	
กิจกรรมการป้องกันปราบปราม อาชญากรรม	๕๔	๑๒	-	-	๒๔๘,๐๐๐	-	-	๒๔๘,๐๐๐	
ฝ่ายอำนวยความสะดวก คิดจากยอด ๒๐% ของกำลังพล (๑๐วัน/คน/เดือน)	๕๔	๑๒			๒๔๘,๐๐๐			๒๔๘,๐๐๐	
- พ.ต.อ.(พ)ขึ้นไป									
- ด.ต.-พ.ต.อ.	๒๖	๖	๑๒๐	๒๐๐	๑๔๔,๐๐๐	๔๒๐	-	๑๔๔,๐๐๐	
- จสต.ลงมา	๓๒	๖	๑๒๐	๒๐๐	๑๔๔,๐๐๐	๔๒๐	-	๑๔๔,๐๐๐	

งบดำเนินงาน (ค่าใช้จ่าย)

รายการค่าเบี่ยง ค่าเช่าที่พัก ค่าพาหนะ

ผลผลิต การรักษาความปลอดภัยในชีวิตและทรัพย์สินของประชาชน กิจกรรม การป้องกันปราบปรามอาชญากรรม

ประเภทกำลังพล	อัตรากำลังพล		วัน	ค่าเบี่ยง		คืน	ค่าเช่าที่พัก		ค่าพาหนะ		รวม	
	ทั้งหมด	นำมาคิด		อัตรา	วงเงิน		อัตรา	วงเงิน	ครั้ง	อัตรา		วงเงิน
๑. ประเภทงานปฏิบัติการ	๒๐๔	๑๐๒										
นำมาคิด ๕๐%	๒๐๔	๑๐๒			๔,๔๐๖,๔๐๐							
- สัญญาบัตร	๑๒๗	๑๒๗*๕๐/๑๐๐=๖๔	๑๘๐	๒๔๐	๒,๗๖๔,๘๐๐	๑๖๘	๑๐๐	๑๐๐	๑,๐๗๕,๒๐๐			
- ประทวน (ด.ต.)	๑๗	๑๕*๕๐/๑๐๐=๘	๑๘๐	๒๔๐	๓๔๕,๖๐๐	๑๖๘	๑๐๐	๑๐๐	๑๓๔,๔๐๐			
- ประทวน (จ.ส.ต.ลงมา)	๖๐	๖๐*๕๐/๑๐๐=๓๐	๑๘๐	๒๔๐	๑,๒๙๖,๐๐๐	๑๖๘	๑๐๐	๑๐๐	๕๐๔,๐๐๐			
๒. ผู้บังคับบัญชา	๖๔	๙			๑๑๐,๘๘๐				๒๒๐,๘๐๐			๓๓๑,๖๘๐
- พล.ต.ต.	๑	๑	๔๘	๒๗๐	๑๒,๙๖๐	๒๔	๑,๒๐๐	๑,๒๐๐	๒๘,๘๐๐			
- พ.ต.อ.(พ)	๕	๕	๔๘	๒๗๐	๕๑,๘๔๐	๒๔	๑,๒๐๐	๑,๒๐๐	๑๑๕,๒๐๐			
- สัญญาบัตร	๒๓	๒	๔๘	๒๔๐	๒๓,๐๔๐	๒๔	๘๐๐	๘๐๐	๓๘,๔๐๐			
- ประทวน (ด.ต.)	๓								-			
- ประทวน (จ.ส.ต.ลงมา)	๓๒	๒	๔๘	๒๔๐	๒๓,๐๔๐	๒๔	๘๐๐	๘๐๐	๓๘,๔๐๐			
	๒๖๘	๑๑๑			๔,๕๑๗,๒๘๐				๑,๙๓๔,๔๐๐			๖,๔๕๑,๖๘๐

เบี่ยง ป.- พ.ต.อ.

ค่าเช่าที่พักเหมาจ่าย

ป.- พ.ต.อ.

๘๐๐

พ.ต.อ.(พ)

พ.ต.อ.(พ)

๑,๒๐๐ ตามสิทธิ ๒,๒๐๐



งบดำเนินงาน (ค่าใช้จ่าย)

รายการ ค่าซ่อมแซมยานพาหนะและขนส่ง

ผลผลิต การรักษาความปลอดภัยในชีวิตและทรัพย์สินของประชาชน กิจกรรม การป้องกันปราบปรามอาชญากรรม

ลำดับ	ประเภทยานพาหนะ	เกณฑ์ค่าขอ		สถานภาพ (คัน)	ความต้องการงบประมาณ ปี ๒๕๖๖		
		ค่าซ่อมบำรุงปกติ	ค่าซ่อมกลาง		ค่าซ่อมปกติ	ค่าซ่อมกลาง	รวม
		ค่าวัสดุและค่าแรงงาน	ค่าวัสดุและค่าแรงงาน	อายุ ๓ - ๖ ปี	๖ ปีขึ้นไป	วงเงินทั้งสิ้น	
๑	รถยนต์ขนาด ๑ คัน	๘,๐๐๐	๓๕,๐๐๐	๑๐	๑๘	๖๓๐,๐๐๐	๗๑๐,๐๐๐
๒	รถยนต์ไฟรล	๘,๐๐๐	๓๕,๐๐๐	๒		-	๑๖,๐๐๐
๓	รถยนต์ตู้ ๑๑ ที่นั่ง	๘,๐๐๐	๕๐,๐๐๐		๒	๑๐๐,๐๐๐	๑๐๐,๐๐๐
๔	รถยนต์ ๑๐ - ๑๕ ที่นั่ง	๘,๐๐๐	๕๐,๐๐๐	๒		-	๑๖,๐๐๐
๕	รถเก๋ง ๕ ที่นั่ง	๖,๖๐๐	๕๐,๐๐๐		๖	-	๓๐๐,๐๐๐
๖	รถบรรทุก ๖ , ๑๐ ล้อ	๘,๐๐๐	๕๐,๐๐๐		๒	๑๐๐,๐๐๐	๑๐๐,๐๐๐
๗	รถยนต์เช่า	๘,๐๐๐	๕๐,๐๐๐	ไม่มีค่าใช้จ่ายเนื่องจากอยู่ในความรับผิดชอบของบริษัท ผู้ให้เช่า			-
๘	รถจักรยานยนต์	๒,๗๐๐	-	๓๐		๘๑,๐๐๐	๘๑,๐๐๐
๙	เรือ	๘,๐๐๐	๕๐,๐๐๐			-	-
๑๐	รถเกราะ	๘,๐๐๐	๕๐,๐๐๐			-	-
				๔๔	๒๘	๑๙๓,๐๐๐	๑,๑๓๐,๐๐๐
							๑,๓๒๓,๐๐๐

หมายเหตุ ค่าซ่อมปกติ หมายถึงรถจัดซื้อใหม่และใช้งานไม่เกิน ๖๐,๐๐๐ กม. หรือ ๓-๖ ปี

หรือ ยานพาหนะเก่า(เดิม) ที่มีการซ่อมกลางไปแล้ว นำมาใช้งานอีกไม่เกิน ๖๐,๐๐๐ กม.(๓-๖ ปี)

ค่าซ่อมกลาง หมายถึง รถใช้งานเกิน ๖๐,๐๐๐ กม. หรือรถที่ซ่อมกลางไปแล้ว นำมาใช้งานอีก ๖๐,๐๐๐ กม.ขึ้นไป

**งบดำเนินงาน รายการ วัสดุสิ้นเปลือง**

**ผลผลิต การรักษาความปลอดภัยในชีวิตและทรัพย์สินของประชาชน กิจกรรม การป้องกันปราบปรามอาชญากรรม**

ประเภทยานพาหนะ	น้ำมันเชื้อเพลิง ลิตร/คัน/เดือน		น้ำมันหล่อลื่น บาท/คัน/ปี		ความต้องการงบประมาณ ปี ๒๕๖๖				วงเงินทั้งสิ้น	
	ทั่วไป	สนม	อัตรากำลัง	อัตรากำลัง	สถานภาพ(คัน)	รายการทั่วไป	รายการสนม	รายการทั่วไป		รายการสนม
รถยนต์ขนาด ๑ คัน	๘๐	๕๐๐	๓๐	๓๐	๑๔	๔๐๓,๒๐๐	๒,๕๒๐,๐๐๐	๑๕,๔๐๐	๒๘,๐๐๐	๒,๘๖๖,๖๐๐
รถยนต์พิกัด	๘๐	๕๐๐	๓๐	๓๐	๑	๒๘,๘๐๐	๑๘๐,๐๐๐	๑,๑๐๐	๒,๐๐๐	๒๑๑,๘๐๐
รถยนต์ตู้ ๑๑ ที่นั่ง	๘๐	๕๐๐	๓๐	๓๐	๑	๒๘,๘๐๐	๑๘๐,๐๐๐	๑,๑๐๐	๒,๐๐๐	๒๑๑,๘๐๐
รถยนต์ ๔๐ - ๔๕ ที่นั่ง	๘๐	๕๐๐	๓๐	๓๐	๑	๒๘,๘๐๐	๑๘๐,๐๐๐	๑,๑๐๐	๒,๐๐๐	๒๑๑,๘๐๐
รถแก๊ง ๕ ที่นั่ง	๘๐	๕๐๐	๓๕	๓๕	๓	๑๐๐,๘๐๐	๖๓๐,๐๐๐	๓,๓๐๐	๖,๐๐๐	๗๔๐,๑๐๐
รถบรรทุก ๖ , ๑๐ ล้อ	๘๐	๕๐๐	๓๐	๓๐	๑	๒๘,๘๐๐	๑๘๐,๐๐๐	๑,๑๐๐	๒,๐๐๐	๒๑๑,๘๐๐
รถยนต์เช่า	๘๐	-	-	-	๑๐	-	-	-	-	-
รถจักรยานยนต์	๒๐	๒๕๐	๓๕	๖๐๐	๒๐	๑๖๘,๐๐๐	๒,๑๐๐,๐๐๐	๑๒,๐๐๐	๒๔,๐๐๐	๒,๓๐๔,๐๐๐
เรือ										
รถเกราะ										
<b>รวมเป็นเงินทั้งสิ้น</b>					<b>๕๑</b>	<b>๗๘๗,๒๐๐</b>	<b>๕,๙๗๐,๐๐๐</b>	<b>๓๕,๑๐๐</b>	<b>๖๖,๐๐๐</b>	<b>๖,๘๕๘,๓๐๐</b>

ในกรณีค่าน้ำมันรถเช่าคน ตร. จะคิดให้เห็นภาพรวม ตร. โดยให้ พร.เป็นผู้ดำเนินการขอตั้งงบประมาณ  
 รหัสชุดเป็นรถจักรยานยนต์ ตร. รหัสชุดเป็นรถจักรยานยนต์ ตร. โดยให้ พร.เป็นผู้ดำเนินการขอตั้งงบประมาณ

ตีพิมพ์  
 เบงซิน ติตรณะ ๓๐ บาท  
 เบงซิน ติตรณะ ๓๕ บาท



ค่าอาหารผู้ต้องหา ภ.จว.กัลาหาญ

สภ.	จำนวนผู้ต้องหา (ค่าสถิติ)	๗๕บาท/คน/วัน
สภ.ลำเก่า	๒๕	๖๘๔,๓๗๕
สภ.ยะโท	๔๐	๑,๐๙๕,๐๐๐
สภ.ธารใหญ่	๖๐	๑,๖๔๒,๕๐๐
สภ.กาบังกอ	๓๐	๘๒๑,๒๕๐
สภ.มายอดี	๔๕	๑,๒๓๑,๘๗๕
สภ.พอลาบ	๗๐	๑,๙๑๖,๒๕๐
สภ.รือใส	๙๐	๒,๔๖๓,๗๕๐
รวม	๓๖๐	๙,๘๕๕,๐๐๐
	$๓๖๐ * ๗๕ * ๓๖๕ = ๙,๘๕๕,๐๐๐$	๙,๘๕๕,๐๐๐

\*ตั้งงบประมาณทั้งปี ให้\* ๓๖๕ วัน



รายละเอียดคำขอตี้งบประมาณรายจ่ายประจำปีงบประมาณ พ.ศ. ๒๕๕๗

รายการค่าสาธารณูปโภค

กิจกรรม การป้องกันปราบปรามอาชญากรรม

ลำดับ	ประเภท/หน่วยงาน	จ่ายจริง ปี ๒๕๕๕	พ.ร.บ. ปี ๒๕๕๖	งบประมาณปี ๒๕๕๗	ค่าชี้แจง
	<b>ภ.จว.กส้าหาญ</b>				
๑	ค่าไฟฟ้า	๓๑,๖๕๐.๐๐	๒๑,๕๐๐.๐๐	๒๑,๕๐๐.๐๐	
๒	ค่าน้ำประปา	๘,๘๙๐.๐๐	๘,๖๐๐.๐๐	๘,๖๐๐.๐๐	
๓	ค่าโทรศัพท์	๗,๕๖๐.๐๐	๗,๓๐๐.๐๐	๗,๓๐๐.๐๐	
๔	ค่าไปรษณีย์	๕๐๐.๐๐	๔๕๐.๐๐	๔๕๐.๐๐	
	<b>รวมทั้งสิ้น</b>	<b>๔๘,๖๐๐.๐๐</b>	<b>๓๗,๘๕๐.๐๐</b>	<b>๓๗,๘๕๐.๐๐</b>	

## งบลงทุน ยานพาหนะและขนส่ง

### ครุภัณฑ์ยานพาหนะและขนส่ง

#### กิจกรรม การป้องกันปราบปรามอาชญากรรม

ลำดับ	รายการ	ความ ต้องการปี ๒๕๕๗	หน่วยนับ	ราคา/หน่วย	วงเงิน	รายละเอียดประกอบค่าใช้จ่าย
๑	ครุภัณฑ์ต่ำกว่า ๑ ล้านบาท					
	๑.รถจักรยานยนต์ขนาด ๑๒๐ ซีซี	๒๐	คัน	๔๒,๒๐๐	๘๔๔,๐๐๐	ขอตั้งใหม่ ๑๕ คัน และทดแทนของเดิมที่ชำรุดหรือการจำหน่าย ๕ คัน เพื่อใช้ในการปฏิบัติหน้าที่ในการตรวจสอบสถานที่เกิดเหตุ
	๑.๒รถยนต์บรรทุกทุกขนาด ๑ ตัน ขับเคลื่อน ๒ ล้อ แบบ ๔ ประตู	๑๐	คัน	๗๔๕,๐๐๐	๗,๔๕๐,๐๐๐	ขอตั้งใหม่ ๘ คัน และทดแทนของเดิม ๒ คัน เนื่องรถยนต์ที่มีอยู่ ไม่เพียงพอต่อการปฏิบัติงาน และ รongรับการจำหน่ายรถที่อายุ การใช้งานนาน หากได้รับการสนับสนุนงบประมาณในครั้งนี้ จะทำให้ประหยัดค่าใช้จ่ายในการซ่อมแซมด้วย
๒	ครุภัณฑ์ตั้งแต่ ๑ ล้านบาทขึ้นไป					
	๑.รถตู้โดยสารขนาด ๑๒ ที่นั่ง (ดีเซล)	๒	คัน	๑,๑๓๘,๐๐๐	๒,๒๗๖,๐๐๐	ขอตั้งใหม่ ๑ คัน และทดแทนของเดิม ๑ คัน เพื่อใช้ในการกิจการ ประชุมสัมมนาของหน่วยงาน
	<b>รวมเป็นเงินทั้งสิ้น</b>				<b>๑๐,๕๗๐,๐๐๐</b>	







**งบลงทุน ที่ดินและสิ่งก่อสร้าง**

งบลงทุน  
ครุภัณฑ์คอมพิวเตอร์

กิจกรรม การป้องกันปราบปรามอาชญากรรม

ลำดับ	รายการ	ความ ต้องการปี ๒๕๕๗	หน่วยนับ	ราคา/หน่วย	วงเงิน	รายละเอียดประกอบคำชี้แจง
	ครุภัณฑ์คอมพิวเตอร์ ที่มีราคาต่อหน่วยต่ำกว่า ๑ ล้านบาท					
๑	จอ	๑๐	ชุด	๒๐,๐๐๐	๒๐๐,๐๐๐	เครื่องคอมพิวเตอร์พร้อมจอ มาตรฐาน ICT ขอตั้งใหม่เนื่องจากคอมพิวเตอร์ที่มีอยู่ไม่เพียงพอต่อการปฏิบัติงาน และบางเครื่องไม่ทันสมัย ทำให้ไม่สามารถปฏิบัติงานได้อย่างรวดเร็ว ทันต่อเหตุการณ์
๒	เครื่องคอมพิวเตอร์แบบพกพา	๑๐	เครื่อง	๓๐,๐๐๐	๓๐๐,๐๐๐	ขอตั้งใหม่ ๑๐ เครื่องมาตรฐาน ICT เพื่อใช้การปฏิบัติงานนอกของเดิมมีเพียงพอการปฏิบัติงาน
	<b>รวมเป็นเงินทั้งสิ้น</b>				<b>๕๐๐,๐๐๐</b>	

## งบลงทุน ที่ดินและสิ่งก่อสร้าง

### ค่าก่อสร้างอาคารที่พักอาศัยและสิ่งก่อสร้างประกอบ

#### กิจกรรม การป้องกันปราบปรามอาชญากรรม

ลำดับ	รายการ	ความ ต้องการปี ๒๕๕๗	หน่วยนับ	ราคา/หน่วย	วงเงิน	รายละเอียดประกอบค่าใช้จ่าย
	ค่าก่อสร้างอาคารที่พักอาศัยและสิ่งก่อสร้างประกอบ					
	ค่าก่อสร้างอาคารที่พักอาศัยและสิ่งก่อสร้างประกอบที่มีราคาต่อหน่วยต่ำกว่า ๑๐ ล้านบาท					
๑	เรือนแถวชั้นประทวนหลังละ ๑๐ คูหา	๕	หลัง	๓,๒๐๐,๐๐๐	๑๖,๐๐๐,๐๐๐	เนื่องจากกำลังพล ที่ปฏิบัติหน้าที่ใน ภ.จว.กล้าหาญ ยังขาดแคลนที่พักรออาศัยเป็นจำนวนมาก โดยมีความพร้อมทั้งที่ดิน แบบบูรณาการและเพื่อเป็นสวัสดิการและสร้างขวัญกำลังใจให้กับเจ้าหน้าที่ใน ภ.จว.กล้าหาญ
	<b>รวมเป็นเงินทั้งสิ้น</b>				<b>๑๖,๐๐๐,๐๐๐</b>	

**งบลงทุน ที่ดินและสิ่งก่อสร้าง**

ที่ดินและสิ่งก่อสร้าง

ค่าก่อสร้างอาคารที่ทำการและสิ่งก่อสร้างประกอบ

**กิจกรรม การป้องกันปราบปรามอาชญากรรม**

ลำดับ	รายการ	ความ ต้องการปี ๒๕๕๗	หน่วยนับ	ราคา/หน่วย	วงเงิน	รายละเอียดประกอบค่าชี้แจง
	<b>ค่าก่อสร้างอาคารที่ทำการและสิ่งก่อสร้าง ประกอบที่มีราคาต่อหน่วยตั้งแต่ ๑๐ ล้านบาท ขึ้นไป</b>					
๑	ค่าก่อสร้างอาคารที่ทำการ (ขนาดกลาง)	๑	หลัง	๑๐,๐๐๐,๐๐๐	๑๐,๐๐๐,๐๐๐	ก่อสร้างเพื่อทดแทนของเดิมที่มีอายุการใช้งานมานาน และคับแคบ
	สถานีตำรวจ.กัลยาณ					ไม่เพียงพอต่อปริมาณเจ้าหน้าที่ และปริมาณงานที่เพิ่มขึ้น
						โดยมีที่ราชพัสดุ ในบริเวณเดิม มีแบบรูปราชการมาตรฐานของ
						ตร.
	<b>รวมเป็นเงินทั้งสิ้น</b>				๑๐,๐๐๐,๐๐๐	

สรุปคำขอตั้งงบประมาณรายจ่ายประจำปี ๒๕๕๗  
ผลผลิตการรักษาความปลอดภัยในชีวิตและทรัพย์สินของประชาชน

หน่วย ๘. จว.ก.ลำพูน

งบรายจ่าย/รายการ	พ.ร.บ. ปี ๒๕๕๖	ปีงบประมาณ ๒๕๕๗				เพิ่มเติม(ลด) จำนวนเงิน (๕๗-๕๖)	ร้อยละ	รายละเอียดค่าใช้จ่าย
		รายจ่ายขั้นต้น	ภารกิจพื้นฐาน	ภารกิจยุทธศาสตร์	รวม			
<b>รวมทั้งสิ้น</b>		<b>๗๒,๕๗๗,๙๘๔</b>	<b>๖๔,๙๖๔,๕๓๐</b>	-	<b>๑๓๗,๕๔๒,๕๑๔</b>			
<b>๑. งบบุคลากร</b>		๗๑,๕๒๙,๖๐๐			๗๑,๕๒๙,๖๐๐			
๑.๑ เงินเดือนและค่าจ้างประจำ		๗๑,๕๒๙,๖๐๐	-		๗๑,๕๒๙,๖๐๐			
- เงินเดือน		๕๙,๓๘๔,๔๐๐			๕๙,๓๘๔,๔๐๐			
- อัตรารับ ..... อัตรารับ (ส. .... / ป. ....)					-			
- เงินอื่น ๆ ที่จ่ายควบกับเงินเดือน		๑๒,๐๔๕,๒๐๐			๑๒,๐๔๕,๒๐๐			
- เงินประจำตำแหน่ง		๑,๔๕๖,๐๐๐			๑,๔๕๖,๐๐๐			
- เงินพิเศษพิเศษอื่น (๑๘ ประเภท)					-			
- เงิน ต.ป.ป., ต.ส.ส., ต.จ.ร.		๘,๒๐๓,๒๐๐			๘,๒๐๓,๒๐๐			
- เงินพิเศษพิเศษพนักงานสอบสวน (ต.พ.ส.)					-			
- ค่าตอบแทนรายเดือนสำหรับข้าราชการ		๑,๔๕๖,๐๐๐			๑,๔๕๖,๐๐๐			
- เงินช่วยเหลือการครองชีพข้าราชการระดับต้น		๙๕๐,๐๐๐			๙๕๐,๐๐๐			
- ค่าจ้างประจำ		-			-			
- อัตรารับ ..... อัตรารับ		-			-			
- เงินเพิ่มค่าจ้างประจำ		-			-			
- ค่าตอบแทนรายเดือนสำหรับลูกจ้าง		-			-			
- เงินช่วยเหลือการครองชีพลูกจ้างระดับต้น		-			-			
- ลูกจ้างชั่วคราว		-			-			
- ค่าจ้างชั่วคราวสำหรับจ้างผู้เกษียณราชการ		๐			-			
- ตำแหน่งวิทยาศาสตร์ ทำงานต่อ ตามระเบียบกระทรวงการคลัง ๓ อัตรารับ					-			
<b>๒. งบดำเนินงาน</b>		๑,๐๔๘,๓๘๔	๒๕,๕๖๔,๕๓๐		๒๖,๖๑๒,๙๑๔			
๒.๑ ค่าตอบแทนใช้สอยและวัสดุ		๑,๐๑๐,๙๘๔	๒๕,๕๖๔,๐๘๐		๒๖,๕๗๕,๐๖๔			
๒.๑.๑ ค่าตอบแทน		๕๑๐,๙๘๔	๓๒๘,๐๐๐		๘๓๘,๙๘๔			
- ค่าเช่าบ้าน		๒๕๗,๔๐๐			๒๕๗,๔๐๐			
- ค่าตอบแทนผู้ปฏิบัติงานนอกเวลาราชการ			๒๘๘,๐๐๐		๒๘๘,๐๐๐			
- ค่าตอบแทนคุ้มครองพยาน					-			
- ค่าตอบแทนนักจิตวิทยา			๕๐,๐๐๐		๕๐,๐๐๐			
- ค่าตอบแทนเจ้าพนักงานทำการชันสูตรพลิกศพ					-			
- ค่าตอบแทนผู้ตรวจพิสูจน์ยาเสพติด					-			
- ค่าตอบแทนพิเศษ (เงินเดือนเต็มขั้น)		๒๕๓,๕๘๔			๒๕๓,๕๘๔			
- ค่าตอบแทนการสอบสวนคดีอาญา					-			
- ค่าตอบแทนพิเศษสำหรับผู้ปฏิบัติงานในพื้นที่ จชต.					-			
๒.๑.๒ ค่าใช้สอย		๕๐๐,๐๐๐	๗,๙๖๔,๖๘๐		๘,๔๖๔,๖๘๐			
- ค่าเบี้ยเลี้ยง ค่าเช่าที่พัก และค่าพาหนะ			๖,๔๕๑,๖๘๐		๖,๔๕๑,๖๘๐			
- ค่าซ่อมแซมยานพาหนะและขนส่ง			๑,๓๒๓,๐๐๐		๑,๓๒๓,๐๐๐			
- ค่าซ่อมแซมครุภัณฑ์					-			

งบรายจ่าย/รายการ	พ.ร.บ. ปี ๒๕๕๖	ปีงบประมาณ ๒๕๕๗				เพิ่มเติม(ลด) จำนวนเงิน (๕๗-๕๖)	ร้อยละ	รายละเอียดค่าใช้จ่าย
		รายจ่ายขั้นต้น	ภารกิจพื้นฐาน	ภารกิจยุทธศาสตร์	รวม			
-ค่าซ่อมแซมสิ่งก่อสร้าง					-			
-ค่าเช่าทรัพย์สิน (ที่ดิน/อาคาร)		๕๐๐,๐๐๐			๕๐๐,๐๐๐			
-ค่าเช่าเครื่องถ่ายเอกสาร					-			
-ค่าเช่าทรัพย์สินอื่นๆ (เช่น ครุภัณฑ์)					-			
-ค่าจ้างเหมาบริการและอื่นๆ					-			
-ค่าจ้างเหมาทำความสะอาด			๘๐,๐๐๐		๘๐,๐๐๐			
-ค่าใช้จ่ายในการบำรุงรักษาเครื่องปรับอากาศ			๑๐,๐๐๐		๑๐,๐๐๐			
-ค่าผลิตสื่อประชาสัมพันธ์และเผยแพร่					-			
-ค่าธรรมเนียมความและเงินวางศาล					-			
-ค่าซ่อมบำรุงเครื่องมือวิทยาศาสตร์					-			
-ค่าใช้จ่ายในการผลิตและฝึกอบรมตำรา					-			
-ค่าใช้จ่ายในการส่งหมายเรียกพยาน					-			
-ค่าปฏิบัติงานด้านการข่าว			๑๐๐,๐๐๐		๑๐๐,๐๐๐			
<b>๒.๑.๒.๑.ผูกพันตามสัญญา</b>					-			
-ค่าเช่ายานพาหนะ (ผูกพัน .. รายการ)					-			
<b>๒.๑.๓ ค่าวัสดุ</b>		-	๑๗,๒๗๑,๔๐๐		๑๗,๒๗๑,๔๐๐			
-วัสดุสำนักงาน			๑๐๐,๐๐๐		๑๐๐,๐๐๐			
-วัสดุเชื้อเพลิงและหล่อลื่น			๖,๘๕๘,๓๐๐		๖,๘๕๘,๓๐๐			
-วัสดุยานพาหนะและขนส่ง					-			
-วัสดุไฟฟ้าและวิทยุ					-			
-วัสดุโฆษณาและเผยแพร่					-			
-วัสดุยุทธภัณฑ์					-			
-วัสดุสนามและการฝึก					-			
-วัสดุเครื่องช่วยฝึก					-			
-วัสดุคอมพิวเตอร์					-			
-วัสดุเครื่องแต่งกาย			๒๒๔,๐๐๐		๒๒๔,๐๐๐			
-วัสดุจรรยา			๑๒๐,๐๐๐		๑๒๐,๐๐๐			
-วัสดุแบบพิมพ์			๒๐,๐๐๐		๒๐,๐๐๐			
-วัสดุป้องกันอันตราย					-			
-วัสดุอาหารผู้ต้องหา			๙,๘๕๕,๐๐๐		๙,๘๕๕,๐๐๐			
-วัสดุอาหารสำเร็จรูป					-			
-วัสดุเครื่องอุปโภคบริโภค					-			
-วัสดุป้องกันและรักษาสถานที่เกิดเหตุ			๓๐,๐๐๐		๓๐,๐๐๐			
-วัสดุงานบ้านงานครัว			๕๐,๐๐๐		๕๐,๐๐๐			
-วัสดุวิทยาศาสตร์และการแพทย์					-			
-วัสดุการศึกษา					-			
-วัสดุจัดนิทรรศการ					-			
-วัสดุหนังสือ วารสารและตำรา					-			
-วัสดุการเกษตร					-			
-วัสดุกีฬา					-			

งบรายจ่าย/รายการ	พ.ร.บ. ปี ๒๕๕๖	ปีงบประมาณ ๒๕๕๗				เพิ่มเติม จำนวนเงิน (๕๗-๕๖)	ร้อยละ	รายละเอียดค่าใช้จ่าย
		รายจ่ายขั้นต้น	ภารกิจพื้นฐาน	ภารกิจยุทธศาสตร์	รวม			
-วัสดุเครื่องมือสื่อสาร			๑๔,๑๐๐		๑๔,๑๐๐			
-วัสดุยาและเวชภัณฑ์					-			
- วัสดุเครื่องโทรสารและอื่น ๆ					-			
<b>๒.๒. ค่าสาธารณูปโภค</b>	<b>๓๗,๘๕๐</b>	<b>๓๗,๘๐๐</b>	<b>๔๕๐</b>	<b>-</b>	<b>๓๗,๘๕๐</b>			
-ค่าไฟฟ้า	๒๑,๕๐๐	๒๑,๕๐๐			๒๑,๕๐๐			
-ค่าน้ำประปา	๘,๖๐๐	๘,๖๐๐			๘,๖๐๐			
-ค่าโทรศัพท์	๗,๓๐๐	๗,๓๐๐			๗,๓๐๐			
-ค่าโปรเซสซี	๔๕๐		๔๕๐		๔๕๐			
- ค่าเช่าวงจรถูกสาย ระบบ Cml					-			
ค่าเช่าวงจรถูกสาย ระบบ POLIS					-			
ค่าเช่าคู่สาย Leased Line					-			
- ค่าบริการสื่อสารและโทรคมนาคม(อินเทอร์เน็ต)					-			
<b>๓. งบลงทุน</b>		-	<b>๓๙,๒๗๐,๐๐๐</b>		<b>๓๙,๒๗๐,๐๐๐</b>			
<b>๓.๑.ค่าครุภัณฑ์ที่ดินและสิ่งก่อสร้าง</b>		-	<b>๓๙,๒๗๐,๐๐๐</b>	<b>-</b>	<b>๓๙,๒๗๐,๐๐๐</b>			
<b>๓.๑.๑. ค่าครุภัณฑ์</b>			<b>๑๓,๒๗๐,๐๐๐</b>		<b>๑๓,๒๗๐,๐๐๐</b>			
(๑) ครุภัณฑ์ที่มีราคาต่อหน่วยต่ำกว่า ๑ ล้านบาท (แยกประเภทครุภัณฑ์แล้วตามด้วยรายการ)								
<b>๓.๑.๑.๑ ครุภัณฑ์ยานพาหนะที่มีราคาต่อหน่วยต่ำกว่า ๑ ล้านบาท</b>			<b>๘,๒๙๔,๐๐๐</b>		<b>๘,๒๙๔,๐๐๐</b>			
๑.๑ รถจักรยานยนต์ขนาด ๑๒๐ ซีซี ๒๐ คัน คันละ ๔๒,๐๐๐ บาท			๘๔๔,๐๐๐		๘๔๔,๐๐๐			
๑.๒ รถยนต์บรรทุกขนาด ๑ ตันขับเคลื่อน ๒ ล้อ แบบ ๔ ประตู ราคาคันละ ๗๔๕,๐๐๐ บาท ๑๐ คัน			๗,๔๕๐,๐๐๐		๗,๔๕๐,๐๐๐			
<b>๓.๑.๑.๒ ครุภัณฑ์ยุทโธปกรณ์ ที่มีราคาต่อหน่วยต่ำกว่า ๑ ล้านบาท</b>			<b>๑,๗๕๐,๐๐๐</b>		<b>๑,๗๕๐,๐๐๐</b>			
๑.๑ เสื้อเกราะป้องกันกระสุนพร้อมแผ่นเกราะแข็ง ๕๐ ตัว ราคาตัวละ ๓๕,๐๐๐ บาท			๑,๗๕๐,๐๐๐		๑,๗๕๐,๐๐๐			
<b>๓.๑.๑.๓ ครุภัณฑ์โฆษณาและเผยแพร่ ที่มีราคาต่อหน่วยต่ำกว่า ๑ ล้านบาท</b>			<b>๔๕๐,๐๐๐</b>		<b>๔๕๐,๐๐๐</b>			
๑.๑ เครื่องมัลติมีเดียโปรเจคเตอร์ ระดับ SVGA ขนาดไม่ น้อยกว่า ๒,๕๐๐ ANSI CNMENS ระดับ XGA			๑๙๐,๐๐๐		๑๙๐,๐๐๐			
๑.๒ กล้องถ่ายภาพนิ่ง ระบบดิจิทัล ความละเอียดไม่ น้อยกว่า ๑๐ ล้านพิกเซล ราคากล้องละ ๑๓,๐๐๐ บาท			๒๖๐,๐๐๐		๒๖๐,๐๐๐			
<b>๓.๑.๑.๔ ครุภัณฑ์คอมพิวเตอร์ ที่มีราคาต่อหน่วยต่ำกว่า ๑ ล้านบาท</b>			<b>๕๐๐,๐๐๐</b>		<b>๕๐๐,๐๐๐</b>			
๑.๑ เครื่องคอมพิวเตอร์สำหรับสำนักงาน พร้อมจอ ขนาดไม่น้อยกว่า ๑๗ นิ้ว ๑๐ ชุด ราคาชุดละ ๒๐,๐๐๐ บาท			๒๐๐,๐๐๐		๒๐๐,๐๐๐			
๑.๒ เครื่องคอมพิวเตอร์แบบพกพา ๑ เครื่อง ราคา เครื่องละ ๓๐,๐๐๐ บาท			๓๐๐,๐๐๐		๓๐๐,๐๐๐			
(๒) ครุภัณฑ์ยานพาหนะที่มีราคาต่อหน่วยตั้งแต่ ๑ ล้านบาทขึ้นไป								
<b>๓.๑.๑.๕ รถตู้โดยสารขนาด ๑๒ ที่นั่ง ๒ คัน ราคาคันละ</b> ๑,๑๓๘,๐๐๐ บาท			<b>๒,๒๗๖,๐๐๐</b>		<b>๒,๒๗๖,๐๐๐</b>			

งบรายจ่าย/รายการ	พ.ร.บ. ปี ๒๕๕๖	ปีงบประมาณ ๒๕๕๗				เพิ่มเติม(ลด) จำนวนเงิน (๕๗-๕๖)	ร้อยละ	รายละเอียดค่าใช้จ่าย
		รายจ่ายขั้นต่ำ	ภารกิจพื้นฐาน	ภารกิจยุทธศาสตร์	รวม			
					-			
๓.๑.๒ ค่าที่ดิน สิ่งก่อสร้าง			๒๖,๐๐๐,๐๐๐		๒๖,๐๐๐,๐๐๐			
๓.๑.๒.๑ ค่าก่อสร้างอาคารที่ทำการและสิ่งก่อสร้างประกอบ ที่มีราคาต่อหน่วยต่ำกว่า ๑๐ ล้านบาท			๑๖,๐๐๐,๐๐๐		๑๖,๐๐๐,๐๐๐			
๑.๑ เรือนแถวชั้นประทุนหลังละ ๑๐ คูหา ๑ หลัง			๑๖,๐๐๐,๐๐๐		๑๖,๐๐๐,๐๐๐			
					-			
					-			
๓.๑.๒.๒ ค่าก่อสร้างอาคารที่ทำการและสิ่งก่อสร้างประกอบ ที่มีราคาต่อหน่วยตั้งแต่ ๑๐ ล้านบาท			๑๐,๐๐๐,๐๐๐		๑๐,๐๐๐,๐๐๐			
๑.๑ ค่าก่อสร้างอาคารที่ทำการ สภ. น้ำพอง ๑ หลัง			๑๐,๐๐๐,๐๐๐		๑๐,๐๐๐,๐๐๐			
					-			
					-			
๓.๑.๒.๓ ค่าปรับปรุงสิ่งก่อสร้างอื่น					-			
					-			
					-			
๓.๑.๒.๔ ค่าก่อสร้างอื่น ๆ					-			
					-			
					-			
					-			
๔ .เงินอุดหนุน			๘๐,๐๐๐		๘๐,๐๐๐			
-เงินรางวัล เงินสินบน ค่าใช้จ่ายในการสืบจับ-			๘๐,๐๐๐		๘๐,๐๐๐			
					-			
					-			
๕. รายจ่ายอื่น			๕๐,๐๐๐		๕๐,๐๐๐			
-ค่าใช้จ่ายในการเดินทางไปราชการต่างประเทศชั่วคราว			๕๐,๐๐๐		๕๐,๐๐๐			
					-			
					-			
					-			



แผนและผลการใช้จ่ายงบประมาณ ประจำปี.....

ของ สถานีตำรวจ.....

ผลผลิตการรักษามความปลอดภัยในชีวิตและทรัพย์สินของประชาชน กิจกรรมป้องกันปราบปรามอาชญากรรม

ลำดับ	งบรายจ่าย/รายการ	ปี ๒๕๕๗ ได้รับ การจัดสรร	แผนการใช้จ่าย												รวมทั้งสิ้น										
			ไตรมาสที่ ๑ (ต.ค. - ธ.ค.๕๖)			ไตรมาสที่ ๒ (ม.ค. - มิ.ค.๕๗)			ไตรมาสที่ ๓ (เม.ย. - มิ.ย.๕๗)			ไตรมาสที่ ๔ (ก.ค. - ก.ย.๕๗)				รวม									
			ต.ค.	พ.ย.	ธ.ค.	ม.ค.	ก.พ.	มี.ค.	เม.ย.	พ.ค.	มิ.ย.	รวม	ก.ค.	ส.ค.			ก.ย.	รวม							
			แผน	ผล	ผล	แผน	ผล	ผล	แผน	ผล	ผล	แผน	ผล	ผล		แผน	ผล	ผล	แผน	ผล					
๑	งบดำเนินงาน																								
๑.๑	ค่าตอบแทน																								
	- ค่าเช่าบ้าน																								
	- ค่าตอบแทนเงินเดือนเพิ่มขึ้น																								
	- ค่าตอบแทนผู้ปฏิบัติงานนอกเวลาราชการ																								
	- ค่าเบี้ยประชุมกรรมการ																								
๑.๒	ค่าใช้สอย																								
	- ค่าเบี้ยเลี้ยง ค่าเช่าที่พักและพาหนะ																								
	- ค่าซ่อมแซมยานพาหนะและขนส่ง																								
	- ค่าจ้างเหมาบริการ																								
	- ค่าประกันภัยรถยนต์ราชการ																								

แผนและผลการใช้จ่ายงบประมาณ ประจำปี.....

ของ สถานีตำรวจ.....

ผลผลิตการรักษามความปลอดภัยในชีวิตและทรัพย์สินของประชาชน กิจกรรมป้องกันปราบปรามอาชญากรรม

ลำดับ	งบรายจ่าย/รายการ	ปี ๒๕๕๗ ได้รับการ จัดสรร	แผนการใช้จ่าย													รวมทั้งสิ้น						
			ไตรมาสที่ ๑ (ต.ค. - ธ.ค. ๕๖)				ไตรมาสที่ ๒ (ม.ค. - มิ.ค. ๕๗)				ไตรมาสที่ ๓ (เม.ย. - มิ.ย. ๕๗)				ไตรมาสที่ ๔ (ก.ค. - ก.ย. ๕๗)							
			ต.ค.	พ.ย.	ธ.ค.	รวม	ม.ค.	ก.พ.	มี.ค.	รวม	เม.ย.	พ.ค.	มิ.ย.	รวม	ก.ค.		ส.ค.	ก.ย.	รวม			
			แสน	แสน	แสน	แสน	แสน	แสน	แสน	แสน	แสน	แสน	แสน	แสน	แสน		แสน	แสน	แสน	แสน		
๑.๓	ค่าวัสดุ - วัสดุสำนักงาน - วัสดุเชื้อเพลิงและหล่อลื่น - วัสดุยานพาหนะและขนส่ง - วัสดุแบบพิมพ์ - วัสดุอาหารผู้ต้องหา																					
๑.๔	ค่าสาธารณูปโภค - ไฟฟ้า - ประปา - โทรศัพท์																					
	รวมทั้งสิ้น																					

**รายชื่อวิทยากร/คณะผู้จัดทำ**  
**หัวข้อ : งานงบประมาณ**

**วิทยากรหลัก**

พ.ต.อ.หญิง วิภา อัสวแสงรัตน์

ผกก.ฝ่ายวิชาการ งบ.

**วิทยากรประจำหน่วย**

ลำดับ	หน่วยงาน	ยศ ชื่อ สกุล	ตำแหน่ง
๑	บช.น.	๑. พ.ต.ต.กิตติกร ภูมรา ๒. ร.ต.ท.หญิง อูมา บุรณสิงห์	สว.งานจัดทำคำของบประมาณ ฝอ.๖ บก.อก. รอง สว.ฝอ.๖ บก.อก.บช.น.
๒	ภ.๑	-	-
๓	ภ.๒	๑. พ.ต.ท.หญิง จินตนา แสงจันทร์ ๒. พ.ต.ต.หญิง ทิพาเพ็ญ ฐานสันโตษ	รอง ผกก.ฝอ.๖ บก.อก.ภ.๒ สว.ฝอ.๖ บก.อก.ภ.๒
๔	ภ.๓	๑. พ.ต.ท.หญิง กาญจนา จุลพันธ์ ๒. พ.ต.ท.สนาม ดอกไร่สง	ผกก.ฝอ.๖ บก.อก.ภ.๓ สว.ฝอ.๖ บก.อก.ภ.๓
๕	ภ.๔	๑. พ.ต.อ.ชนะเกียรติ วงศ์แสงเทียน ๒. พ.ต.ต.อดิศักดิ์ งามชัด	ผกก.ฝอ.๖ บก.อก.ภ.๔ สว.ฝอ.๖ บก.อก.ภ.๔
๖	ภ.๕	๑. พ.ต.ท.หญิง อุไร อัครโพธิ ๒. พ.ต.ท.หญิง อุทุมพร ปัญจรัตน์	สว.ฝอ.๖ บก.อก.ภ.๕ สว.อก.สภ.เมืองลำปาง
๗	ภ.๖	๑. พ.ต.ท.หญิง ศุภวรรณ ถิ่นวงษ์แย ๒. พ.ต.ท.หญิง อรสา กัณธัญญะทรัพย์	สว.ฝอ.๖ บก.อก.ภ.๖ สว.ฝอ.ภ.จว.อุตรดิตถ์
๘	ภ.๗	๑. พ.ต.ท.หญิง วิการัตน์ จำหื่นปราบนคร ๒. พ.ต.ต.หญิง ทศยา แซ่มซ้อย	รอง ผกก.ฝอ.๖ บก.อก.ภ.๗ สว.ฝอ.ภ.จว.ประจวบคีรีขันธ์ ปฏิบัติราชการ สว.ฝอ.๖ บก.อก.ภ.๗
๙	ภ.๘	๑. พ.ต.ท.หญิง สุจารีย์ มุสิก ๒. ร.ต.อ.หญิง ศิริพร สัมพันธ์ศรี	สว.ฝอ.๖ บก.อก.ภ.๘ รอง สว.ฝอ.๖ บก.อก.ภ.๘
๑๐	ภ.๙	๑. พ.ต.ท.หญิง วรรณศรี มหาวงศ์ ๒. พ.ต.ท.หญิง สุจินต์ ขอบงาม	รอง ผกก.ฝอ.๖ บก.อก.ภ.๙ สว.ฝอ.บก.สส.ภ.๙
๑๑	ศชต.	๑. พ.ต.ท.หญิง กัลยา กิ่งเหล็ง ๒. พ.ต.ต.ยุธยา นันทนาเนตร	สว.ฝอ.๖ บก.อก.ศชต. สว.ฝอ.บก.อก.ศชต.

# บทเรียนและประสบการณ์ในการนำหน่วย

พลตำรวจเอก อุดุลย์ แสงสิงแก้ว  
ผู้บัญชาการตำรวจแห่งชาติ

- ๑) มีภาวะผู้นำ
- ๒) มีเป้าหมายในการทำงาน
- ๓) สร้างทีมในการทำงาน
- ๔) มีวิธีปลุกเร้า สร้างพลัง ให้กับผู้ใต้บังคับบัญชา
- ๕) มีพฤติกรรมเป็นที่ศรัทธาเชื่อถือ
- ๖) ต้องรู้จักชม
- ๗) ต้องเสียสละ
- ๘) มีข้อมูล - รู้ระเบียบ - อำนาจ - ยุทธวิธี
- ๙) รู้จักพื้นที่ ภูมิประเทศ มวลชน
- ๑๐) พูดเป็น - ประชุมเป็น
- ๑๑) การให้สัมภาษณ์สื่อมวลชน
- ๑๒) การตรวจสอบข้อมูล - รายงานผู้บังคับบัญชา
- ๑๓) การประสานงาน
- ๑๔) การบริหารเวลา
- ๑๕) สุขภาพ : หลัก ๕ อ.
- ๑๖) การใช้ภาษาอังกฤษ, IT
- ๑๗) การเตรียมการทุกอย่าง
- ๑๘) ใช้หลัก ๔ เกาะติด (พื้นที่ ศัตรู มวลชน บนเกาะติดล่าง)



จัดทำโดย  
สำนักงานตำรวจแห่งชาติ

